



กระทรวงการพัฒนาสังคมและความมั่นคงของมนุษย์

เอกสารประกอบการชี้แจงภาพรวมกระทรวง

เสนอ

คณะกรรมการวิสามัญพิจารณาศึกษา
ร่างพระราชบัญญัติงบประมาณรายจ่ายประจำปีงบประมาณ
พ.ศ. 2569
วุฒิสภา



สารบัญ

		หน้า
1.	รายนามผู้ชี้แจง	1
2.	วิสัยทัศน์ พันธกิจ โครงสร้างหน่วยงาน การดำเนินการกิจหน้าที่และอำนาจตามกฎหมายจัดตั้ง หน่วยงาน และการบูรณาการหรือประสานภารกิจในมิติด้านอื่น	2
3.	ภาพรวมงบประมาณของหน่วยรับงบประมาณ ตามแบบ สว.69-01 (กระทรวง)	3 - 7
4.	ความเชื่อมโยงยุทธศาสตร์การจัดสรรงบประมาณ แผนงาน เป้าหมายเชิงยุทธศาสตร์ กับเป้าหมาย การให้บริการกระทรวง และหน่วยงานที่เกี่ยวข้อง ตามแบบ สว.69-02 (กระทรวง)	8 - 15
5.	โครงการที่สำคัญ ประจำปีงบประมาณ พ.ศ. 2569 ตามแบบ สว.69-03 (กระทรวง)	16 - 34
6.	ผลการเบิกจ่ายและผลการดำเนินงานในปีงบประมาณ พ.ศ. 2567-2568 ตามแบบ สว.69-04 (กระทรวง)	35 - 58
7.	การดำเนินการตามข้อสังเกตของคณะกรรมการวิสามัญพิจารณาศึกษาร่างพระราชบัญญัติ งบประมาณรายจ่ายประจำปีงบประมาณ พ.ศ. 2568 วุฒิสภา ตามแบบ สว.69-05 (กระทรวง)	59 - 62

1. รายนามผู้ชี้แจง

กระทรวงการพัฒนาสังคมและความมั่นคงของมนุษย์

ลำดับ	ชื่อ - สกุล	ตำแหน่ง
1.	นายอนุกุล ปัดแก้ว	ปลัดกระทรวงฯ
2.	นางสาวสุนีย์ ศรีสง่าตระกูลเลิศ	รองปลัดกระทรวงฯ
3.	นางอภิญญา ชุมภูมาศ	อธิบดีกรมกิจการเด็กและเยาวชน
4.	นายธนสุนทร สว่างสาลี	อธิบดีกรมกิจการผู้สูงอายุ
5.	นางสาวแรมรุ้ง วรวัธ	อธิบดีกรมกิจการสตรีและสถาบันครอบครัว
6.	นายกันตพงศ์ รัชชีสว่าง	อธิบดีกรมพัฒนาสังคมและสวัสดิการ
7.	นายโชคชัย วิเชียรชัยยะ	อธิบดีกรมส่งเสริมและพัฒนาคุณภาพชีวิต คนพิการ
8.	นายกฤษดา สมประสงค์	ผู้อำนวยการสถาบันพัฒนาองค์กรชุมชน
9.	นายทวีพงษ์ วิชัยดิษฐ	ผู้ว่าการการเคหะแห่งชาติ

ผู้ประสานงาน

- | | | |
|----|-------------------------|--|
| 1. | นางสาวชลภัสสรณ์ ยะคะเสม | ผู้อำนวยการกลุ่มงบประมาณ
หมายเลขโทรศัพท์ 086-409-3556 |
| 2. | นายศิริายุ รัตนวงศ์ | นักวิเคราะห์นโยบายและแผนปฏิบัติการ
หมายเลขโทรศัพท์ 091 989 4144 |

2. วิสัยทัศน์ พันธกิจ โครงสร้างหน่วยงาน การดำเนินการกิจหน้าที่และอำนาจ ตามกฎหมายจัดตั้งหน่วยงาน และการบูรณาการหรือประสานภารกิจในมิติด้านอื่น

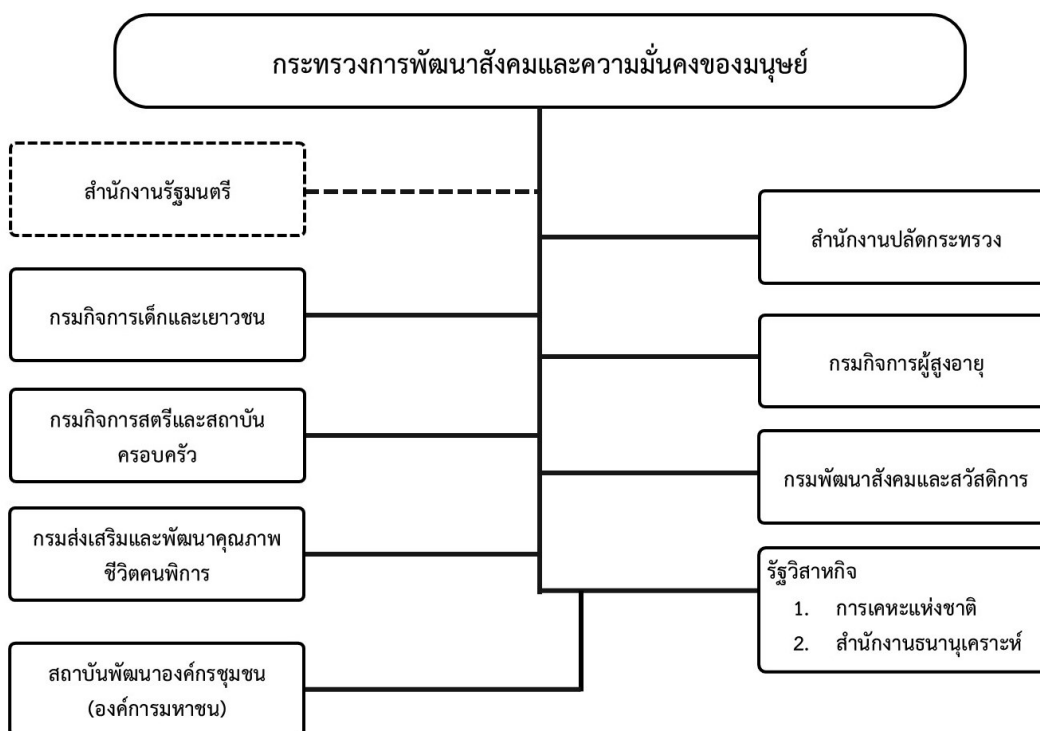
วิสัยทัศน์

“ประชาชนเข้าถึงโอกาส และความคุ้มครองทางสังคม มีความมั่นคงในชีวิต”

พันธกิจ

1. เสริมสร้างศักยภาพคนและสร้างความเข้มแข็งของสถาบันครอบครัว
2. เสริมสร้างโอกาสและการคุ้มครองทางสังคมอย่างเท่าเทียม
3. ส่งเสริมให้ทุกภาคส่วนมีส่วนร่วมและเป็นหุ้นส่วนในการพัฒนาสังคมอย่างยั่งยืน
4. ยกระดับองค์กรให้มีผลสัมฤทธิ์สูงด้วยธรรมาภิบาลและเทคโนโลยีดิจิทัล

โครงสร้างหน่วยงาน



3. ภาพรวมงบประมาณของหน่วยรับงบประมาณ

(แบบ สว.69-01 (กระทรวง))

ภาพรวมงบประมาณของหน่วยรับงบประมาณ

.....

■ ภาพรวมกระทรวง/หน่วยรับงบประมาณ

ชื่อหน่วยงาน กระทรวงการพัฒนาสังคมและความมั่นคงของมนุษย์

: งบประมาณภาพรวมกระทรวง หมายถึง งบประมาณรวมของหน่วยรับงบประมาณระดับกรม องค์การมหาชน รัฐวิสาหกิจ กองทุนและเงินทุนหมุนเวียน หรือหน่วยงานในกำกับของกระทรวง

1. จำแนกตามลักษณะรายจ่าย (ปี 2567-2569)

หน่วย : ล้านบาท (ทศนิยม 4 ตำแหน่ง)

รายการ	ปี 2567 (1)	ปี 2568 (2)	ปี 2569 (3)	เปรียบเทียบ (2) และ (3)	
				เพิ่มขึ้น/ ลดลง	ร้อยละ
รวมทั้งสิ้น	26,546.6880	28,055.4420	28,150.6222	95.1802	0.34
1.1 รายจ่ายประจำ	24,174.8828	25,273.6957	24,801.3681	- 472.3276	- 1.87
1.2 รายจ่ายลงทุน	2,371.8052	2,781.7463	3,349.2541	567.5078	20.40

2. จำแนกตามงบรายจ่าย (ปี 2567-2569)

หน่วย : ล้านบาท (ทศนิยม 4 ตำแหน่ง)

รายการ	ปี 2567 (1)	ปี 2568 (2)	ปี 2569 (3)	เปรียบเทียบ (2) และ (3)	
				เพิ่มขึ้น/ ลดลง	ร้อยละ
รวมทั้งสิ้น	26,546.6880	28,055.4420	28,150.6222	95.1802	0.34
2.1 งบบุคลากร	2,775.9969	2,843.8226	2,841.5762	-2.2464	- 0.08
2.2 งบดำเนินงาน	1,986.1794	2,145.8410	2,374.1959	228.3549	10.64
2.3 งบลงทุน	320.7536	530.9376	1,064.7144	533.7768	100.53
2.4 งบเงินอุดหนุน	21,053.4527	22,011.4965	21,423.6408	-587.8557	- 2.67
2.5 งบรายจ่ายอื่น	410.3054	523.3443	446.4949	-76.8494	- 14.68

3. เงินนอกงบประมาณ (ปี 2567-2569)

หน่วย : ล้านบาท (ทศนิยม 4 ตำแหน่ง)

รายการ	ปี 2567 (1)	ปี 2568 (2)	ปี 2569 (3)	เปรียบเทียบ (2) และ (3)	
				เพิ่มขึ้น/ ลดลง	ร้อยละ
3.1 เงินนอกงบประมาณสะสมคงเหลือยกมา	6,998.8052	6,903.5230	4,921.7456	-1,981.7774	- 28.71
3.2 รายได้ประเภทเงินนอกงบประมาณ	9,344.2355	9,640.0481	11,589.3689	1,949.3208	20.22
3.3 รวมเงินนอกงบประมาณทั้งสิ้น (3.1+3.2)	16,343.0407	16,543.5711	16,511.1145	- 32.4566	- 0.20
3.4 นำไปสมทบกับงบประมาณ*	15.6410	-	-	-	-
(1) งบบุคลากร	-	-	-	-	-
(2) งบดำเนินงาน	-	-	-	-	-
(3) งบลงทุน	-	-	-	-	-
(4) งบเงินอุดหนุน	15.6410	-	-	-	-
(5) งบรายจ่ายอื่น	-	-	-	-	-
3.5 คงเหลือหลังหักเงินนำไปสมทบกับงบประมาณ (3.3-3.4)	16,327.3997	16,543.5711	16,511.1145	- 32.4566	- 0.20
3.6 แผนการใช้จ่ายอื่น	9,423.8767	11,621.8256	11,746.8381	125.0125	1.08
(1) ภารกิจพื้นฐาน	4,122.0782	5,168.7975	4,862.6695	- 306.1280	- 5.92
- รายจ่ายประจำ	3,554.4679	4,513.4098	4,266.4507	- 246.9591	- 5.47
- รายจ่ายลงทุน	567.6130	655.3877	596.2188	- 59.1689	- 9.03
(2) ภารกิจเพื่อการพัฒนา	5,301.7985	6,453.0281	6,884.1686	431.1405	6.68
- รายจ่ายประจำ	3,594.2346	5,426.9676	4,879.7633	- 547.2043	- 10.08
- รายจ่ายลงทุน	1,707.5639	1,026.0605	2,004.4053	978.3448	95.35
3.7 คงเหลือ (3.5-3.6)	6,903.5230	4,921.7456	4,764.2764	- 157.4692	- 3.20

หมายเหตุ : *วงเงินที่นำไปสมทบตามแนวทางการจัดทำงบประมาณรายจ่ายประจำปีงบประมาณ พ.ศ. 2569 ตามฐานข้อมูลสำนักงานงบประมาณ และ/หรือ เอกสารงบประมาณ

4. ภาพรวมงบประมาณรายจ่าย จำแนกรายกรม/หน่วยงาน

หน่วย : ล้านบาท (ทศนิยม 4 ตำแหน่ง)

หน่วยรับงบประมาณ (รายการ)	ปีงบประมาณ 2568 (1)	ปีงบประมาณ 2569 (2)						เปรียบเทียบกับ (1) และ (2)(ก)	
		งบประมาณ ที่ได้รับ จัดสรร (ก)	ลักษณะรายจ่าย		เงินนอก งบประมาณ นำไปสมทบ (ง)	รวม (จ) = (ก) + (ง)	เพิ่มขึ้น/ลดลง		ร้อยละ
			รายจ่าย ประจำ (ข)	รายจ่าย ลงทุน (ค)					
รวมทั้งสิ้น	28,055.4420	28,150.6222	24,801.3681	3,349.2541	-	28,150.6222	95.18		0.34
1. สำนักงานปลัดกระทรวงการพัฒนาสังคมและความมั่นคงของมนุษย์	1,893.0257	2,052.5528	1,749.8367	302.7161	-	2,052.5528	159.53		8.43
2. กรมกิจการเด็กและเยาวชน	18,533.2144	18,111.3813	17,927.5128	183.8685	-	18,111.3813	- 421.83		- 2.28
3. กรมกิจการผู้สูงอายุ	1,488.2718	1,689.4857	952.7891	736.6966	-	1,689.4857	201.21		13.52
4. กรมกิจการสตรีและสถาบันครอบครัว	545.7303	594.1504	534.7359	59.4145	-	594.1504	48.42		8.87
5. กรมพัฒนาสังคมและสวัสดิการ	1,931.1846	2,018.5530	1,788.5350	230.0180	-	2,018.5530	87.37		4.52
6. กรมส่งเสริมและพัฒนาคุณภาพชีวิตคนพิการ	836.4372	862.1604	599.6501	262.5103	-	862.1604	25.72		3.08
7. สถาบันพัฒนาองค์กรชุมชน (องค์การมหาชน)	1,836.6645	1,814.2083	690.5023	1,123.7060	-	1,814.2083	- 22.46		- 1.22
8. การเคหะแห่งชาติ	990.9135	1,008.1303	557.8062	450.3241	-	1,008.1303	17.22		1.74

คำชี้แจง : แบบฟอร์มตาม ข้อ 4 สำหรับกระทรวง อว. ให้ใช้ยอดรวมงบประมาณของมหาวิทยาลัย โดยใช้หัวข้อหน่วยงานว่า “มหาวิทยาลัย จำนวน 83 แห่ง”

5. ภาพรวมงบประมาณรายจ่ายตามกลุ่มแผนงาน จำแนกรายกรม/หน่วยงาน

หน่วย : ล้านบาท (ทศนิยม 4 ตำแหน่ง)

หน่วยงาน	แผนงาน พื้นฐาน	แผนงาน ยุทธศาสตร์	แผนงาน บูรณาการ	แผนงาน บุคลากรภาครัฐ	รายการ คำดำเนินการภาครัฐ	รวมทั้งสิ้น
รวม	271.8391	24,117.4819	748.6377	2,929.5034	83.1601	28,150.6222
ส่วนราชการ	271.8391	21,127.5142	747.4269	2,929.5034	-	25,076.2836
1. สำนักงานปลัดกระทรวงการพัฒนาสังคมและความมั่นคงของมนุษย์	83.8568	1,001.4075	0.4848	921.8037	-	2,007.5528
2. กรมกิจการเด็กและเยาวชน	22.5007	17,380.3373	15.7944	647.7489	-	18,066.3813
3. กรมกิจการผู้สูงอายุ	15.1339	757.5264	728.1027	121.7227	-	1,622.4857
4. กรมกิจการสตรีและสถาบันครอบครัว	10.0635	356.8011	0.5580	206.7278	-	574.1504
5. กรมพัฒนาสังคมและสวัสดิการ	56.2378	1,117.2721	2.4870	767.5561	-	1,943.5530
6. กรมส่งเสริมและพัฒนาคุณภาพชีวิตคนพิการ	84.0464	514.1698	0.0000	263.9442	-	862.1604
หน่วยงานในกำกับ (องค์การมหาชน)	-	1,812.9975	1.2108	-	-	1,814.2083
7. สถาบันพัฒนาองค์กรชุมชน (องค์การมหาชน)	-	1,812.9975	1.2108	-	-	1,814.2083
รัฐวิสาหกิจ	-	924.9702	-	-	83.1601	1,008.1303
8. การเคหะแห่งชาติ	-	924.9702	-	-	83.1601	1,008.1303
กองทุนและเงินทุนหมุนเวียน	-	252.0000	-	-	-	252.0000
9. กองทุนเพื่อการป้องกันและปราบปรามการค้ามนุษย์	-	45.0000	-	-	-	45.0000
10. กองทุนคุ้มครองเด็ก	-	45.0000	-	-	-	45.0000
11. กองทุนผู้สูงอายุ	-	67.0000	-	-	-	67.0000
12. กองทุนส่งเสริมความเท่าเทียมระหว่างเพศ	-	20.0000	-	-	-	20.0000
13. กองทุนส่งเสริมการจัดสวัสดิการสังคม	-	75.0000	-	-	-	75.0000

คำชี้แจง : แบบฟอร์มตาม ข้อ 5 สำหรับกระทรวง อว. ให้ใช้ยอดรวมงบประมาณของมหาวิทยาลัย โดยใช้หัวข้อหน่วยงานว่า “มหาวิทยาลัย จำนวน 83 แห่ง”

4. ความเชื่อมโยงยุทธศาสตร์การจัดสรรงบประมาณ แผนงาน เป้าหมายเชิงยุทธศาสตร์
กับเป้าหมายการให้บริการกระทรวง และหน่วยงานที่เกี่ยวข้อง

(แบบ สว.69-02 (กระทรวง))

ความเชื่อมโยงยุทธศาสตร์การจัดสรรงบประมาณ แผนงาน เป้าหมายเชิงยุทธศาสตร์ กับเป้าหมายการให้บริการกระทรวง

.....

■ ภาพรวมกระทรวง/หน่วยรับงบประมาณ

ชื่อหน่วยงาน (ระดับกระทรวง) กระทรวงการพัฒนากำลังคนและความมั่นคงของมนุษย์

หน่วย : ล้านบาท (ทศนิยม 4 ตำแหน่ง)

ยุทธศาสตร์การจัดสรรฯ/แผนงาน/เป้าหมายเชิงยุทธศาสตร์	เป้าหมายการให้บริการกระทรวง	งบประมาณ ปี 2569 (1)	เงินนอก งบประมาณ (2)	รวม (1) + (2)
รวมทั้งสิ้น		28,150.6222	-	28,150.6222
1. ยุทธศาสตร์ : ด้านความมั่นคง		320.1495	-	320.1495
1.1 แผนงาน : ยุทธศาสตร์จัดการปัญหาแรงงานต่างด้าวและการค้ามนุษย์		154.7481	-	154.7481
เป้าหมายเชิงยุทธศาสตร์ :				
1. ประชาชนมีความมั่นคงในทุกระดับ	เป้าหมายการให้บริการกระทรวง : ประชาชนเป้าหมายได้รับการป้องกันและคุ้มครองจากการค้ามนุษย์ - ตัวชี้วัด จำนวนประชาชนเป้าหมายมีความรู้ความเข้าใจปัญหาการค้ามนุษย์ และสามารถป้องกันตนเองจากการค้ามนุษย์ 6,000 คน - ตัวชี้วัด จำนวนผู้เสียหายจากการค้ามนุษย์ที่ได้รับการช่วยเหลือ และคุ้มครอง 1,470 คน - ตัวชี้วัด อันดับในรายงานประจำปีสถานการณ์การค้ามนุษย์ของประเทศไทย ไม่ต่ำกว่าระดับ 2			
2. ประชาชนอยู่ดี กินดี และมีความสุข				
1.2 แผนงาน : ยุทธศาสตร์ป้องกันและแก้ไขปัญหามีผลกระทบต่อความมั่นคง				
เป้าหมายเชิงยุทธศาสตร์ :				
1. ประชาชนมีความมั่นคงในทุกระดับ และทุกระดับ		117.3104	-	117.3104
2. ประชาชนอยู่ดี กินดี และมีความสุข				

ยุทธศาสตร์การจัดสรรฯ/แผนงาน/เป้าหมายเชิงยุทธศาสตร์	เป้าหมายการให้บริการกระทรวง	งบประมาณ ปี 2569 (1)	เงินนอก งบประมาณ (2)	รวม (1) + (2)
<p>1.3 แผนงาน : ยุทธศาสตร์การส่งเสริมความสัมพันธ์ระหว่างประเทศ</p> <p>เป้าหมายเชิงยุทธศาสตร์ : การต่างประเทศไทยมีเอกภาพทำให้ประเทศไทยมีความมั่นคง มั่งคั่ง ยั่งยืนมีมาตรฐานสากลและมีการปฏิรูปในประชาคมโลก</p>	<p>เป้าหมายการให้บริการกระทรวง : ประชาชนทุกช่วงวัยโดยเฉพาะกลุ่มด้อยโอกาสและกลุ่มเปราะบางเข้าถึงโอกาสได้รับการคุ้มครองทางสังคมที่เพียงพอเหมาะสมต่อการดำรงชีวิต</p> <p>- ตัวชี้วัด จำนวนประชาชนเป้าหมาย ผู้ได้รับผลกระทบจากสถานการณ์ความไม่สงบในจังหวัดชายแดนภาคใต้ที่ได้รับการเยียวยา 6,096 คน</p> <p>- ตัวชี้วัด จำนวนประชาชนกลุ่มด้อยโอกาสและกลุ่มเปราะบางเข้าถึงโอกาส ได้รับการคุ้มครองทางสังคมและจัดสวัสดิการสังคม ที่เพียงพอเหมาะสมต่อการดำรงชีวิต 3,876,955 คน</p> <p>- ตัวชี้วัด จำนวนข้อเสนอ นโยบาย และมาตรการการคุ้มครองทางสังคม ได้รับการขับเคลื่อนไปสู่การปฏิบัติ 23 เรื่อง</p>	37.8263	-	37.8263
<p>1.4 แผนงาน : บูรณาการป้องกัน ปราบปราม และบำบัดรักษาผู้ติดยาเสพติด</p> <p>เป้าหมายเชิงยุทธศาสตร์ :</p> <p>1. ประชาชนที่มีความมั่นคงในทุกระดับ และทุกระดับ</p> <p>2. ประชาชนอยู่ดี กินดี และมีความสุข</p>	<p>เป้าหมายการให้บริการกระทรวง : คนทุกช่วงวัยได้รับการส่งเสริมพัฒนาศักยภาพอย่างเต็มที่ ครอบครัวไทยมีความเข้มแข็ง สามารถพึ่งพาตนเองได้</p>	10.2647	-	10.2647

ยุทธศาสตร์การจัดสรรฯ/แผนงาน/เป้าหมายเชิงยุทธศาสตร์	เป้าหมายการให้บริการกระทรวง		งบประมาณ ปี 2569 (1)	เงินนอก งบประมาณ (2)	รวม (1) + (2)
	<div>- ตัวชี้วัด จำนวนประชาชนเป้าหมาย ได้รับการส่งเสริมพัฒนาศักยภาพอย่างเต็มที่ สอดคล้องกับพัฒนาการของแต่ละช่วงวัย และสภาพสังคมที่เปลี่ยนแปลงไป 488,471 คน</div> <div>- ตัวชี้วัด ดัชนีความเข้มแข็งของครอบครัวไทย ไม่น้อยกว่าร้อยละ 72.97</div>				
2. ยุทธศาสตร์ : ด้านการพัฒนาและเสริมสร้างศักยภาพทรัพยากรมนุษย์			638.0896	-	638.0896
2.1 แผนงาน : ยุทธศาสตร์พัฒนาศักยภาพคนตลอดช่วงชีวิต			638.0896	-	638.0896
	เป้าหมายเชิงยุทธศาสตร์ : คนไทยทุกช่วงวัยมีคุณภาพเพิ่มขึ้น ได้รับการพัฒนาอย่างสมดุล ทั้งด้านร่างกาย สติปัญญาและคุณธรรมจริยธรรม เป็นผู้ที่มีความรู้และทักษะในศตวรรษที่ 21 รักการเรียนรู้อย่างต่อเนื่องตลอดชีวิต				
	เป้าหมายการให้บริการกระทรวง : คนทุกช่วงวัยได้รับการส่งเสริมพัฒนาศักยภาพอย่างเต็มที่ ครอบครัวไทยมีความเข้มแข็ง สามารถพึ่งพาตนเองได้				
	<div>- ตัวชี้วัด จำนวนประชาชนเป้าหมาย ได้รับการส่งเสริมพัฒนาศักยภาพอย่างเต็มที่ สอดคล้องกับพัฒนาการของแต่ละช่วงวัย และสภาพสังคมที่เปลี่ยนแปลงไป 488,471 คน</div> <div>- ตัวชี้วัด ดัชนีความเข้มแข็งของครอบครัวไทย ไม่น้อยกว่าร้อยละ 72.97</div>				
3. ยุทธศาสตร์ : ด้านการสร้างโอกาสและความเสมอภาคทางสังคม			26,681.0775	-	26,681.0775
3.1 แผนงาน : บูรณาการเตรียมความพร้อมเพื่อรองรับสังคมสูงวัย			728.1027	-	728.1027
	เป้าหมายเชิงยุทธศาสตร์ : ทุกภาคส่วนมีส่วนร่วมในการพัฒนาสังคมเพิ่มขึ้น				
	เป้าหมายการให้บริการกระทรวง : คนทุกช่วงวัยได้รับการส่งเสริมพัฒนาศักยภาพอย่างเต็มที่ ครอบครัวไทยมีความเข้มแข็ง สามารถพึ่งพาตนเองได้				

ยุทธศาสตร์การจัดสรรฯ/แผนงาน/เป้าหมายเชิงยุทธศาสตร์	เป้าหมายการให้บริการกระทรวง	งบประมาณ ปี 2569 (1)	เงินนอก งบประมาณ (2)	รวม (1) + (2)
ยุทธศาสตร์การพัฒนาระบบราชการ/แผนงาน/เป้าหมายเชิงยุทธศาสตร์	<p>- ตัวชี้วัด จำนวนประชาชนเป้าหมาย ได้รับการส่งเสริมพัฒนาศักยภาพอย่างเต็มที่ สอดคล้องกับพัฒนาการของแต่ละช่วงวัย และสภาพสังคมที่เปลี่ยนแปลงไป 488,471 คน</p> <p>- ตัวชี้วัด ดัชนีความเข้มแข็งของครอบครัวไทย ไม่น้อยกว่าร้อยละ 72.97</p>	430.2321	-	430.2321
	<p>3.2 แผนงาน : ยุทธศาสตร์เสริมสร้างพลังทางสังคม</p> <p>เป้าหมายเชิงยุทธศาสตร์ : ทุกภาคส่วนมีส่วนร่วมในการพัฒนาสังคมเพิ่มขึ้น</p>			
3.3 แผนงาน : ยุทธศาสตร์สร้างหลักประกันทางสังคม	<p>เป้าหมายเชิงยุทธศาสตร์ : คนไทยทุกคนได้รับการคุ้มครองและมีหลักประกันทางสังคมเพิ่มขึ้น</p>			
	<p>- ตัวชี้วัด จำนวนองค์กรและภาคีเครือข่ายมีความเข้มแข็งและร่วมเป็นหุ้นส่วนในการพัฒนาสังคม 99,846 คน/ 1,720 เครือข่าย/ 365 ตำบล/ชุมชน</p> <p>- ตัวชี้วัด จำนวนประชาชนกลุ่มด้อยโอกาสและกลุ่มเปราะบางทางสังคม ได้รับการช่วยเหลือโดยภาคีเครือข่าย 1,318,728 คน</p>	16,291.8748	-	16,291.8748
3.4 แผนงาน : ยุทธศาสตร์มาตรการแบบเจาะจงกลุ่มเป้าหมายเพื่อแก้ปัญหาเฉพาะกลุ่ม	<p>เป้าหมายเชิงยุทธศาสตร์ : มีระบบและกลไกในการให้ความช่วยเหลือกลุ่มเป้าหมายที่ต้องการความช่วยเหลือเป็นพิเศษ</p> <p>ได้ครอบคลุมมากยิ่งขึ้น</p>	6,029.5254	-	6,029.5254

ยุทธศาสตร์การจัดสรรฯ/แผนงาน/เป้าหมายเชิงยุทธศาสตร์	เป้าหมายการให้บริการกระทรวง	งบประมาณ ปี 2569 (1)	เงินนอก งบประมาณ (2)	รวม (1) + (2)
<p>3.5 แผนงาน : พื้นฐานด้านการสร้างโอกาสและความเสมอภาคทางสังคม</p> <p>เป้าหมายเชิงยุทธศาสตร์ : คนไทยทุกคน โดยเฉพาะกลุ่มด้อยโอกาสและกลุ่มเปราะบางได้รับการคุ้มครองและมีหลักประกันทางสังคมเพิ่มขึ้น</p>	<p>เป้าหมายการให้บริการกระทรวง : ประชาชนทุกช่วงวัยโดยเฉพาะกลุ่มด้อยโอกาสและกลุ่มเปราะบางเข้าถึงโอกาสได้รับการคุ้มครองทางสังคมที่เพียงพอเหมาะสมต่อการดำรงชีวิต</p>			
	<ul style="list-style-type: none"> - ตัวชี้วัด จำนวนประชาชนเป้าหมาย ผู้ได้รับผลกระทบจากสถานการณ์ความไม่สงบในจังหวัดชายแดนภาคใต้ที่ได้รับการเยียวยา 6,096 คน - ตัวชี้วัด จำนวนประชาชนกลุ่มด้อยโอกาสและกลุ่มเปราะบางเข้าถึงโอกาส ได้รับการคุ้มครองทางสังคมและจัดสวัสดิการสังคม ที่เพียงพอเหมาะสมต่อการดำรงชีวิต 3,876,955 คน - ตัวชี้วัด จำนวนข้อเสนอ นโยบาย และมาตรการการคุ้มครองทางสังคม ได้รับการขับเคลื่อนไปสู่การปฏิบัติ 23 เรื่อง 	271.8391	-	271.8391
	<p>เป้าหมายการให้บริการกระทรวง : องค์กรมีระบบบริหารจัดการที่มีผลสัมฤทธิ์สูง บุคลากรมีทักษะที่จำเป็นในการขับเคลื่อนงาน พร้อมรองรับการเปลี่ยนแปลงในยุคดิจิทัล</p>			
	<ul style="list-style-type: none"> - ตัวชี้วัด จำนวนนวัตกรรมในการพัฒนาองค์กร กระบวนการทำงาน และการให้บริการ ได้รับการพัฒนา/ปรับเปลี่ยนให้เป็นดิจิทัล 45 ระบบ - ตัวชี้วัด จำนวนบุคลากร พม. ได้รับการพัฒนาทักษะการทำงาน เพื่อรองรับยุคดิจิทัลและศตวรรษที่ 21 1,215 คน 			

ยุทธศาสตร์การจัดสรรฯ/แผนงาน/เป้าหมายเชิงยุทธศาสตร์	เป้าหมายการให้บริการกระทรวง	งบประมาณ ปี 2569 (1)	เงินนอก งบประมาณ (2)	รวม (1) + (2)
3.6 แผนงาน : บุคลากรภาครัฐ เป้าหมายเชิงยุทธศาสตร์ :-		2,929.5034	-	2,929.5034
4. ยุทธศาสตร์ : ด้านการปรับสมดุลและพัฒนาระบบการบริหารจัดการภาครัฐ		511.3056	-	511.3056
4.1 แผนงาน : ยุทธศาสตร์พัฒนาบริการประชาชนและการพัฒนาประสิทธิภาพภาครัฐ เป้าหมายเชิงยุทธศาสตร์ : 1. บริการของรัฐมีประสิทธิภาพและมีคุณภาพเป็นที่ยอมรับของผู้ใช้บริการ 2. ภาครัฐมีการดำเนินการที่มีประสิทธิภาพ ด้วยการนำนวัตกรรมเทคโนโลยีมาประยุกต์ใช้		417.8752	-	417.8752
4.2 แผนงาน : บูรณาการรัฐบาลดิจิทัล เป้าหมายเชิงยุทธศาสตร์ : 1. งานบริการภาครัฐที่ปรับเปลี่ยนเป็นดิจิทัลเพิ่มขึ้น 2. ภาครัฐมีขีดสมรรถนะสูงเทียบเท่ามาตรฐานสากลและมีความคล่องตัว		1.7488	-	1.7488
	เป้าหมายการให้บริการกระทรวง : องค์กรมีระบบบริหารจัดการที่มีผลสัมฤทธิ์สูง บุคลากรมีทักษะที่จำเป็นในการขับเคลื่อนงาน พร้อมรองรับการเปลี่ยนแปลงในยุคดิจิทัล			
	- ตัวชี้วัด จำนวนนวัตกรรมในการพัฒนาองค์กร กระบวนการทำงาน และการให้บริการ ได้รับการพัฒนา/ปรับเปลี่ยนให้เป็นดิจิทัล 45 ระบบ - ตัวชี้วัด จำนวนบุคลากร พม. ได้รับการพัฒนาทักษะการทำงาน เพื่อบรรลุขีดความสามารถและศตวรรษที่ 21 1,215 คน			

ยุทธศาสตร์การจัดสรรฯ/แผนงาน/เป้าหมายเชิงยุทธศาสตร์	เป้าหมายการให้บริการกระทรวง	งบประมาณ ปี 2569 (1)	เงินนอก งบประมาณ (2)	รวม (1) + (2)
4.3 แผนงาน : บูรณาการต่อต้านการทุจริตและประพฤติมิชอบ เป้าหมายเชิงยุทธศาสตร์ : ประเทศไทยปลอดการทุจริต และประพฤติมิชอบ	เป้าหมายการให้บริการกระทรวง : คนทุกช่วงวัยได้รับการส่งเสริมพัฒนา ศักยภาพอย่างเต็มที่ ครอบครัวไทยมีความเข้มแข็ง สามารถพึ่งพาตนเองได้	8.5215	-	8.5215
	- ตัวชี้วัด จำนวนประชาชนเป้าหมาย ได้รับการส่งเสริมพัฒนาศักยภาพ อย่างเต็มที่ สอดคล้องกับพัฒนาการของแต่ละช่วงวัย และสภาพสังคม ที่เปลี่ยนแปลงไป 488,471 คน			
	- ตัวชี้วัด ดัชนีความเข้มแข็งของครอบครัวไทย ไม่น้อยกว่าร้อยละ 72.97			
	เป้าหมายการให้บริการกระทรวง : องค์กรมีระบบบริหารจัดการ ที่มีผลสัมฤทธิ์สูง บุคลากรมีทักษะที่จำเป็นในการขับเคลื่อนงาน พร้อมรองรับการเปลี่ยนแปลงในยุคดิจิทัล			
	- ตัวชี้วัด จำนวนบุคลากร พม. ได้รับการพัฒนาทักษะการทำงาน เพื่อรองรับยุคดิจิทัลและศตวรรษที่ 21 1,215 คน			
	เป้าหมายการให้บริการกระทรวง : องค์กรเครือข่ายมีความเข้มแข็ง และร่วมเป็นหุ้นส่วนในการพัฒนาสังคมอย่างเต็มที่และมีประสิทธิภาพ			
	- ตัวชี้วัด จำนวนองค์กรและภาคีเครือข่ายมีความเข้มแข็งและร่วมเป็น หุ้นส่วนในการพัฒนาสังคม - ตัวชี้วัด จำนวนประชาชนกลุ่มด้อยโอกาสและกลุ่มเปราะบางทางสังคม ได้รับการช่วยเหลือโดยภาคีเครือข่าย			
4.4 แผนงาน : บริหารจัดการหนี้ภาครัฐ เป้าหมายเชิงยุทธศาสตร์ : -	-	83.1601	-	83.1601

5. โครงการที่สำคัญ ประจำปีงบประมาณ พ.ศ. 2569

(แบบ สว.69-03 (กระทรวง))

โครงการที่สำคัญ ประจำปีงบประมาณ พ.ศ. 2569

.....

ชื่อหน่วยงาน กระทรวงการพัฒนาสังคมและความมั่นคงของมนุษย์

หน่วย : สำนักงาน (พศนิยม 4 ตำแหน่ง)

แผนงาน – ผลผลิต/โครงการ – กิจกรรม – ตัวชี้วัด (ยกเว้นแผนงานบุคคลและการภาครัฐ)	งบประมาณ 2569	งบรายจ่าย	หน่วยงาน	ลักษณะการ ดำเนินการ	ที่มา/ความต้องการ โครงการ	สถานที่ดำเนินการ/ สถานภาพปัจจุบัน (ณ วันที่จัดทำขอ)	ผลสัมฤทธิ์ที่คาดว่าจะได้รับจากการใช้จ่าย งบประมาณ
1. แผนงานยุทธศาสตร์สร้างหลักประกันทางสังคม โครงการเงินอุดหนุนเพื่อการเลี้ยงดูเด็กแรกเกิด ตัวชี้วัด : เชิงปริมาณ : จำนวนเด็กแรกเกิดถึง 6 ปี ที่ได้รับสวัสดิการเงินอุดหนุนเพื่อเลี้ยงดูเด็กแรกเกิด 2,620,778 คน เชิงคุณภาพ : ร้อยละของเด็กแรกเกิดในโครงการเงินอุดหนุนเพื่อการเลี้ยงดูเด็กแรกเกิดที่อายุครบ 6 ปี ได้รับการติดตามและจัดสวัสดิการสังคม ร้อยละ	16,291.8748	งบดำเนินงาน : 23.9782 ลบ. งบเงินอุดหนุน : 16,267.8966 ลบ.	กรมกิจการเด็กและเยาวชน	โครงการปีเดียว	1. มติคณะรัฐมนตรีเมื่อวันที่ 31 มีนาคม 2558 เห็นชอบในหลักการโครงการเงินอุดหนุนเพื่อการเลี้ยงดูเด็กแรกเกิด (แรกเกิด – 1 ปี) รายละเอียด 400 บาท (รายได้เฉลี่ยไม่เกิน 36,000 บาท/คน/ปี) ที่อยู่ครอบครัวเมื่อวันที่ 22 มีนาคม 2559 เห็นชอบขยายระยะเวลาการให้เงินอุดหนุนฯ จากเดิมแรกเกิด – 1 ปี เป็นแรกเกิด ถึง 3 ปี และจากรายละ 400 บาท เป็น รายละเอียด 600 บาท (รายได้เฉลี่ยไม่เกิน 36,000 บาท/คน/ปี) 3. มติคณะรัฐมนตรีเมื่อวันที่ 7 พฤศจิกายน 2560 เห็นชอบให้ยกเลิกเงื่อนไขที่กำหนดให้ผู้ได้รับสิทธิต้องอยู่นอกครอบครัวร่วมกันสังคม เพื่อให้ครอบครัวกลุ่มจำนวนกลุ่มเป้าหมายทั้งในและนอกระบบประกันสังคม 4. มติคณะรัฐมนตรีเมื่อวันที่ 26 มีนาคม 2562 เห็นชอบขยายระยะเวลาการให้เงินอุดหนุนฯ	ส่วนกลาง และส่วนภูมิภาค	เด็กแรกเกิดถึง 6 ปี เข้าถึงสวัสดิการขั้นพื้นฐานที่รัฐจัดให้อย่างทั่วถึงและได้รับการคุ้มครองตามมาตรการคุ้มครองทางสังคมที่เหมาะสม โดยการบริหารงานของภาคส่วนที่เกี่ยวข้อง

17

แผนงาน – ผลผลิต/โครงการ – กิจกรรม – ตัวชี้วัด (ยกเว้นแผนงานบุคคลและการภาครัฐ)	งบประมาณ 2569	งบรายจ่าย	หน่วยงาน	ลักษณะการ ดำเนินการ	ที่มา/ความต้องการ โครงการ	สถานที่ดำเนินการ/ สถานภาพปัจจุบัน (ณ วันที่จัดทำขอ)	ผลสัมฤทธิ์ที่คาดว่าจะ ได้รับจากการใช้จ่าย งบประมาณ
					<p>จากเดิมแรกเกิด ถึง 3 ปี เป็นแรกเกิด ถึง 6 ปี และขยายฐานรายได้ จาก 36,000 บาท/คน/ปี เป็นฐานรายได้ไม่เกิน 100,000 บาท/ปี</p> <p>5. มติคณะรัฐมนตรีมีมติเมื่อวันที่ 29 พฤศจิกายน 2567 รับทราบข้อเสนอ "การพัฒนาหลักประกันบริการทางสังคมแก่กลุ่มเป้าหมายที่สอดคล้องกับสถานการณ์ปัจจุบัน" ของคณะกรรมการส่งเสริมการจัดสวัสดิการสังคมแห่งชาติ และมอบหมายให้กระทรวง พม. เป็นหน่วยงานหลักรับผิดชอบนี้ไปพิจารณาร่วมกับกระทรวง ก าร ค ึ่ง กระทรวงมหาดไทย กระทรวงแรงงาน กระทรวง ศึกษาธิการ กระทรวงสาธารณสุข สำนักงบประมาณ สำนักงานสภาพัฒนาการเศรษฐกิจและสังคมแห่งชาติและหน่วยงานอื่นที่เกี่ยวข้อง</p>		

แผนงาน – ผลผลิต/โครงการ – กิจกรรม – ตัวชี้วัด (ยกเว้นแผนงานบุคคลและการภาครัฐ)	งบประมาณ 2569	งบรายจ่าย	หน่วยงาน	ลักษณะการ ดำเนินการ	ที่มา/ความต้องการ โครงการ	สถานที่ดำเนินการ/ สถานภาพปัจจุบัน (ณ วันที่จัดทำคำขอ)	ผลสัมฤทธิ์ที่คาดว่าจะ ได้รับจากการใช้จ่าย งบประมาณ
2. แผนงานยุทธศาสตร์มาตรการแบบ เจาะจงกลุ่มเป้าหมายเพื่อแก้ปัญหา เฉพาะกลุ่ม โครงการเสริมสร้างความมั่นคงด้านที่ อยู่อาศัย	2,601.5772	งบดำเนินงาน : 0.2000 ลบ. งบเงินอุดหนุน : 2,602.3772 ลบ.	1. กรมส่งเสริม และพัฒนา คุณภาพชีวิตคน พิการ (92.200 ลบ.) 2. สถาบัน พัฒนาองค์กร ชุมชน (องค์การ มหาชน) (1,585.4070 ลบ.) 3. การเคหะ แห่งชาติ (924.9702 ลบ.)	โครงการปีเดียว	เพื่อส่งเสริมให้ประชาชน กลุ่มเป้าหมายที่มีรายได้น้อย และ กลุ่มคนเปราะบาง (คนพิการ ผู้สูงอายุ) ที่อยู่อาศัยที่มั่นคง ปลอดภัย มีคุณภาพชีวิตที่ดี	ส่วนกลาง และส่วนภูมิภาค	ประชาชนกลุ่มเป้าหมาย รายได้เพิ่มขึ้น และ กลุ่มคนเปราะบาง (คน พิการ ผู้สูงอายุ) มีที่อยู่ อาศัยที่มั่นคง ปลอดภัย มีคุณภาพชีวิตที่ดีขึ้น
ตัวชี้วัด : เชิงปริมาณ : 1. จำนวนคนพิการที่เข้าถึงการปรับ สภาพแวดล้อมที่อยู่อาศัย 2,300 คน 2. จำนวนครัวเรือนผู้ที่มีรายได้น้อยใน เมืองและชนบทที่มีอยู่อาศัยและสิทธิใน ที่ดินเป็นของตนเองเพิ่มขึ้น 21,611 ครัวเรือน 3. จำนวนครัวเรือนผู้มีรายได้น้อยที่ ได้รับสินเชื่อเพื่อเช่าซื้อที่อยู่อาศัย 70 ครัวเรือน 4. จำนวนชุมชนที่ได้รับการพัฒนา และปรับปรุงสิ่งแวดลอมการอยู่อาศัย เพื่อช่วยยกระดับคุณภาพชีวิต 125 แห่ง 5. ภาครัฐใช้จ่ายเพื่อการพัฒนาที่ อยู่อาศัยระดับจังหวัดมีสมรรถนะด้าน การบริหารจัดการที่อยู่อาศัยของ ท้องถิ่นตนเอง 1 กลุ่มจังหวัด 6. จำนวนชุมชนที่อยู่อาศัยประเภท เช่า ที่ได้รับการปรับปรุงซ่อมแซม 33 แห่ง							

แผนงาน – ผลผลิต/โครงการ – กิจกรรม – ตัวชี้วัด (ยกเว้นแผนงานบุคลากรภาครัฐ)	งบประมาณ 2569	งบรายจ่าย	หน่วยงาน	ลักษณะการ ดำเนินการ	ที่มา/ความต้องการ โครงการ	สถานที่ดำเนินการ/ สถานภาพปัจจุบัน (ณ วันที่จัดทำคำขอ)	ผลสัมฤทธิ์ที่คาดว่าจะ ได้รับจากการใช้จ่าย งบประมาณ
<p>7. จำนวนชุมชนที่สามารถยกระดับชุมชนสู่การพัฒนาที่ยั่งยืนตามเกณฑ์วัด 4 มิติ 20 ชุมชน</p> <p>8. จำนวนหน่วยที่อยู่อาศัยที่ได้รับการตรวจสอบอาคารตามกฎหมายกระทรวงตามมาตรา 32 ทวิ พ.ศ. 2548 17,000 หน่วย</p> <p>9. จำนวนโครงการที่จัดทำรายงานผลการปฏิบัติตามมาตรการป้องกันและแก้ไขผลกระทบสิ่งแวดล้อมและมาตรการติดตามตรวจสอบคุณภาพสิ่งแวดล้อม 119 โครงการ</p> <p>10. จำนวนพื้นที่เป้าหมายเพื่อการพัฒนาและปรับปรุงระบบฐานข้อมูลที่อยู่อาศัยผู้มีรายได้รายได้น้อย 5 จังหวัด</p> <p>เชิงคุณภาพ :</p> <p>1. ร้อยละของคนพิการที่ได้รับการคุ้มครองสวัสดิภาพและเข้าถึงสิทธิสวัสดิการมีคุณภาพชีวิตที่ดีขึ้น ร้อยละ 85</p> <p>2. ร้อยละของกองทุนมีระบบสวัสดิการของชุมชนและการช่วยเหลือทางสังคมในการดูแลสมาชิกในชุมชน และกลุ่มผู้ด้อยโอกาสร้อยละ 100</p> <p>3. ร้อยละของกลุ่มเป้าหมายมีความรู้ความเข้าใจในการฟื้นฟูเมืองชุมชนดินแดง และส่วนร่วมในกระบวนการทางสังคม ร้อยละ 90</p> <p>4. ร้อยละของกลุ่มเป้าหมายมีความรู้ความเข้าใจในการฟื้นฟูเมือง</p>							

แผนงาน – ผลผลิต/โครงการ – กิจกรรม – ตัวชี้วัด (ยกเว้นแผนงานบุคลากรภาครัฐ)	งบประมาณ 2569	งบรายจ่าย	หน่วยงาน	ลักษณะการ ดำเนินการ	ที่มา/ความต้องการ โครงการ	สถานที่ดำเนินการ/ สถานภาพปัจจุบัน (ณ วันที่จัดทำข้อ)	ผลสัมฤทธิ์ที่คาดว่าจะ ได้รับจากการใช้จ่าย งบประมาณ
ชุมชนรวมอินทรา และมีส่วนร่วมใน การจัดทำแผนแม่บทฯ ในกระบวนการ ทางสังคม ร้อยละ 90 5. ร้อยละของกลุ่มเป้าหมาย มี ความรู้ความเข้าใจในการฟื้นฟูเมือง ชุมชนทั้งสองห้อง และมีส่วนร่วมใน การจัดทำแผนแม่บทฯ ในกระบวนการ ทางสังคม ร้อยละ 90							
3. แผนงานยุทธศาสตร์มาตรการแบบ เจาะจงกลุ่มเป้าหมายเพื่อแก้ปัญหา เฉพาะกลุ่ม โครงการพัฒนาระบบการคุ้มครอง และจัดสวัสดิการสังคม ตัวชี้วัด : เชิงปริมาณ : 1. จำนวนผู้ประสบปัญหาทาง สังคมและประชาชนกลุ่มเปราะบางใน พื้นที่ได้รับการด้านสวัสดิการสังคม มีความมั่นคงในการดำรงชีวิต 761,200 คน 2. เด็กและเยาวชนที่ประสบปัญหา ทางสังคมได้รับการคุ้มครองและ สวัสดิการตามมาตรฐานการคุ้มครอง ทางสังคม 38,848 คน 3. จำนวนผู้สูงอายุที่ประสบปัญหา เข้าถึงสิทธิสวัสดิการขั้นพื้นฐานและ หลักประกันทางสังคม 190,034 คน	2,422.6544	งบดำเนินงาน : 1,009.9424 ลบ. งบลงทุน : 565.7574 ลบ. งบเงินอุดหนุน : 845.9546 ลบ. งบรายจ่ายอื่น : 1.0000 ลบ.	1. สำนักงาน ปลัดกระทรวง (120.8434 ลบ.) 2. กรมกิจการ เด็กและเยาวชน (580.4032 ลบ.) 3. กรมการ ผู้สูงอายุ (674.3233 ลบ.) 4. กรมพัฒนา สังคม และ สวัสดิการ (620.2848 ลบ.) 5. กรมส่งเสริม และพัฒนา คุณภาพชีวิตคน พิการ (248.5308 ลบ.) 6. สถาบัน พัฒนาองค์กร	โครงการปีเดียว	เพื่อส่งเสริมให้กลุ่มเป้าหมาย เข้าถึงหลักประกันทางสังคมและ สวัสดิการต่าง ๆ เช่น เงินอุดหนุน เด็กแรกเกิด เบี้ยยังชีพผู้สูงอายุ เบี้ยคนพิการ เป็นต้น รวมถึงการ เข้าถึงกระบวนการและแนวทางการ ช่วยเหลือเมื่อเกิดเหตุฉุกเฉิน การจัดหาบ้านพัก สถานคุ้มครอง เพื่อให้การพักพิง รวมถึงการ พัฒนาทักษะชีวิต เพื่อให้สามารถ ดำรงชีวิตได้ในระยะต่อไป	ส่วนกลาง และส่วนภูมิภาค	กลุ่มเป้าหมายเข้าถึง หลักประกันทางสังคมและ สวัสดิการต่าง ๆ รวมถึง ได้รับการพัฒนาทักษะ ชีวิต เพื่อให้สามารถ ดำรงชีวิตได้อย่างมี คุณภาพ

แผนงาน – ผลผลิต/โครงการ – กิจกรรม – ตัวชี้วัด (ยกเว้นแผนงานบุคลากรภาครัฐ)	งบประมาณ 2569	งบรายจ่าย	หน่วยงาน	ลักษณะการ ดำเนินการ	ที่มา/ความต้องการ โครงการ	สถานที่ดำเนินการ/ สถานภาพปัจจุบัน (ณ วันที่จัดทำข้อ)	ผลสัมฤทธิ์ที่คาดว่าจะ ได้รับจากการใช้จ่าย งบประมาณ
<p>4. จำนวนกลุ่มเป้าหมายที่เข้าถึง สวัสดิการและการคุ้มครองสิทธิ 32,850 คน</p> <p>5. จำนวนข้อเสนอเงินยอยด้านการ การพัฒนาสังคมและจัดสวัสดิการ สังคม 1 เรื่อง</p> <p>6. จำนวนระบบเทคโนโลยี สารสนเทศที่สนับสนุนการปฏิบัติงาน และการให้บริการหน่วยงาน 19 ระบบ</p> <p>7. จำนวนคนพิการที่ได้รับการ คุ้มครองสวัสดิภาพและเข้าถึงสิทธิ สวัสดิการ 240,900 คน</p> <p>8. จำนวนกองทุนที่มีการจัดสวัสดิการ พื้นฐานให้กับสมาชิกในชุมชน 500 กองทุน</p> <p>เชิงคุณภาพ :</p> <p>1. ร้อยละของผู้ประสบปัญหาทาง สังคมและประชาชนกลุ่มเปราะบางใน พื้นที่ได้รับการด้านสวัสดิการสังคม มี คุณภาพชีวิตที่ดีขึ้น ร้อยละ 80</p> <p>2. ร้อยละของเด็กและเยาวชนที่ ประสบปัญหาทางสังคมได้รับการ คุ้มครองทางสังคมที่เพียงพอต่อการ ดำรงชีวิต ร้อยละ 80</p> <p>3. ผู้สูงอายุที่ประสบปัญหาทาง สังคมได้รับการแก้ไขและมีคุณภาพ ชีวิตที่ดีขึ้น ร้อยละ 100</p> <p>4. ร้อยละของคนพิการที่ได้รับการ คุ้มครองสวัสดิภาพและเข้าถึงสิทธิ</p>			ชุมชน (องค์การ มหาชน) (178.3689 ลบ.)				

แผนงาน – ผลผลิต/โครงการ – กิจกรรม – ตัวชี้วัด (ยกเว้นแผนงานบุคคลากรภาครัฐ) ร้อยละ 85	งบประมาณ 2569	งบรายจ่าย	หน่วยงาน	ลักษณะการ ดำเนินการ	ที่มา/ความต้องการ โครงการ	สถานที่ดำเนินการ/ สถานภาพปัจจุบัน (ณ วันที่จัดทำคำขอ)	ผลสัมฤทธิ์ที่คาดว่าจะได้รับจากการใช้จ่าย งบประมาณ
สวัสดิการมีคุณภาพชีวิตที่ดีขึ้น ร้อยละ 85							
5. ร้อยละของตำบล/เมือง/กองชน มีระบบสวัสดิการของชุมชนและการช่วยเหลือทางสังคมในการดูแลสมาชิกในชุมชนและกลุ่มผู้ด้อยโอกาส							
4. แผนงานบูรณาการเตรียมความพร้อมเพื่อรองรับสังคมสูงวัย	726.0551	งบดำเนินงาน : 159.8104 ลบ. งบลงทุน : 1.2527 ลบ. งบเงินอุดหนุน : 564.9920 ลบ.	กรม กิจ การ ผู้สูงอายุ	โครงการปีเดียว	1. เพื่อพัฒนาระบบการคุ้มครองทางสังคม เสริมสร้างศักยภาพผู้ดูแล ผู้สูงอายุตามมาตรฐานควบคุมไปกับการเสริมสร้างกลไกการพัฒนา ผู้สูงอายุในชุมชน เพื่อให้ผู้สูงอายุได้รับการดูแลคุ้มครองพิทักษ์สิทธิ	ส่วนกลางและส่วนภูมิภาค	1. มีระบบดูแลและคุ้มครองพิทักษ์สิทธิผู้สูงอายุในชุมชน ในรูปแบบของผู้บริหารและคุ้มครองสิทธิผู้สูงอายุ และการขับเคลื่อนงานอาสาสมัคร รวมทั้งมีการเสริมสร้างกลไกการพัฒนาผู้สูงอายุในชุมชน 2. การปรับปรุงที่อยู่อาศัยของผู้สูงอายุให้เหมาะสมปลอดภัย
เชิงปริมาณ : 1.จำนวนผู้สูงอายุที่เข้าถึงระบบคุ้มครองทางสังคม 335,565 คน 2.จำนวนศูนย์พัฒนาคุณภาพชีวิตและส่งเสริมอาชีพผู้สูงอายุที่เป็นกลไกการขับเคลื่อนการพัฒนาคุณภาพชีวิตผู้สูงอายุ 2,220 แห่ง 3.จำนวนบ้านที่ได้รับการปรับปรุงแวดล้อมให้เหมาะสม 13,625 แห่ง 4.							
5. แผนงานยุทธศาสตร์มาตรการแบบเจาะจงกลุ่มเป้าหมายเพื่อแก้ปัญหาเฉพาะกลุ่ม	593.0818	งบดำเนินงาน : 17.3808 ลบ. งบเงินอุดหนุน : 575.7010 ลบ.	1. สำนักงาน ปลัดกระทรวง (120.0000 ลบ.) 2. กรมกิจการ เด็กและเยาวชน (173.9930 ลบ.) 3. กรม กิจ การ ผู้สูงอายุ	โครงการปีเดียว	เพื่อบริหารจัดการสวัสดิการเงินสงเคราะห์ ของกระทรวง พม. ให้มีประสิทธิภาพ โดยสามารถจัดสรรเงินสำหรับช่วยเหลือประชาชนกลุ่มเปราะบาง ได้ครบถ้วน ถูกต้อง ตรงตามสภาพปัญหาที่เกิดขึ้น เช่น เงินช่วยเหลือผู้ประสบปัญหาทางสังคมกรณี	ส่วนกลางและส่วนภูมิภาค	ประชาชนกลุ่มเปราะบางและผู้ประสบปัญหาทางสังคม (เด็ก เยาวชน สตรี ครอบครัว ผู้สูงอายุ คนพิการ และกลุ่มคนไร้ที่พึ่ง) ได้รับการช่วยเหลือบรรเทาความ
โครงการสวัสดิการเงินสงเคราะห์สำหรับกลุ่มเปราะบาง							
ตัวชี้วัด :							
เชิงปริมาณ :							

แผนงาน – ผลผลิต/โครงการ – กิจกรรม – ตัวชี้วัด (ยกเว้นแผนงานบุคคลกลางภาครัฐ)	งบประมาณ 2569	งบรายจ่าย	หน่วยงาน	ลักษณะการ ดำเนินการ	ที่มา/ความต้องการ โครงการ	สถานที่ดำเนินการ/ สถานภาพปัจจุบัน (ณ วันที่จัดทำขอ)	ผลสัมฤทธิ์ที่คาดว่าจะ ได้รับจากการใช้จ่าย งบประมาณ เดือร้อนและเข้าถึงสิทธิ สวัสดิการ
<p>1. จำนวนกลุ่มเปราะบาง ผู้ประสบ ปัญหาทางสังคม ได้รับความช่วยเหลือ ในภาวะวิกฤติ 40,000 ราย</p> <p>2. จำนวนเด็กและเยาวชนใน ครอบครัวที่ขาดแคลนได้รับสวัสดิการ ตามมาตรฐานการคุ้มครองทางสังคม 172,625 คน</p> <p>3. จำนวนผู้สูงอายุที่ได้รับเงิน สงเคราะห์ในภาวะยากลำบาก 12,500 คน</p> <p>4. จำนวนประชากรเป้าหมายที่ ได้รับสวัสดิการตามระเบียบหรือเกณฑ์ ที่กำหนด 8,170 คน</p> <p>5. จำนวนของกลุ่มเป้าหมายที่ ได้รับการช่วยเหลือจากสวัสดิการ โดยรัฐ 70,603 คน</p> <p>6. จำนวนคนพิการที่ได้รับการจัด สวัสดิการเงินสงเคราะห์และฟื้นฟู สมรรถภาพคนพิการ 4,330 คน</p> <p>เชิงคุณภาพ :</p> <p>1. ร้อยละของกลุ่มเปราะบาง ผู้ประสบปัญหาทางสังคม ได้รับความ ช่วยเหลือคุ้มครองอย่างมีประสิทธิภาพ ร้อยละ 80</p> <p>2. ร้อยละของเด็กและเยาวชนใน ครอบครัวที่ขาดแคลนได้รับสวัสดิการ ที่เพียงพอต่อการดำรงชีวิต ร้อยละ 80</p> <p>3. ร้อยละผู้สูงอายุที่ได้รับเงิน สงเคราะห์ในภาวะยากลำบากมี คุณภาพชีวิตที่ดีขึ้น ร้อยละ 100</p>			<p>(37.5000 ลบ.)</p> <p>4. กรมกิจการ สตรีและสถาบัน ครอบครัว</p> <p>(24.5200 ลบ.)</p> <p>5. กรมพัฒนา สังคม และ สวัสดิการ (224.0688 ลบ.)</p> <p>6. กรมส่งเสริม และพัฒนา คุณภาพชีวิตคน พิการ (13.0000 ลบ.)</p>		ผูกเงินเงินสงเคราะห์ครอบครัวผู้มี รายได้น้อย เงินสงเคราะห์เด็กใน ครอบครัว เงินอุดหนุนเงิน สงเคราะห์ผู้สูงอายุภายในภาวะ ยากลำบาก		

แผนงาน – ผลผลิต/โครงการ – กิจกรรม – ตัวชี้วัด (ยกเว้นแผนงานบุคลากรภาครัฐ)	งบประมาณ 2569	งบรายจ่าย	หน่วยงาน	ลักษณะการ ดำเนินการ	ที่มา/ความต้องการ โครงการ	สถานที่ดำเนินการ/ สถานภาพปัจจุบัน (ณ วันที่จัดทำขอ)	ผลสัมฤทธิ์ที่คาดว่าจะ ได้รับจากการใช้จ่าย งบประมาณ
4. ร้อยละของประชากรเป้าหมายที่ ได้รับสวัสดิการตามระเบียบหรือเกณฑ์ ที่กำหนด ร้อยละ 80 5. ร้อยละความพึงพอใจของ กลุ่มเป้าหมายที่ได้รับการช่วยเหลือจาก สวัสดิการโดยรัฐ ร้อยละ 85 6. ร้อยละของพิการที่ได้รับความ ช่วยเหลือและบรรเทาความเดือดร้อน มีความเป็นอยู่ที่ดี ร้อยละ 85							
6. แผนงานยุทธศาสตร์มาตรการแบบ เจาะจงกลุ่มเป้าหมายเพื่อแก้ปัญหา เฉพาะกลุ่ม โครงการพัฒนาและส่งเสริมศักยภาพ เครือข่ายสู่การเป็นหุ้นส่วนในการพัฒนา สังคม ตัวชี้วัด : เชิงปริมาณ : 1. จำนวนองค์กรและภาคีเครือข่ายมี ความเข้มแข็งและร่วมเป็นหุ้นส่วนใน การพัฒนาเด็กและเยาวชน 370 แห่ง 2. จำนวนอาสาสมัครที่ได้รับการ พัฒนาศักยภาพและมีส่วนร่วมในการ พัฒนาและคุ้มครองเด็กและเยาวชน 6,480 คน 3. จำนวนกลไกที่ได้รับการพัฒนา และมีส่วนร่วมในการคุ้มครองสิทธิสตรี 90 องค์กร/เครือข่าย 4. จำนวนประชากรเป้าหมายที่ ได้รับการพัฒนาศักยภาพและคุ้มครอง สิทธิ 13,300 คน	335.2321	งบดำเนินงาน : 100.3544 ลบ. งบเงินอุดหนุน : 230.1836 ลบ. งบรายจ่ายอื่น : 4.6941 ลบ.	1. กรมกิจการ เด็กและเยาวชน (5.0000 ลบ.) 2. กรมกิจการ สตรีและสถาบัน ครอบครัว (35.6384 ลบ.) 3. กรมพัฒนา สังคม และ สวัสดิการ (225.6745 ลบ.) 4. กรมส่งเสริม และพัฒนา คุณภาพชีวิตคน พิการ (19.6976 ลบ.) 5. สถาบันพัฒนา องค์กรชุมชน (องค์กร ก ร ม ห า ช น) (49.2216 ลบ.)	โครงการปีเดียว	เพื่อพัฒนาและส่งเสริมบุคลากร ทั้งภาครัฐ ภาคเอกชน โดยเฉพาะ ประชาชน ร่วมเป็นเครือข่าย ทำงานด้านพัฒนาสังคมระดับ พื้นที่ มุ่งเน้นการมีส่วนร่วมในการ จัดการปัญหา ดูแลช่วยเหลือ และ พัฒนา ชุมชนของตนเอง ให้ สามารถพึ่งพาตนเองได้	ส่วนกลาง และส่วนภูมิภาค	ประชาชน มีส่วนร่วมเป็น เครือข่ายทำงานด้าน พัฒนาสังคมระดับพื้นที่ ในการจัดการปัญหา ดูแล ช่วยเหลือ และพัฒนา ชุมชนของตนเอง ให้ สามารถพึ่งพาตนเองได้

แผนงาน – ผลผลิต/โครงการ – กิจกรรม – ตัวชี้วัด (ยกเว้นแผนงานบุคลากรภาครัฐ)	งบประมาณ 2569	งบรายจ่าย	หน่วยงาน	ลักษณะการ ดำเนินการ	ที่มา/ความต้องการ โครงการ	สถานที่ดำเนินการ/ สถานภาพปัจจุบัน (ณ วันที่จัดทำขอ)	ผลสัมฤทธิ์ที่คาดว่าจะ ได้รับจากการใช้จ่าย งบประมาณ
<p>5. จำนวนกลุ่มเป้าหมายที่ได้รับการช่วยเหลือ ส่งเสริมสนับสนุนจากภาคประชาสังคม อาสาสมัคร และเครือข่าย 1,318,728 คน</p> <p>6. จำนวนองค์กรเครือข่ายที่ได้รับการส่งเสริมและสนับสนุนเพื่อการพัฒนาระบบและจัดสวัสดิการสังคม 875 องค์กร</p> <p>7. จำนวนอาสาสมัครและเครือข่ายที่ได้รับการเสริมสร้างและพัฒนาศักยภาพเพื่อการพัฒนาระบบและจัดสวัสดิการสังคม 41,566 คน</p> <p>8. จำนวนองค์กรและเครือข่ายที่ได้รับการเสริมสร้างความเข้มแข็งและเข้าร่วมมีส่วนร่วมในการพัฒนาคุณภาพชีวิตคนพิการ 385 องค์กร/38,500 คน</p> <p>9. จำนวนสภาองค์กรชุมชนที่สามารถเป็นกลไกในการพัฒนาชุมชนท้องถิ่น 250 ตำบล</p> <p>10. จำนวนตำบลที่มีสภาพแวดล้อมที่เหมาะสมในการดูแลสมาชิกในชุมชนทุกช่วงวัย 100 ตำบล</p> <p>เชิงคุณภาพ :</p> <p>1. ร้อยละขององค์กรและภาคีเครือข่ายร่วมเป็นหุ้นส่วนในการพัฒนาเด็กและเยาวชนเพิ่มขึ้น ร้อยละ 15</p> <p>2. ร้อยละของประชากรเป้าหมายได้รับการพัฒนาศักยภาพ คุมครองชีพและมีคุณภาพชีวิตที่ดี ร้อยละ 80</p>							

แผนงาน – ผลผลิต/โครงการ – กิจกรรม – ตัวชี้วัด (ยกเว้นแผนงานบุคลากรภาครัฐ)	งบประมาณ 2569	งบรายจ่าย	หน่วยงาน	ลักษณะการ ดำเนินการ	ที่มา/ความต้องการ โครงการ	สถานที่ดำเนินการ/ สถานภาพปัจจุบัน (ณ วันที่จัดทำข้อ)	ผลสัมฤทธิ์ที่คาดว่าจะ ได้รับจากการใช้จ่าย งบประมาณ
3. ร้อยละขององค์กรและเครือข่าย มีความเข้มแข็งและมีส่วนร่วมในการ พัฒนาคุณภาพชีวิตคนพิการอย่าง ต่อเนื่อง ร้อยละ 85 4. ร้อยละของสภาองค์กรชุมชน และเครือข่ายองค์กรชุมชนสามารถ แก้ไขปัญหาและพัฒนาชุมชนท้องถิ่น อย่างเป็นรูปธรรม							
7. แผนงานยุทธศาสตร์มาตรการแบบ เจาะจงกลุ่มเป้าหมายเพื่อแก้ปัญหา เฉพาะกลุ่ม โครงการสร้างงาน สร้างอาชีพ สร้าง รายได้สำหรับคนทุกช่วงวัย ตัวชี้วัด : เชิงปริมาณ : 1. จำนวนประชากรเป้าหมายที่ ได้รับการพัฒนาทักษะอาชีพ 12,000 คน 2. จำนวนกลุ่มเป้าหมายที่ได้รับการ ส่งเสริมอาชีพให้มีรายได้ 9,450 คน 3. จำนวนกลุ่มเป้าหมายมีรายได้ เพิ่มขึ้น 1,400 คน 4. จำนวนคนพิการหรือผู้ดูแลคน พิการที่ได้รับการพัฒนาศักยภาพด้าน อาชีพและส่งเสริมให้เข้าถึงช่องทางใน การประกอบอาชีพ 4,000 คน เชิงคุณภาพ : 1. ร้อยละของประชากรเป้าหมายที่ ได้รับการพัฒนาทักษะอาชีพมีรายได้ เพิ่มขึ้น 51.25	227.0639	งบดำเนินงาน : 165.8769 ลบ. งบลงทุน : 41.1240 ลบ. งบเงินอุดหนุน : 20.0630 ลบ.	1. กรมกิจการ สตรีและสถาบัน ครอบครัว 2. กรมพัฒนา สังคม และ สวัสดิการ 3. กรมส่งเสริม และพัฒนา คุณภาพชีวิตคน พิการ	โครงการปีเดียว	เพื่อส่งเสริมและพัฒนาคุณภาพ ชีวิตของประชากรกลุ่มเป้าหมาย ของ พม. ให้มีอาชีพ มีงานทำ และ รายได้ สามารถพึ่งพาตนเองได้ ซึ่ง จะนำไปสู่การภาคภูมิใจในตนเอง และลดการพึ่งพางบประมาณจาก ภาครัฐในการดูแลช่วยเหลือผ่าน เงินสงเคราะห์ต่าง ๆ ในระยะยาว ได้ต่อไป	ส่วนกลาง และส่วนภูมิภาค	ประชาชนกลุ่มเป้าหมาย ได้รับการส่งเสริมและ พัฒนาคุณภาพชีวิตให้มี อาชีพ มีงานทำ และรายได้ สามารถพึ่งพาตนเองได้ และลดการพึ่งพา งบประมาณจากภาครัฐใน การดูแลช่วยเหลือผ่านเงิน สงเคราะห์ต่าง ๆ ใน ระยะยาว

แผนงาน – ผลผลิต/โครงการ – กิจกรรม – ตัวชี้วัด (ยกเว้นแผนงานบุคคลภาคภาครัฐ)	งบประมาณ 2569	งบรายจ่าย	หน่วยงาน	ลักษณะการ ดำเนินการ	ที่มา/ความต้องการ โครงการ	สถานที่ดำเนินการ/ สถานภาพปัจจุบัน (ณ วันที่จัดทำขอ)	ผลสัมฤทธิ์ที่คาดว่าจะ ได้รับจากการใช้จ่าย งบประมาณ
2. ร้อยละความพึงพอใจของกลุ่มเป้าหมายที่ได้รับการส่งเสริมอาชีพให้มีรายได้ ร้อยละ 85 3. ร้อยละของเกษตรกรหรือผู้ดูแลคนพิการที่ได้รับการพัฒนาศักยภาพด้านอาชีพมีความเป็นอยู่ที่ดีขึ้น ร้อยละ 80							
8. แผนงานยุทธศาสตร์พัฒนาศักยภาพคนตลอดช่วงชีวิต โครงการส่งเสริมและพัฒนาทักษะชีวิตเด็กและเยาวชนในศตวรรษที่ 21 ตัวชี้วัด : เชิงปริมาณ : 1. จำนวนข้อเสนอเชิงนโยบายและมาตรการด้านการส่งเสริมและพัฒนาเด็กและเยาวชนที่ทันต่อสถานการณ์การเปลี่ยนแปลง 3 เรื่อง 2. จำนวนเด็กและเยาวชนที่ได้รับการเสริมสร้างใหม่ทักษะและความรู้ในศตวรรษที่ 21 160,000 คน เชิงคุณภาพ : ร้อยละของเด็กและเยาวชนที่มีส่วนร่วมในการทำงานร่วมกับผู้อื่น ร้อยละ 80	209.3759	งบดำเนินงาน : 46.7159ลบ. งบเงินอุดหนุน : 153.9400 ลบ. งบรายจ่ายอื่น : 8.7200 ลบ.	กรมกิจการเด็กและเยาวชน	โครงการปีเดียว	เด็กและเยาวชนจำเป็นต้องได้รับการพัฒนาให้มีศักยภาพ มีทักษะในศตวรรษที่ 21 และมีภูมิคุ้มกันป้องกันตนเอง โดย ต้องมีการกำหนดมาตรฐานทาง วิชาการในส่งเสริมสนับสนุนทาง วิชาการในการดำเนินการร่วมกับเครือข่าย เพื่อพัฒนา ศักยภาพเด็กและเยาวชนตามช่วงวัย ตามความถนัดและตาม ความสามารถของเด็กและเยาวชน มุ่งเน้นสวัสดิการที่มีคุณภาพ เพื่อให้เด็กในสถานรองรับ รวม 32 แห่ง ได้รับการดูแลพัฒนา การศึกษาและการฝึกอาชีพ เพื่อให้เกิดภูมิคุ้มกัน ทางสังคม มีความมั่นคงปลอดภัยในชีวิต และสามารถอยู่ร่วมกับผู้อื่นได้อย่างมีความสุข สามารถพึ่งพาตนเองได้ และไม่เป็นการของสังคม	ส่วนกลาง และส่วนภูมิภาค	เด็กและเยาวชนได้รับการพัฒนาอย่างเต็มศักยภาพในทุกช่วงวัย มีสมรรถนะที่จำเป็นสำหรับโลกยุคใหม่ และสามารถดำรงชีวิต ร่วมกันในสังคมได้อย่างสงบสุข

แผนงาน – ผลผลิต/โครงการ – กิจกรรม – ตัวชี้วัด (ยกเว้นแผนงานบุคคลภาคภาครัฐ)	งบประมาณ 2569	งบรายจ่าย	หน่วยงาน	ลักษณะการ ดำเนินการ	ที่มา/ความต้องการ โครงการ	สถานที่ดำเนินการ/ สถานภาพปัจจุบัน (ณ วันที่จัดทำคำขอ)	ผลสัมฤทธิ์ที่คาดว่าจะ ได้รับจากการใช้จ่าย งบประมาณ
9. แผนงานยุทธศาสตร์มาตรการแบบ เจาะจงกลุ่มเป้าหมายเพื่อแก้ปัญหา เฉพาะกลุ่ม โครงการศูนย์เร่งรัดจัดการสวัสดิภาพ ประชาชน ตัวชี้วัด : 1. จำนวนผู้ประสบปัญหาทาง สังคมระดับวิกฤติและฉุกเฉินได้รับการ คุ้มครองสวัสดิภาพและการช่วยเหลือ ผ่านศูนย์เร่งรัดจัดการสวัสดิภาพ ประชาชน 50,000 ราย 2. จำนวนประชาชนและผู้ประสบ ปัญหาทางสังคมที่เข้าถึงบริการของ ศูนย์ช่วยเหลือสังคม 170,000 ราย เชิงคุณภาพ : ร้อยละของผู้ประสบ ปัญหาทางสังคมไม่ได้รับการแก้ไขปัญห สวัสดิการสังคมและการแก้ไขปัญห ตรงตามความต้องการและสภาพความ เดือดร้อน ร้อยละ 80	131.4565	งบดำเนินงาน : 127.6676 ลบ. งบรายจ่ายอื่น : 3.7889 ลบ.	สำนัก ก าน ปลัดกระทรวง	โครงการปีเดียว	เพื่อยกระดับกระบวนการ ช่วยเหลือประชาชน ให้สามารถ เข้าถึงประชาชนทุกคนได้อย่าง รวดเร็วและครบวงจรปัญหา ทั้งหมดมีรูปแบบที่เหมาะสมใน การสื่อสารสังคม ทั้งในเรื่องการ เสนอภาพปัญหาสังคมและ กระบวนการให้การช่วยเหลือที่มี มาตรฐานมุ่งเน้นการปกป้อง คุ้มครองกลุ่มเป้าหมายภายใต้ มาตรฐานที่ดีอยู่ในจริยธรรมที่ เหมาะสมประชาชนทราบบทบาท หน้าที่ในฐานะสมาชิกของสังคมที่ ต้องร่วมด้วยช่วยกันให้ดูแลสังคม ประชาชนได้รับประโยชน์	ประชาชนกลุ่มเป้าหมาย ได้รับการคุ้มครอง สวัสดิภาพตามสิทธิ สวัสดิการขั้นพื้นฐาน พ้นจากวิกฤติและความ เดือดร้อน และสามารถ ดำเนินชีวิตได้อย่างปกติสุข	
10. แผนงานยุทธศาสตร์พัฒนา ศักยภาพคนตลอดช่วงชีวิต โครงการพัฒนาและเสริมสร้างความ เข้มแข็งของครอบครัวและชุมชน ตัวชี้วัด : เชิงปริมาณ : 1. จำนวนกลไกที่ได้รับการพัฒนา ศักยภาพด้านการเสริมสร้างครอบครัว เข้มแข็ง 200 องค์กร/เครือข่าย	131.2605	งบดำเนินงาน : 98.8005 ลบ. งบลงทุน : 2.4600 ลบ. งบเงินอุดหนุน : 30.0000 ลบ.	กรมกิจการสตรี และสถาบัน ครอบครัว	โครงการปีเดียว	ปัจจุบัน ครอบครัวไทยกำลังเผชิญ กับ ความท้าทายในการดำรงไว้ซึ่ง ความเป็น ครอบครัว อันเป็นผล มาจากหลายปัจจัย ได้แก่ การเปลี่ยนแปลงโครงสร้าง ประชากร การเข้าสู่สังคมสูงวัย ระดับสุดยอด ในปี 2576 แนวโน้ม อัตราการเกิดที่ลดลง ค่านิยมของ สังคมที่เปลี่ยนแปลงไป ที่เน้น ความเป็นปัจเจก มากยิ่งขึ้น สังคม	ส่วนกลาง และส่วนภูมิภาค	เกิดผลลัพธ์ด้านสังคม ส่งผลให้ครอบครัวได้รับ การพัฒนาให้มีคุณภาพ มี สัมพันธภาพ และ สุขภาวะที่ดี มี หลักประกันที่มั่นคง มี สภาพแวดล้อม ที่ปลอดภัย และลดปัญหา ความรุนแรงในครอบครัว ตลอดจนมีกลไก และ

แผนงาน – ผลผลิต/โครงการ – กิจกรรม – ตัวชี้วัด (ยกเว้นแผนงานบุคลากรภาครัฐ)	งบประมาณ 2569	งบรายจ่าย	หน่วยงาน	ลักษณะการ ดำเนินการ	ที่มา/ความต้องการ โครงการ	สถานที่ดำเนินการ/ สถานภาพปัจจุบัน (ณ วันที่จัดทำขอ)	ผลสัมฤทธิ์ที่คาดว่าจะ ได้รับจากการใช้จ่าย งบประมาณ
2. จำนวนประชากรเป้าหมายที่ได้รับการพัฒนาคุณภาพด้านการเสริมสร้างครอบครัวเข้มแข็ง 150,300 คน เชิงคุณภาพ : ร้อยละของผู้ประสบปัญหาทางสังคมที่ได้รับการสวัสดิการสังคมและการแก้ไขปัญหาดังกล่าวตามความต้องการการดูแลสุขภาพ 80 เดือดร้อน ร้อยละ 80					ให้คุณค่ากับการงานมากขึ้น ทำให้คนต้องดิ้นรนเพื่อที่จะมี จะได้ตามสังคมที่ให้คุณค่าเชิงวัตถุนิยม ซึ่งเป็นสภาพแวดล้อมที่ไม่เอื้อต่อการมี และดูแลครอบครัวได้อย่างเต็มที่ เนื่องจาก ขาดปฏิสัมพันธ์ระหว่างสมาชิกในครอบครัว การทำกิจกรรมร่วมกันภายในครอบครัว น้อยลง ปัจจัยข้างต้น ส่งผลกระทบต่อ รูปแบบครอบครัวและความเข้มแข็ง ของครอบครัว หลายประการ โดยเฉพาะ ในด้านสัมพันธภาพ และการทำบทบาท ของสมาชิกภายในครอบครัว ด้วยเหตุนี้ กรมกิจการสตรีและสถาบันครอบครัว จึงกำหนดดำเนินโครงการเพื่อให้เกิดการเปลี่ยนแปลงของครอบครัวและสังคม ในทางที่ดีขึ้น ทั้งในมิติของการดำรง ความเป็นครอบครัว สัมพันธภาพที่ดี ในครอบครัว ความมั่นคงทางเศรษฐกิจและครอบครัวมีภูมิคุ้มกันและสามารถปรับตัวต่อการเปลี่ยนแปลงของทุกวงจร ครอบครัวในลักษณะต่าง ๆ ได้		ระบบสนับสนุนการขับเคลื่อนนโยบายด้านครอบครัว ที่มีประสิทธิภาพ และเอื้อต่อการทำงาน

แผนงาน – ผลผลิต/โครงการ – กิจกรรม – ตัวชี้วัด (ยกเว้นแผนงานบุคคลภาคภาครัฐ)	งบประมาณ 2569	งบรายจ่าย	หน่วยงาน	ลักษณะการ ดำเนินการ	ที่มา/ความต้องการ โครงการ	สถานที่ดำเนินการ/ สถานภาพปัจจุบัน (ณ วันที่จัดทำขอ)	ผลสัมฤทธิ์ที่คาดว่าจะ ได้รับจากการใช้จ่าย งบประมาณ
<p>11. แผนงานยุทธศาสตร์มาตรการ แบบเจาะจงกลุ่มเป้าหมายเพื่อ แก้ปัญหาเฉพาะกลุ่ม</p> <p>โครงการคุ้มครองสวัสดิภาพจากการ เปลี่ยนแปลงสภาพภูมิอากาศและ สถานการณ์ฉุกเฉิน</p> <p>ตัวชี้วัด :</p> <p>เชิงปริมาณ :</p> <p>1. จำนวนกลุ่มเปราะบางมี ความรู้พร้อมรับมือและสามารถ ปรับตัวจากการเปลี่ยนแปลงสภาพ ภูมิอากาศและสถานการณ์ฉุกเฉิน 15,200 ราย</p> <p>2. จำนวนกลไกขับเคลื่อนการ บริหารจัดการดูแลกลุ่มเปราะบาง 76 จังหวัด</p> <p>3. จำนวนพื้นที่ต้นแบบในการ รับมือและปรับตัวต่อการเปลี่ยนแปลง สภาพภูมิอากาศและสถานการณ์ ฉุกเฉิน 11 พื้นที่</p> <p>เชิงคุณภาพ : ความสำเร็จการ เตรียมความพร้อมกลุ่มเปราะบาง ใน การปรับตัวเมื่อได้รับผลกระทบการ เปลี่ยนแปลงสภาพภูมิอากาศและ สถานการณ์ฉุกเฉิน ร้อยละ 80</p>	41.1337	งบดำเนินงาน : 41.1337 ลบ.	สำนักงาน ปลัดกระทรวง	โครงการปีเดียว	<p>1. เพื่อสร้างและพัฒนากลไก เตรียมพร้อมรับมือปรับตัว ให้กลุ่ม เปราะบางได้รับการคุ้มครองทาง สังคม มีความพร้อมในการรับมือ กับการเปลี่ยนแปลงสภาพ ภูมิอากาศ</p> <p>2. บูรณาการประเด็นการรับมือ และปรับตัวต่อกาเปลี่ยนแปลงของ สภาพภูมิอากาศ สำหรับกลุ่ม เปราะบางเข้าอยู่ในแผนระดับ จังหวัด</p>	ส่วนกลาง และส่วนภูมิภาค	<p>1. ทุกชุมชนมีพื้นที่ที่ ปลอดภัยในการรองรับ กลุ่มคนเปราะบางที่ได้รับ ผลกระทบจากกา เปลี่ยนแปลงสภาพ ภูมิอากาศและสถานการณ์ ฉุกเฉินได้อย่างมี ประสิทธิภาพและ ทันทั่วถึง</p> <p>2. ประชาชนเปราะบาง ได้รับการคุ้มครอง สวัสดิภาพ และมีโอกาส เข้าถึงสวัสดิการ ที่เหมาะสมกับภาวการณ์ที่ ต้องเผชิญ และได้รับการ พัฒนาคุณภาพชีวิต ในมิติครอบครัวอย่างเป็น องค์รวม เพื่อความมั่นคง ในการดำรงชีวิต</p>

แผนงาน – ผลผลิต/โครงการ – กิจกรรม – ตัวชี้วัด (ยกเว้นแผนงานบุคลากรภาครัฐ)	งบประมาณ 2569	งบรายจ่าย	หน่วยงาน	ลักษณะการ ดำเนินการ	ที่มา/ความต้องการ โครงการ	สถานที่ดำเนินการ/ สถานภาพปัจจุบัน (ณ วันที่ทำคำขอ)	ผลสัมฤทธิ์ที่คาดว่าจะ ได้รับจากการใช้จ่าย งบประมาณ
13. แผนงานยุทธศาสตร์พัฒนา ศักยภาพคนตลอดช่วงชีวิต โครงการส่งเสริมและพัฒนาคุณภาพ ชีวิตเด็กปฐมวัย ตัวชี้วัด : เชิงปริมาณ : จำนวนเด็กปฐมวัยที่ ได้รับการเสริมสร้างให้มีพัฒนาการ สมวัย สามารถเข้าถึงบริการที่มี คุณภาพ 38,833 คน เชิงคุณภาพ : ร้อยละของเด็ก ปฐมวัยที่มีพัฒนาการสมวัย	42,9643	งบดำเนินงาน : 31.3143 ลบ. งบเงินอุดหนุน : 11.6500 ลบ.	กรมกิจการเด็ก และเยาวชน	โครงการปีเดียว	สภาพปัญหา/ความต้องการ : ปฐมวัยเป็นช่วงเวลาของการ พัฒนาที่สำคัญที่สุดในชีวิตของเด็ก โดยจะมีพัฒนาการอย่างรวดเร็ว ทั้งทางสมอง การใช้ภาษา ทักษะ ทางสังคม ทางอารมณ์ และการ เคลื่อนไหว เป็นช่วงวัยของการ สร้างรากฐานสำหรับการเติบโต และการเรียนรู้ต่อไปในชีวิต ความจำเป็นเร่งด่วน : การลงทุนในเด็กปฐมวัย คือ การลงทุนที่คุ้มค่าที่สุด โดยเฉพาะ อย่างยิ่งในช่วงอายุ 0-5 ปี ซึ่งเป็น ช่วงที่สมองและร่างกายมีการ พัฒนาอย่างรวดเร็ว	1. เด็กปฐมวัย ในสถาน พัฒนาเด็ก ปฐมวัย มีพัฒนาการสมรรถนะ และคุณลักษณะที่ดี สมวัย ทุกด้าน อย่างต่อเนื่อง มีคุณภาพ และได้รับการ เตรียมความพร้อมใน สถานพัฒนาเด็กปฐมวัย ที่ มีคุณภาพตาม มาตรฐาน แห่งชาติ 2. สถานพัฒนาเด็กปฐมวัย มีการบริหารจัดการและ กระบวนการเรียนรู้แก่เด็ก ที่มีคุณภาพตามมาตรฐาน สถาน พัฒนาเด็กปฐมวัย แห่งชาติ	
14. แผนงานยุทธศาสตร์ส่งเสริม ความสัมพันธ์ระหว่างประเทศ โครงการขับเคลื่อนการดำเนินงานตาม กรอบความร่วมมือระหว่างประเทศและ ภูมิภาค ตัวชี้วัด : เชิงปริมาณ : จำนวนข้อเสนอเชิง นโยบาย/รายงานการศึกษารายงาน ประเทศ ตามกรอบข้อตกลงระหว่าง ประเทศ/ภูมิภาคอาเซียน ที่มีการผลักดันไปสู่การปฏิบัติ ภายในประเทศผ่านการเสริมสร้าง ความร่วมมือกับภาคีเครือข่ายที่ เกี่ยวข้อง 3 เรื่อง	37,8263	งบดำเนินงาน : 4,0889 ลบ. งบรายจ่ายอื่น : 33,7374 ลบ.	สำนัก ก าน ปลัดกระทรวง	โครงการปีเดียว	1. เพื่อขับเคลื่อนและสนับสนุน การดำเนินงานตามกรอบความ ร่วมมือระหว่างประเทศและระดับ ภูมิภาค ภายใต้ความรับผิดชอบ ของกระทรวง พม. 2. เพื่อเป็นการแสดงศักยภาพและ บทบาทของประเทศไทยในเวที การประชุมระหว่างประเทศ และ ระดับภูมิภาค การอนุวัติการ อนุสัญญา ข้อตกลง ระหว่างประเทศหรือระดับภูมิภาค หรือการดำเนินการความร่วมมือ กับหน่วยงานหรือองค์กรระหว่าง ประเทศ ตามกรอบความร่วมมือ	ส่วนกลาง และส่วนภูมิภาค กระทรวง พม. ได้รับการ ยอมรับและมีบทบาท เพิ่มขึ้น ในการกำหนด ทิศทางและแนว ทาง การปฏิบัติงานการพัฒนา สังคมและความมั่นคงของ มนุษย์ ใน เว ที่ และ ประชาคมระหว่างประเทศ รวมถึงเป็นหุ้นส่วนการ ขับเคลื่อนการวางระการ พัฒนามาตรฐานโลกและ ระดับภูมิภาคร่วมกับทุก ภาคส่วนทั้งในประเทศ และระหว่างประเทศอย่าง	

แผนงาน – ผลผลิต/โครงการ – กิจกรรม – ตัวชี้วัด (ยกเว้นแผนงานบุคลากรภาครัฐ)	งบประมาณ 2569	งบรายจ่าย	หน่วยงาน	ลักษณะการ ดำเนินการ	ที่มา/ความต้องการ โครงการ	สถานที่ดำเนินการ/ สถานภาพปัจจุบัน (ณ วันที่จัดทำขอ)	ผลสัมฤทธิ์ที่คาดว่าจะ ได้รับจากการใช้จ่าย งบประมาณ
เชิงคุณภาพ : ร้อยละของภาคีเครือข่ายที่เข้ามามีส่วนร่วมในการขับเคลื่อนด้านความร่วมมือระหว่างประเทศของกระทรวง พม. ร้อยละ 80					ระหว่างประเทศ และระดับภูมิภาคภายใต้ความรับผิดชอบของกระทรวง พม.		มีประสิทธิภาพเป็นเอกภาพและเกิดเป็นรูปธรรม ผลกระทบประชาชนไทยมีความเป็นอยู่ที่ดีที่สอดคล้องกับมาตรฐานสากลโดยเฉพาะอย่างยิ่งในมิติด้านสังคม
15. แผนงานยุทธศาสตร์พัฒนาศักยภาพคนตลอดช่วงชีวิต โครงการพัฒนาทักษะความรู้ความสามารถการทำงานและการเป็นผู้สูงอายุที่มีพลัง (Active Ageing) ตัวชี้วัด : เชิงปริมาณ : 1. ผู้สูงอายุที่ได้รับการพัฒนาศักยภาพ 24,450 คน 2. เครือข่ายด้านผู้สูงอายุที่ได้รับการพัฒนาศักยภาพ 1,000 คน เชิงคุณภาพ : ผู้สูงอายุได้รับการพัฒนาศักยภาพมีส่วนร่วมในกิจกรรมทางสังคม ร้อยละ 85	27.4250	งบดำเนินงาน : 14.3568 ลบ. งบลงทุน : 13.0682 ลบ.	กรมกิจการผู้สูงอายุ	โครงการปีเดียว	ประเทศไทยเข้าสู่สังคมผู้สูงอายุตั้งแต่ปี 2548 และมีแนวโน้มเพิ่มขึ้นอย่างรวดเร็ว คาดว่าจะเป็น “สังคมผู้สูงวัยระดับสุดยอด” ในปี 2574 การเปลี่ยนแปลงนี้ส่งผลกระทบต่อเศรษฐกิจและสังคม ทำให้เกิดปัญหาต่าง ๆ เช่น การผูกตอทั้ง ความรุนแรง และการซึมเศร้า กรมกิจการผู้สูงอายุจึงดำเนินโครงการพัฒนาทักษะความรู้ความสามารถการทำงานและการเป็นผู้สูงอายุที่มีพลัง (Active Ageing) เพื่อพัฒนาศักยภาพและส่งเสริมการเรียนรู้ผู้สูงอายุในชุมชน นำความรู้ทักษะ ประสบการณ์ เข้ามามีส่วนร่วมในการพัฒนาสังคมแลกเปลี่ยนองค์ความรู้จากภูมิปัญญาของผู้สูงอายุ ส่งเสริมให้เกิดการเรียนรู้ และฝึกอบรมด้านผู้สูงอายุ และขยายผล องค์ความรู้	ผู้สูงอายุมีคุณภาพชีวิตที่ดี มีทักษะการดำรงชีวิต มีเรียนรู้พัฒนาตลอดชีวิต มีส่วนร่วมในกิจกรรมทางสังคม สร้างมูลค่าเพิ่มให้แกสังคม	

แผนงาน – ผลผลิต/โครงการ – กิจกรรม – ตัวชี้วัด (ยกเว้นแผนงานบุคคลภาครัฐ)	งบประมาณ 2569	งบรายจ่าย	หน่วยงาน	ลักษณะการ ดำเนินการ	ที่มา/ความต้องการ โครงการ	สถานที่ดำเนินการ/ สถานภาพปัจจุบัน (ณ วันที่จัดทำข้อ)	ผลสัมฤทธิ์ที่คาดว่าจะ ได้รับจากการใช้จ่าย งบประมาณ
					ในการพัฒนาศักยภาพที่เหมาะสม สำหรับผู้สูงอายุ พัฒนาและ เสริมสร้างความเข้มแข็ง ชุมชน ผู้สูงอายุ และเครือข่ายด้าน ผู้สูงอายุ เพิ่มบทบาท และบูรณา การทำงานกับองค์กร เครือข่ายผู้สูงอายุ และหุ้นส่วนทาง สังคมในระดับภูมิภาค		

คำชี้แจง : ให้กระทรวงระบุตัวอย่างโครงการ/กิจกรรม ที่เป็นรายการสำคัญ ๆ ประจำปีงบประมาณ พ.ศ. 2569 ดังนี้

1. ให้ยกตัวอย่างโครงการของหน่วยงานรับงบประมาณภายใต้กระทรวง จำนวน 15-20 โครงการ (ไม่จำเป็นต้องครบทุกกรม)
2. โครงการดังกล่าวจะต้องเป็นโครงการที่มีความสำคัญต่อการพัฒนาประเทศ สนับสนุนส่งเสริมหรือพัฒนาความเป็นอยู่ของประชาชน การแก้ไขปัญหาที่เกิดขึ้น
การเตรียมการวางแผนเพื่อรองรับปัญหาที่อาจเกิดขึ้น การป้องกันบรรเทาสาธารณภัย หรือการบริหารจัดการภัยพิบัติต่าง ๆ (ภัยที่กระทบต่อทรัพยากรธรรมชาติ-
ภัยทางเศรษฐกิจ-ภัยทางสังคม-ภัยความมั่นคง) เป็นต้น โดยเน้นความสอดคล้องตามกลุ่มภารกิจของกระทรวงนั้น ๆ เป็นหลัก ได้แก่ กระทรวงด้านความมั่นคง กระทรวง
ด้านเศรษฐกิจ และกระทรวงด้านสังคม หรือบูรณาการประสานการสนับสนุนกลุ่มภารกิจในมิติด้านอื่นตามขอบเขตหน้าที่และอำนาจที่เกี่ยวข้อง
3. ให้เรียงลำดับโครงการจากวงเงินงบประมาณมากไปหาน้อย

6. ผลการเบิกจ่ายและผลการดำเนินงานในปีงบประมาณ พ.ศ. 2567-2568

(แบบ สว.69-04 (กระทรวง))

ผลการเบิกจ่ายและผลการดำเนินงานในปีงบประมาณ พ.ศ. 2567-2568

.....

ชื่อหน่วยงาน กระทรวงการพัฒนาสังคมและความมั่นคงของมนุษย์

1. ผลการเบิกจ่ายงบประมาณรายจ่ายประจำปีงบประมาณ พ.ศ. 2568

หน่วย : ล้านบาท (ทศนิยม 4 ตำแหน่ง)

ประเภทรายจ่าย	วงเงินตาม พ.ร.บ. (1)	วงเงินหลังโอน เปลี่ยนแปลง (2)	ผลการเบิกจ่าย		ผลการใช้จ่าย	
			จำนวน (3)	ร้อยละ (4) = (3)/(2)*100	จำนวน (5)	ร้อยละ (6) = (5)/(2)*100
รวม	28,055.4420	28,055.4420	18,953.8733	67.49	19,576.5040	69.78
รายจ่ายประจำ	25,273.6957	25,273.6957	17,062.5556	67.51	17,270.7126	68.33
รายจ่ายลงทุน	2,781.7463	2,781.7463	1,873.3177	67.34	2,305.7914	82.89

หมายเหตุ : ให้ใช้ผลการเบิกจ่าย ณ วันที่ 30 พฤษภาคม 2568 และคำนวณร้อยละจากวงเงินงบประมาณหลังโอนเปลี่ยนแปลง

2. ภาพรวมผลการเบิกจ่ายงบประมาณรายจ่ายประจำปีงบประมาณ พ.ศ. 2568 จำแนกรายการ

หน่วย : ล้านบาท (ทศนิยม 4 ตำแหน่ง)

หน่วยงาน	งบประมาณปี 2568					
	วงเงินงบประมาณ (1)	วงเงินหลังโอน เปลี่ยนแปลง (2)	ใช้จ่าย (3)	ร้อยละ (4) = (3)/(2)*100	เบิกจ่าย (5)	ร้อยละ (6) = (5)/(2)*100
รวมทั้งสิ้น	28,055.4420	28,055.4420	19,576.5040	69.78	18,935.8194	67.49
1. สำนักงานปลัดกระทรวงการพัฒนาสังคมและความมั่นคงของมนุษย์	1,853.0257	1,853.0257	1,156.7350	62.42	1,037.4672	55.99
2. กรมกิจการเด็กและเยาวชน	18,488.2144	18,488.2144	12,441.9097	67.30	12,414.7497	67.15
3. กรมกิจการผู้สูงอายุ	1,421.2718	1,421.2718	967.7937	68.09	915.5525	64.42
4. กรมกิจการสตรีและสถาบันครอบครัว	534.2303	534.2303	325.2075	60.87	313.3164	58.65
5. กรมพัฒนาสังคมและสวัสดิการ	1,856.1846	1,856.1846	1,224.3452	65.96	1,126.6604	60.70
6. กรมส่งเสริมและพัฒนาคุณภาพชีวิตคนพิการ	836.4372	836.4372	560.4469	67.00	513.7847	61.43
7. สถาบันพัฒนาองค์กรชุมชน (องค์การมหาชน)	1,836.6645	1,836.6645	1,802.2340	98.13	1,802.2340	98.13
8. การเคหะแห่งชาติ	990.9135	990.9135	859.3322	86.72	573.5545	57.88
9. กองทุนเพื่อการป้องกันและปราบปรามการค้ามนุษย์	40.0000	40.0000	40.0000	100.00	40.0000	100.00
10. กองทุนคุ้มครองเด็ก	45.0000	45.0000	45.0000	100.00	45.0000	100.00
11. กองทุนผู้สูงอายุ	67.0000	67.0000	67.0000	100.00	67.0000	100.00
12. กองทุนส่งเสริมความเท่าเทียมระหว่างเพศ	11.5000	11.5000	11.5000	100.00	11.5000	100.00
13. กองทุนส่งเสริมการจัดสวัสดิการสังคม	75.0000	75.0000	75.0000	100.00	75.0000	100.00

หมายเหตุ : ให้ใช้ผลการเบิกจ่าย ณ วันที่ 30 พฤษภาคม 2568 และคำนวณร้อยละจากวงเงินงบประมาณหลังโอนเปลี่ยนแปลง

3. การกันเงินไว้เบิกเหลื่อมปี ปีงบประมาณ 2567 จำแนกรายกรม

หน่วย : ล้านบาท (ทศนิยม 4 ตำแหน่ง)

หน่วยงาน	งบประมาณปี 2567					คำชี้แจง
	เงินกันไว้ เบิกเหลื่อมปี	เบิกจ่าย	ร้อยละ	คงเหลือ	ร้อยละ	
รวมทั้งสิ้น	850.0708	770.6986	90.66	79.3722	9.34	
1. สำนักงานปลัดกระทรวงการพัฒนาสังคมและความมั่นคงของมนุษย์	145.0797	127.3499	87.78	17.7298	12.22	<p>จำนวน 12 โครงการ ได้แก่</p> <ol style="list-style-type: none"> โครงการป้องกันและแก้ไขปัญหาการค้ามนุษย์ โครงการอำนวยความสะดวกและเยียวยาผู้ได้รับผลกระทบจากสถานการณ์ความไม่สงบในพื้นที่จังหวัดชายแดนภาคใต้ โครงการขับเคลื่อนการดำเนินงานตามกรอบความร่วมมือระหว่างประเทศและภูมิภาค โครงการพัฒนาระบบคุ้มครองทางสังคมและจัดสวัสดิการสังคม โครงการขับเคลื่อนนโยบาย มาตราการ ด้านการพัฒนาสังคมและสวัสดิการสังคม โครงการศูนย์เร่งรัดจัดการสวัสดิภาพประชาชน โครงการจัดสวัสดิการเงินสงเคราะห์สำหรับกลุ่มเปราะบาง โครงการคุ้มครองสวัสดิภาพกลุ่มเปราะบางจากการเปลี่ยนแปลงสภาพภูมิอากาศและสถานการณ์ฉุกเฉิน โครงการยกระดับองค์การให้มีผลสัมฤทธิ์สูงสู่การเป็นองค์กรดิจิทัล โครงการพัฒนาสมรรถนะบุคลากรสู่ความเป็นเลิศ โครงการการพัฒนาทักษะดิจิทัลสำหรับบุคลากรภาครัฐ เพื่อขับเคลื่อนรัฐบาลดิจิทัล ผลผลิต : สนับสนุนการดำเนินงานด้านการพัฒนาสังคม

หน่วยงาน	งบประมาณปี 2567					คำชี้แจง
	เงินกันไว้ เบิกเหลือปี	เบิกจ่าย	ร้อยละ	คงเหลือ	ร้อยละ	
2. กรมกิจการเด็กและเยาวชน	22.0077	20.2523	92.02	1.7554	7.98	<p>จำนวน 13 โครงการ ได้แก่</p> <ol style="list-style-type: none"> 1. โครงการส่งเสริมและพัฒนาทักษะชีวิตเด็กและเยาวชนไทยในศตวรรษที่ 21 2. โครงการส่งเสริมและพัฒนาคุณภาพชีวิตเด็กปฐมวัย 3. โครงการพัฒนาและส่งเสริมศักยภาพเครือข่ายการเป็นหุ้นส่วนในการพัฒนาสังคม 4. โครงการเงินอุดหนุนเพื่อการเลี้ยงดูเด็กแรกเกิด 5. โครงการพัฒนาระบบคุ้มครองทางสังคมและจัดสวัสดิการสังคม 6. โครงการขับเคลื่อนนโยบาย มาตรการ ด้านการพัฒนาสังคมและสวัสดิการสังคม 7. โครงการจัดสวัสดิการเงินสงเคราะห์สำหรับกลุ่มเปราะบาง 8. โครงการยกระดับองค์กรให้มีผลสัมฤทธิ์สูงสู่การเป็นองค์กรดิจิทัล 9. โครงการพัฒนาสมรรถนะบุคลากรสู่ความเป็นเลิศ 10. โครงการเสริมสร้างภูมิคุ้มกันเด็กและเยาวชนจากยาเสพติด 11. โครงการส่งเสริมและพัฒนาองค์กรด้านคุณธรรมจริยธรรมเพื่อต่อต้านการทุจริต 12. โครงการป้องกันการค้ามนุษย์และประพฤตินิยม 13. ผลผลิต : สนับสนุนการดำเนินงานด้านการพัฒนาสังคม

หน่วยงาน	งบประมาณปี 2567					คำชี้แจง
	เงินกันไว้ เบิกเหลือปี	เบิกจ่าย	ร้อยละ	คงเหลือ	ร้อยละ	
3. กรมกิจการผู้สูงอายุ	452.4321	450.2283	99.51	2.2038	0.49	<p>จำนวน 8 โครงการ ได้แก่</p> <ol style="list-style-type: none"> 1. โครงการพัฒนาทักษะความรู้ความสามารถการทำงานและการเป็นผู้สูงอายุที่มีพลัง (Active Ageing) 2. โครงการพัฒนาระบบคุ้มครองทางสังคมและสวัสดิการสังคม 3. โครงการขับเคลื่อนนโยบาย มาตราการ ด้านการพัฒนาสังคมและสวัสดิการสังคม 4. โครงการจัดสวัสดิการการเงินสงเคราะห์สำหรับกลุ่มเปราะบาง 5. โครงการพัฒนาสมรรถนะบุคลากรสู่ความเป็นเลิศ 6. โครงการพัฒนาเครือข่ายเพื่อรองรับสังคมสูงวัย 7. โครงการสร้างสภาพแวดล้อมที่เอื้อต่อการดำรงชีวิตของผู้สูงอายุ 8. ผลผลิต : สนับสนุนการดำเนินงานด้านการพัฒนาสังคม
4. กรมกิจการสตรีและสถาบันครอบครัว	1.7464	1.6595	95.02	0.0869	4.98	<p>จำนวน 8 โครงการ ได้แก่</p> <ol style="list-style-type: none"> 1. โครงการสร้างงาน สร้างอาชีพ สร้างรายได้ สำหรับคนทุกช่วงวัย 2. โครงการพัฒนาและเสริมสร้างความเข้มแข็งของครอบครัวและชุมชน 3. โครงการพัฒนาและส่งเสริมศักยภาพเครือข่ายผู้การเป็นหุ้นส่วนในการพัฒนาสังคม 4. โครงการจัดสวัสดิการการเงินสงเคราะห์สำหรับกลุ่มเปราะบาง 5. โครงการยกระดับองค์กรให้มีผลสัมฤทธิ์สูงสู่การเป็นองค์กรดิจิทัล 6. โครงการพัฒนาสมรรถนะบุคลากรสู่ความเป็นเลิศ 7. โครงการส่งเสริมคุณธรรมด้านทุจริต ให้เป็นองค์กรโปร่งใสอย่างมีคุณภาพ 8. ผลผลิต : สนับสนุนการดำเนินงานด้านการพัฒนาสังคม

หน่วยงาน	งบประมาณปี 2567					คำชี้แจง
	เงินกันไว้ เบิกเหลือปี	เบิกจ่าย	ร้อยละ	คงเหลือ	ร้อยละ	
5. กรมพัฒนาสังคมและสวัสดิการ	20.9928	20.4678	97.50	0.5250	2.50	<p>จำนวน 7 โครงการ ได้แก่</p> <ol style="list-style-type: none"> 1. โครงการสร้างงาน สร้างอาชีพ สร้างรายได้ สำหรับคนทุกช่วงวัย 2. โครงการพัฒนาและส่งเสริมศักยภาพเครือข่ายผู้พิการเป็นหุ้นส่วนในการพัฒนาสังคม 3. โครงการพัฒนาระบบคุ้มครองทางสังคมและจัดสวัสดิการสังคม 4. โครงการจัดสวัสดิการการเงินสงเคราะห์สำหรับกลุ่มเปราะบาง 5. โครงการพัฒนาทักษะบุคลากรภาครัฐและพัฒนาระบบงานด้านดิจิทัลเพื่อสนับสนุนการเป็นรัฐบาลดิจิทัล 6. โครงการต่อต้านการทุจริตและประพฤติมิชอบ 7. ผลผลิต : สนับสนุนการดำเนินงานด้านการพัฒนาสังคม
6. กรมส่งเสริมและพัฒนาคุณภาพชีวิตคนพิการ	10.0974	10.0878	99.90	0.0096	0.10	<p>จำนวน 9 โครงการ ได้แก่</p> <ol style="list-style-type: none"> 1. โครงการสร้างงาน สร้างอาชีพ สร้างรายได้ สำหรับคนทุกช่วงวัย 2. โครงการพัฒนาและส่งเสริมศักยภาพเครือข่ายผู้พิการเป็นหุ้นส่วนในการพัฒนาสังคม 3. โครงการเสริมสร้างความมั่นคงด้านที่อยู่อาศัย 4. โครงการพัฒนาระบบคุ้มครองทางสังคมและจัดสวัสดิการสังคม 5. โครงการขับเคลื่อนนโยบาย มาตรการ ด้านการพัฒนาสังคมและสวัสดิการสังคม 6. โครงการจัดสวัสดิการการเงินสงเคราะห์สำหรับกลุ่มเปราะบาง 7. โครงการยกระดับองค์กรให้ผลสัมฤทธิ์สูงสู่การเป็นองค์กรดิจิทัล 8. โครงการพัฒนาระบบบุคลากรสู่ความเป็นเลิศ 9. ผลผลิต : สนับสนุนการดำเนินงานด้านการพัฒนาสังคม

หน่วยงาน	งบประมาณปี 2567					คำชี้แจง
	เงินกันไว้ เบิกเหลื่อมปี	เบิกจ่าย	ร้อยละ	คงเหลือ	ร้อยละ	
7. สถาบันพัฒนาองค์กรชุมชน (องค์การมหาชน)	-	-	-	-	-	จำนวน 4 โครงการ ได้แก่ 1. โครงการพัฒนาและส่งเสริมศักยภาพเครือข่ายผู้สูงอายุเป็นผู้นำในการพัฒนาสังคม 2. โครงการเสริมสร้างความรู้ความเข้าใจด้านที่อยู่อาศัย 3. โครงการพัฒนาระบบคุ้มครองทางสังคมและจัดสวัสดิการสังคม 4. โครงการป้องกันและต่อต้านการทุจริตโดยการมีส่วนร่วมของเครือข่ายภาคประชาชนและองค์กรชุมชน
8. การเคหะแห่งชาติ	197.7147	140.6530	71.14	57.0617	28.86	จำนวน 2 โครงการ ได้แก่ 1. โครงการเสริมสร้างความรู้ความเข้าใจด้านที่อยู่อาศัย 2. โครงการชดเชยดอกเบี้ยเพื่อการพัฒนาที่อยู่อาศัย
9. กองทุนเพื่อการป้องกันและปราบปราม การค้ามนุษย์	-	-	-	-	-	-
10. กองทุนคุ้มครองเด็ก	-	-	-	-	-	-
11. กองทุนผู้สูงอายุ	-	-	-	-	-	-
12. กองทุนส่งเสริมความเท่าเทียมระหว่างเพศ	-	-	-	-	-	-
13. กองทุนส่งเสริมการจัดสวัสดิการสังคม	-	-	-	-	-	-

4. สรุปผลการดำเนินงานในภาพรวมกระทรวงที่สำคัญ ปัญหาอุปสรรค และแนวทางแก้ไข ปีงบประมาณ พ.ศ. 2567-2568

ลำดับ	ผลการดำเนินงาน/ความสำเร็จ	ปัญหาอุปสรรค/แนวทางแก้ไข
1. ด้านการพัฒนาศักยภาพคนและสร้างเสริมแข่งขันและครอบครัว	<p>1. การส่งเสริมและพัฒนาทักษะอาชีพ มีรายได้ และการมีงานทำให้กับกลุ่มเป้าหมาย ปี 2567</p> <p>(1) การบูรณาการความร่วมมือกับภาคีเครือข่าย เพื่อส่งเสริมให้คนพิการเข้าถึงสิทธิด้านอาชีพ มีงานทำ รวมถึงการพัฒนาทักษะและสร้างโอกาสให้คนพิการมีงานทำ สามารถปฏิบัติงานได้อย่างมีประสิทธิภาพและสามารถต่ออายุอาชีพ ดำเนินการแล้ว 6,933 ราย</p> <p>(2) ส่งเสริมการรวมกลุ่มประกอบอาชีพอิสระของคนพิการ เพื่อให้คนพิการเข้าถึงสิทธิด้านอาชีพมีรายได้ มีคุณภาพชีวิตที่ดี เกิดกลุ่มอาชีพที่เข้มแข็งและสามารถพัฒนามูลค่าเพิ่มของผลิตภัณฑ์ได้โดยสนับสนุนเป็นทุนกลุ่มละ 50,000 บาท ปัจจุบันสามารถสนับสนุนการรวมกลุ่ม จำนวน 1,014 กลุ่ม</p> <p>(3) พัฒนาหลักสูตรเพื่อยกระดับอาชีพแบบครบวงจร เพิ่มทักษะในการประกอบอาชีพ สร้างรายได้ โดยการจัดกิจกรรม เช่น จัดกิจกรรม Train the Trainers หลักสูตรเสริมสวย ยกกระดับครูช่างพัฒนามาตรฐานของลอรีอัล ด้านเคมีในระดับทักษะขั้นสูง มีผู้เข้าร่วมจำนวน 20 คน จัดอบรมเกี่ยวกับการทำเคมีและทำสีผมและเพิ่มเติมความรู้ด้านเคมีในระดับทักษะขั้นสูง ในหัวข้อ การทำสีผมแบบ Balayage (บา-ลา-ยาจ) และ Ombre (อม-เบร) มีผู้เข้าร่วมจำนวน 32 คน จัดทำมาตรฐานหลักสูตรช่างผม (ช่างผมบุรุษ – ช่างผมสตรี) โดยบูรณาการความร่วมมือกับหน่วยงานที่เกี่ยวข้อง ร่วมออกร้านในงานสำคัญ และทำางสรรผลิตสินค้าขึ้นนำ รวมจำนวน 51 บูธ เป็นต้น</p>	<p>ปัญหาอุปสรรค</p> <p>1) ด้านการใช้จ่ายงบประมาณ</p> <p>1) การจัดสรรงบประมาณไม่เพียงพอเมื่อเทียบกับเป้าหมายประชากรกลุ่มเปราะบางที่ประสบปัญหาความเดือนร้อนจำนวนมาก รวมถึงสถานการณ์ทางสังคมที่มีความซับซ้อนและท้าทาย หลากหลายมิติมากขึ้น</p> <p>2) ด้านการดำเนินงาน</p> <p>1) การเปลี่ยนแปลงโครงสร้างประชากรเข้าสู่สังคมสูงวัย ประเทศไทยกำลังเผชิญกับ “วิกฤตโครงสร้างประชากร” ส่งผลต่อการพัฒนาประเทศ ซึ่งหลายประเทศทั่วโลกเผชิญกับวิกฤตนี้ ไม่เพียงแต่ประเทศไทยเท่านั้น นั่นก็คือ จำนวนผู้สูงอายุที่เพิ่มขึ้นทุกปี ในขณะที่เด็กเกิดใหม่มีจำนวนลดลง และความขาดแคลนแรงงาน ปัจจุบัน มีผู้สูงอายุ 20% ของประชากรทั้งประเทศ คาดว่าในปี 2579 ประเทศไทยจะเป็นสังคมผู้สูงอายุระดับสุดยอด (Super-Aged Social) คือมีสัดส่วนผู้สูงอายุ มากถึง 30% วัยแรงงานจะเหลืออยู่ 55% และวัยเด็กจะเหลือเพียง 12% คนรุ่นใหม่ไม่ต้องการลูกเพราะทัศนคติการใช้ชีวิต ความจำเป็นด้านเศรษฐกิจ เป็นต้น ทำให้จำนวนเด็กเกิดใหม่ลดลงเรื่อย ๆ เรียกได้ว่าต่ำสุดในช่วง 5 ทศวรรษที่ผ่านมา ในปี พ.ศ. 2565 เหลือจำนวนบุตรโดยเฉลี่ยเพียงประมาณ 1 คน ต่อสตรี 1 คน เท่านั้น</p> <p>2) อัตราการเกิดต่ำและจำนวนประชากรวัยแรงงานลดลง นอกจากเด็กที่เกิดน้อยลงแล้ว เด็กที่เกิดมาจำนวนมากก็อยู่ในครอบครัวที่ไม่พร้อมที่จะดูแลให้มีคุณภาพชีวิตที่ดีด้วย ในส่วนผู้สูงอายุยังมีอีกเป็นจำนวนมากที่ยังต้องทำงานอยู่เพื่อหาเลี้ยงชีพ</p>
	<p>ปี 2568</p> <p>(1) การบูรณาการความร่วมมือกับภาคีเครือข่าย เพื่อส่งเสริมให้คนพิการเข้าถึงสิทธิด้านอาชีพ มีงานทำ รวมถึงการพัฒนาทักษะและสร้างโอกาสให้คนพิการมีงานทำ สามารถปฏิบัติงานได้อย่างมีประสิทธิภาพและสามารถต่ออายุอาชีพ ดำเนินการแล้ว 3,691 คน</p> <p>(2) การส่งเสริมและพัฒนาทักษะด้านอาชีพและครอบครัว โดยพัฒนาทักษะอาชีพและสนับสนุนการรวมกลุ่มพัฒนาทักษะอาชีพภายในชุมชนแก่สตรีกลุ่มเสีย/สตรีที่ขาดโอกาสทางการศึกษาว่างงาน หรือแรงงานออกระบบสตรี/ครอบครัว ที่ประสบปัญหาทางเศรษฐกิจ/สังคม ได้แก่ การฝึกทักษะอาชีพในสถาบันและในชุมชน มีผู้จบการอบรมรวมทั้งสิ้น 7,469 คน</p> <p>(3) การพัฒนาหลักสูตรเพื่อยกระดับอาชีพแบบครบวงจร เพิ่มทักษะและช่องทางการประกอบอาชีพ สร้างรายได้ โดยการจัดกิจกรรม เช่น หลักสูตรเสริมสวย Train the Trainers Training แก่ครูฝึกอาชีพด้านช่างผมของศูนย์ฯ โดยอบรมเกี่ยวกับการทำเคมีและทำสีผมและเพิ่มเติมความรู้ด้านเคมีในระดับทักษะขั้นสูง การทำสีผมแบบ Balayage (บา-ลา-ยาจ) และ Ombre (อม-เบร) มีผู้เข้าร่วมจำนวน 50 คน และร่วมออกร้านผลิตภัณฑ์กลุ่มอาชีพสตรีและครอบครัวในงานสำคัญ และทำางสรรผลิตสินค้าขึ้นนำ รวมจำนวน 52 บูธ อาทิ กิจกรรมการกิจจิตเพื่อ MARKET PLACE บูธนิทรรศการในงานการประชุมวิชาการนานาชาติ บูธในงานจดทะเบียนสมรส Memory of love @Bangsue บูธส่งเสริมผลิตภัณฑ์และแบรนด์เพื่อเพิ่มโอกาสในการดำเนินธุรกิจ Gift to Give มหกรรมของขวัญถูกใจ ได้บุญ เป็นต้น</p>	

ลำดับ	ผลการดำเนินงาน/ความสำเร็จ	ปัญหาอุปสรรค/แนวทางแก้ไข
2)	<p>การพัฒนาเด็กปฐมวัยและพัฒนาทักษะเด็กในศตวรรษที่ 21</p> <p>ปี 2567</p> <p>(1) ส่งเสริมและพัฒนาทักษะชีวิตเด็กและเยาวชนไทยในศตวรรษที่ 21 โดยจัดกิจกรรมสร้างสรรค์ผ่านแกนนำเด็ก เยาวชน และสภาเด็กและเยาวชน 446,834 คน โดยมุ่งให้เยาวชนมีความรู้ ความคิด ความเชื่อมั่นในธุรกิจเพื่อสังคม (Social Enterprise) มีคุณค่าในตัวเอง และสร้างความตระหนักรู้ ความรับผิดชอบตนเองและสังคม</p> <p>(2) สนับสนุนสถานพัฒนาเด็กปฐมวัย ให้มีการบริหารจัดการและส่งเสริมกระบวนการเรียนรู้แก่เด็กให้มีความรู้ โดยดำเนินการตามมาตรฐานพัฒนาเด็กปฐมวัยแห่งชาติและผ่านเกณฑ์การประเมินขั้นต้น 46,268 แห่ง เด็ก 33,228 คน ได้รับการส่งเสริมการเรียนรู้ให้มีพัฒนาการสมวัย รวมทั้งพัฒนาคุณภาพผู้ปฏิบัติงานด้านเด็กปฐมวัย ในสถานรับเลี้ยงเด็กเอกชนและสถานพัฒนาเด็กปฐมวัย 2,337 คน</p> <p>(3) พัฒนาและขับเคลื่อนนโยบายและมาตรการด้านการส่งเสริมและพัฒนาเด็กและเยาวชน ให้ทุกภาคส่วนในสังคมเกิดความรู้ ความเข้าใจและร่วมกันขับเคลื่อนนโยบาย มาตรการ กลไก และนวัตกรรมด้านการส่งเสริมและพัฒนาเด็กและเยาวชนที่เป็นกรอบและแนวทางๆ ได้แก่ แผนปฏิบัติการด้านเด็กและเยาวชนแห่งชาติ ฉบับที่ 3 (พ.ศ. 2566-2570)</p> <p>(4) สนับสนุนการดำเนินงานของสถานรับเลี้ยงเด็กเอกชนที่เก็บค่าบริการไม่เกินเดือนละ 5,000 บาท โดยสนับสนุนสื่อพัฒนาการเด็กและอาหารเสริม (นม) ให้แก่เด็กปฐมวัยในสถานรับเลี้ยงเด็กเอกชน จำนวน 18,941 คน องค์ความรู้ด้านวิชาการ การอบรมพัฒนาศักยภาพผู้ดำเนินกิจการ ผู้ดูแลเด็ก และผู้ปกครอง ให้มีความรู้ ทักษะในการดูแล และพัฒนาเด็กปฐมวัยได้อย่างถูกต้อง รวมทั้งตรวจเยี่ยม นิเทศสถานรับเลี้ยงเด็กเอกชนให้เป็นไปตามกฎกระทรวงฯ และมาตรฐานฯ จำนวน 1,183 แห่ง</p> <p>(5) จัดตั้งสภาเด็กและเยาวชนทุกระดับทั่วประเทศ จำนวน 8,778 แห่ง ส่งเสริมและสนับสนุนงบประมาณเงินอุดหนุนให้กับสภาเด็กและเยาวชนทุกระดับในการขับเคลื่อนกิจกรรมพัฒนาเด็กและเยาวชน ชุมชน สังคม และระดับชาติ ตามมาตรฐานสภาเด็กและเยาวชน และตามบริบทของพื้นที่ เพื่อให้เป็นต้นแบบที่ดี ในปี พ.ศ. 2567 ได้จัดกิจกรรมแล้วจำนวน 946 กิจกรรม มีเด็กและเยาวชนเข้าร่วมกิจกรรม จำนวน 61,381 คน</p>	<p>ปัญหาอุปสรรค/แนวทางแก้ไข</p> <p>เพราะความจำเป็นและความกดดันจากสภาพสังคม ไม่สามารถพัฒนาทักษะ การศึกษาไม่สูง ได้รับเงินเดือนน้อย เพราะ Productivity ต่ำ เงินออมไม่เพียงพอ ปราศจากกลุ่หลายดูแลและอยู่ในครอบครัวแห่งกลางมากขึ้น โดยในช่วง 5 - 10 ปีข้างหน้า ผู้ที่มีแนวโน้มว่าจะเป็นผู้สูงอายุในอนาคต (วัย 50 - 59 ปี) ต้องดูแลผู้สูงอายุ (80 ปีขึ้นไป) ที่เป็นรุ่นพ่อแม่ สะท้อนว่านอกจากจะต้องเตรียมตนเองให้พร้อมสำหรับการเป็นผู้สูงอายุแล้ว ยังต้องดูแลผู้สูงอายุรุ่นพ่อแม่อีก ประชากรวัยแรงงานจึงมีภาระที่ต้องแบกรับ ทั้งความพร้อมทางด้านเศรษฐกิจและสังคมของตนเองที่มั่นคงเพียงพอ เพื่อดูแลครอบครัว ตนเอง และพ่อแม่ของตนเองได้อย่างมั่นคง</p> <p>จึงเป็นความท้าทายการดำเนินงานของกระทรวง พม. ในฐานะเป็นหน่วยงานขับเคลื่อนและประสานนโยบายสังคมสู่การปฏิบัติ ทั้งนโยบายเรื่องเด็กและเยาวชน คนพิการ ผู้สูงอายุ รวมถึงกลุ่มประชากรต่าง ๆ ทั้งการกำหนดนโยบายที่สอดคล้องกับสถานการณ์ การคาดการณ์อนาคตบนพื้นฐานของการวิเคราะห์และการใช้ข้อมูลเพื่อการวางแผน/นโยบาย ตลอดจนการจัดสรรงบประมาณ การปรับโครงสร้างการทำงานและงบประมาณ การจัดทำความสำคัญ เพื่อดำเนินการรับมือกับวิกฤตดังกล่าว ทั้งระยะสั้น ไปจนถึงระยะยาว</p> <p>3) สถานการณ์ปัญหาสังคมที่ซับซ้อน</p> <p>สถานการณ์ปัญหาสังคมที่ซับซ้อนในประเทศไทยในปัจจุบัน สะท้อนถึงความท้าทายหลายมิติที่เชื่อมโยงกันทั้งด้านเศรษฐกิจ สังคม สิ่งแวดล้อม และสุขภาพจิต เช่น ปัญหาความเหลื่อมล้ำทางเศรษฐกิจและสังคม ช่องว่างระหว่างกลุ่มรายได้สูงกับรายได้ต่ำยังคงขยายตัว ปัญหาสุขภาพจิตและโรคไม่ติดต่อเรื้อรัง ปัญหาสิ่งแวดล้อมและภัยพิบัติ เช่น วิกฤตน้ำท่วม และการเปลี่ยนแปลงสภาพภูมิอากาศ ปัญหาการศึกษาและการเข้าถึงการเข้าสู่สังคมสูงวัยอย่างรวดเร็ว การย้ายถิ่นฐานของแรงงาน</p>

ลำดับ	ผลการดำเนินงาน/ความสำเร็จ	ปัญหาอุปสรรค/แนวทางแก้ไข
	<p>การดูแล เลี้ยงดู และส่งเสริมพัฒนาการตามหลักสูตรมอนเตสซอรี ซึ่งได้ดำเนินการยกระดับศูนย์เด็กเล็ก รวมจำนวน 464 แห่ง 76 จังหวัด ได้แก่ (1) ศูนย์เด็กเล็กในพื้นที่นิคมสร้างตนเอง จำนวน 29 แห่ง และ (2) ศูนย์พัฒนาเด็กเล็กทั่วประเทศ จำนวน 435 แห่ง รวมทั้งพัฒนาศักยภาพแม่ผู้ปฏิบัติงานด้านเด็กปฐมวัยในสถานรับเลี้ยงเด็กและสถานประกอบกิจการ จำนวน 185 คน</p> <p>(3) สนับสนุนการดำเนินงานของสถานรับเลี้ยงเด็กเอกชนที่เก็บค่าบริการไม่เกินเดือนละ 5,000 บาท โดยสนับสนุนสื่อพัฒนาการเด็กและอาหารเสริม (นม) ให้แก่เด็กปฐมวัยในสถานรับเลี้ยงเด็กเอกชน จำนวน 10,548 คน องค์ความรู้ด้านวิชาการ การอบรมพัฒนาศักยภาพผู้ดำเนินการ ผู้ดูแลเด็ก และผู้ปกครอง ให้มีความรู้ ทักษะในการดูแล และพัฒนาเด็กปฐมวัยได้อย่างถูกต้อง รวมทั้งตรวจเยี่ยม นิเทศสถานรับเลี้ยงเด็กเอกชนให้เป็นไปตามกฎกระทรวงฯ และมาตรฐานฯ จำนวน 809 แห่ง</p> <p>(4) จัดตั้งสถานเด็กและเยาวชนทุกระดับทั่วประเทศ จำนวน 8,778 แห่ง ส่งเสริมและสนับสนุนงบประมาณเงินอุดหนุนให้กับสภาเด็กและเยาวชนทุกระดับในการขับเคลื่อนกิจกรรมพัฒนาเด็กและเยาวชน ชุมชน สังคม และระดับชาติ ตามมาตรฐานสภาเด็กและเยาวชน และเยาวชนตามบริบทของพื้นที่ เพื่อให้เป็นต้นแบบที่ดี ในปี พ.ศ. 2568 ได้จัดกิจกรรมแล้วจำนวน 607 กิจกรรม มีเด็กและเยาวชนเข้าร่วมกิจกรรม จำนวน 36,515 คน</p> <p>(5) เสริมสร้างทักษะที่จำเป็นในการดำรงชีวิต ตลอดจนได้รับการเตรียมความพร้อมและพัฒนาทักษะความรู้ ทักษะอาชีพ และทักษะด้านสังคมที่ตรงกับความต้องการและความถนัด โดยมีกิจกรรม อาทิ กิจกรรมการเสริมพลังเครือข่ายเด็กและเยาวชน ด้วยโครงการเยาวชนต้นหัวตะกั่ว : ต้นกล้าดี จำนวน 1,423 คน กิจกรรม Climate Change ด้วยการจัดการดำเนินการผ่านกิจกรรมเยาวชนรักซ์โลก We think for the Earth จำนวน 851 คน กิจกรรมสร้างงาน สร้างอาชีพเด็กและเยาวชน : New Gen Start – up เพื่อสังคม เป็นกิจกรรมที่ส่งเสริมและพัฒนาผู้ประกอบการที่ทันสมัย และกิจกรรมศิลปะกับการพัฒนาเด็กและเยาวชน จำนวน 180 คน</p>	<p>จากข้อมูลสถิติการให้บริการ สายด่วน 1300 ของกระทรวง พม. ตั้งแต่วันที่ 1 ตุลาคม 2567 ถึง 31 พฤษภาคม 2568 (ระยะเวลา 609 วัน) พบว่า จำนวนผู้ขอรับบริการมีสูงถึง 299,247 กรณี หรือเฉลี่ย 491 กรณี ต่อวัน ซึ่งสะท้อนถึงความต้องการการช่วยเหลือทางสังคมที่ยังคงมีแนวโน้มสูงต่อเนื่อง และสะท้อนถึงปัญหาสังคมที่ยังคงรุนแรงและซับซ้อน การรับบริการส่วนใหญ่มาจากกลุ่มเด็กเยาวชน ผู้สูงอายุ และคนพิการ โดยกลุ่มเด็กและเยาวชนเป็นกลุ่มที่มีสัดส่วนการร้องขอความช่วยเหลือที่สูงที่สุด รวมถึงกลุ่มประเวียงอื่น ๆ ซึ่งต้องการการเข้าถึงบริการอย่างรวดเร็วและมีประสิทธิภาพ ประมาทของปัญหาที่พบมากที่สุด ได้แก่ ปัญหาครอบครัวและความรุนแรงในครอบครัว ปัญหาสุขภาพจิตและเหตุไม่คาดฝัน ปัญหารายได้และปากท้อง ปัญหายาเสพติด ปัญหาพฤติกรรม</p> <p>ภาพรวมดังกล่าวสะท้อนว่า ปัญหาสังคมโดยเฉพาะในกลุ่มเปราะบางยังมิได้ลดลงอย่างมีนัยสำคัญ และมีแนวโน้มซับซ้อนขึ้น โดยเฉพาะปัญหาที่เกี่ยวข้องกับสุขภาพจิต ความรุนแรงในครอบครัว และผลกระทบจากภาวะเศรษฐกิจ และสถานการณ์ดังกล่าวชี้ให้เห็นถึงความจำเป็นเร่งด่วนในการเสริมสร้างขีดความสามารถของระบบบริการและบุคลากร ทั้งในด้านงบประมาณ เครื่องมือ เทคโนโลยีสนับสนุน และระบบช่วยเหลือเชิงรุก เพื่อให้สามารถรองรับปริมาณผู้ขอรับบริการที่เพิ่มขึ้น และตอบสนองต่อปัญหาสังคมได้อย่างมีประสิทธิภาพมากขึ้นในปัจจุบัน</p> <p>พ.ศ. 2569 ความรุนแรงที่เกิดขึ้น ย่อมถูกส่งต่อรุ่นต่อรุ่น จากผู้ที่ได้รับความรุนแรง กลายเป็นผู้กระทำความรุนแรงต่อเนื่องต่อไป ความรุนแรงเป็นทั้งผลลัพธ์ของปัญหาหนึ่ง และเป็นทั้งสาเหตุของปัญหาอื่น ๆ ที่จะตามมา ซึ่งเป็นอุปสรรคอย่างมากต่อการพัฒนาทุนมนุษย์ของประเทศไทยในระยะยาว นอกจากนี้ ยังมีปัญหาเสพติด การว่างงาน คนไร้ที่พึ่ง คนไร้บ้าน การละเมิดสิทธิเสรีภาพ เป็นต้น ทั้งหมดนี้เป็นความท้าทายต่อบทบาทและ</p>
	<p>3) สร้างครอบครัวเข้มแข็ง/โรงเรียนครอบครัว/ขับเคลื่อนและสร้างความเข้มแข็ง ศพอส. ปี 2567</p> <p>(1) พัฒนาทักษะความรู้ความสามารถการทำงานและการเป็นผู้สูงอายุที่มีพลัง (Active Ageing) โดยส่งเสริมให้ผู้สูงอายุแสดงศักยภาพ นำความรู้ ทักษะ และประสบการณ์ เข้ามามีส่วนร่วมในการพัฒนาสังคม แลกเปลี่ยนองค์ความรู้จากภูมิปัญญาของผู้สูงอายุ 10,500 คน</p> <p>(2) การขับเคลื่อนและสร้างความเข้มแข็งศูนย์พัฒนาคุณภาพชีวิตและส่งเสริมอาชีพผู้สูงอายุ (ศพอส.) 2,988 แห่ง โดยผู้สูงอายุได้รับการพัฒนาศักยภาพ แลกเปลี่ยนองค์ความรู้ภูมิปัญญา เพิ่มทักษะที่จำเป็นให้กับผู้สูงอายุ</p> <p>(3) การส่งเสริมสัมพันธ์ภาพของครอบครัว สร้างความตระหนักให้ครอบครัว สังคม และชุมชน เห็นความสำคัญของสถาบันครอบครัว ส่งเสริมการใช้เวลาว่างร่วมกันของสมาชิกในครอบครัวอย่างมีคุณภาพ ผ่านการจัดกิจกรรมต่าง ๆ มีผู้เข้าร่วมงาน จำนวน 1,615 คน 67 ครอบครัว อาทิ จัดงานวันผู้สูงอายุแห่งชาติและวันแห่งครอบครัว จัดกิจกรรม “วันอาทิตย์เป็นวันแห่งครอบครัว” ตลอดจนสร้างพื้นที่เรียนรู้สำหรับสมาชิกครอบครัวทุกช่วงวัย (โรงเรียนครอบครัว) จำนวน 1,296 แห่ง</p>	

ลำดับ	ผลการดำเนินงาน/ความสำเร็จ	ปัญหาอุปสรรค/แนวทางแก้ไข
<p>ปี 2568</p> <p>(1) พัฒนาทักษะความรู้ความสามารถการทำงานและการเป็นผู้สูงอายุที่มีพลัง (Active Ageing) ผู้สูงอายุได้รับการพัฒนาศักยภาพ แลกเปลี่ยนองค์ความรู้ ภูมิปัญญา เพิ่มพูนทักษะที่จำเป็นให้กับผู้สูงอายุ และมีส่วนร่วมในกิจกรรมทางสังคม จำนวน 10,853 คน</p> <p>(2) การขับเคลื่อนและสร้างความเข้มแข็งศูนย์พัฒนาคุณภาพชีวิตและส่งเสริมผู้สูงอายุ (ศพอส.) 2,200 แห่ง โดยผู้สูงอายุได้รับการพัฒนาศักยภาพ แลกเปลี่ยนองค์ความรู้ภูมิปัญญา เพิ่มทักษะที่จำเป็นให้กับผู้สูงอายุ 95,436 คน</p> <p>(3) จัดกิจกรรมโรงเรียนครอบครัว โดยการจัดกิจกรรมครอบครัวสัมพันธ์ “สานสายใย ครอบครัวเข้มแข็ง” ประดิษฐ์ของขวัญ DIY “ทำด้วยมือ...สื่อด้วยรัก” และต่อกาบัตรเติมบุญ อุไรรักในครอบครัว ซึ่งเป็นกิจกรรมส่งเสริมพลังครอบครัวเข้มแข็ง รวมถึงครอบครัวมีภูมิคุ้มกันและสามารถปรับตัวต่อการเปลี่ยนแปลงของสถานการณ์ทางสังคมในลักษณะต่าง ๆ ได้ มีจำนวนผู้เข้าร่วมกิจกรรมทั้งสิ้น 104 คน</p> <p>(4) การพัฒนาศักยภาพและส่งเสริมความเข้มแข็งของครอบครัว โดยการส่งเสริมสัมพันธ์ภาพของครอบครัว สร้างความตระหนักให้ครอบครัว สังคม และชุมชน ผ่านการจัดกิจกรรมต่าง ๆ อาทิ เข้าร่วมจัดงานวันผู้สูงอายุแห่งชาติและวันแห่งครอบครัว ประจำปี 2568 งานวันเด็กแห่งชาติ ประจำปี 2568 กิจกรรมครอบครัวสัมพันธ์ “สานสายใย ครอบครัวเข้มแข็ง” กิจกรรมวันแห่งความรัก “พาแม่ไปไหว้ย่า” กิจกรรมชมสวนครอบครัวชมภาพยนตร์ สานรัก สานความอบอุ่น และสนับสนุนการดำเนินกิจกรรมส่งเสริมและครอบครัว 919 โครงการ ทั้งส่วนกลางและ พม.จ. 76 จังหวัด กลุ่มเป้าหมายรวมทั้งสิ้น 39,405 คน</p>	<p>ปี 2567</p> <p>(1) ส่งเสริมและพัฒนาคุณภาพชีวิตประชากรกลุ่มเป้าหมายพิเศษในพื้นที่พัฒนาและจัดสวัสดิการในพื้นที่ จำนวน 63 แห่ง 19,578 คน อาทิ การสร้างมูลค่าทางเศรษฐกิจในพื้นที่นิคมสร้างตนเอง (BCG) การส่งเสริมความรู้พัฒนาอาชีพ รายได้ตามแนวทางปรัชญาเศรษฐกิจพอเพียง</p> <p>(2) การจ้างงานคนไร้ที่พึ่งร่วมมือกับสถานประกอบการ 348 แห่ง กลุ่มเปราะบางได้รับการจ้างงาน จำนวน 569 คน</p>	<p>ภารกิจของกระทรวง พม. ที่ต้องดำเนินการเพื่อให้ความช่วยเหลือ และพัฒนาศักยภาพให้ประชาชนและสังคมมีคุณภาพมั่นคงต่อไป</p> <p>แนวทางแก้ไข</p> <p>กระทรวงการพัฒนาสังคมและความมั่นคงของมนุษย์ (พม.) ได้นำข้อเสนอเชิงนโยบายเพื่อรับมือกับปัญหาสังคมที่ซับซ้อน ซึ่งดำเนินการ “นโยบาย 5 X 5 ฝ่าวิกฤติประชากร” โดยมีเป้าหมายสำคัญเพื่อมุ่งปรับเปลี่ยนกระบวนทัศน์ไปสู่การดำเนินงานแบบองค์รวมเพื่อให้ทุกภาคส่วนในสังคมมีส่วนร่วมในการขับเคลื่อนการพัฒนาความมั่นคงของสังคมไทยร่วมกัน ประกอบด้วย 5 นโยบาย ดังนี้</p> <p>1) การพัฒนากลุ่มวัยแรงงาน เพื่อช่วยให้สามารถตั้งตัวได้ มีความมั่นคงพอที่จะดูแลตนเองและครอบครัว และเตรียมที่จะเป็นผู้สูงอายุต่อไป</p> <p>- การพัฒนากลุ่มวัยเด็ก เพื่อสร้างเด็กที่มีคุณภาพให้กับสังคม รวมถึงสภาพแวดล้อมที่เอื้อต่อการเลี้ยงดูเด็กให้มีคุณภาพ</p> <p>- การพัฒนากลุ่มวัยผู้สูงอายุ ซึ่งยังมีศักยภาพในการเป็นพลังในการพัฒนาประเทศได้</p> <p>- การพัฒนาศักยภาพคนพิการ ที่อยู่ร่วมกับทุกคนในสังคมอย่างเป็นปกติ และส่งเสริมให้เกิดการพัฒนาศักยภาพคนพิการในการในทุกแง่มุมทั้งด้านการจัดการศึกษา การทำงาน เพื่อให้ได้เรียนรู้ตนเองได้ต่อไป</p> <p>- การสร้างระบบนิเวศที่เหมาะสมเพื่อพัฒนาความมั่นคงของครอบครัว โดยสร้างระบบนิเวศหรือสภาพแวดล้อมทางสังคมที่เอื้อต่อการสร้างและดูแลครอบครัวให้มั่นคง ทั้งทางด้านที่อยู่อาศัย ที่มั่นคง และชุมชนน่าอยู่ปลอดภัย สำหรับทุกช่วงวัย</p>
<p>ปี 2567</p> <p>(1) ขับเคลื่อนการทำงานในระดับพื้นที่ โดยดำเนินงานส่งเสริมพัฒนาต่อยอดอาชีพ ผลิตรายการส่งเสริมการสร้างสรรค์และวัฒนธรรมตามวิถีชีวิต ประเพณี และอัตลักษณ์ของกลุ่มราษฎรในพื้นที่สูงให้มีโอกาส 1,637 คน ส่งเสริมและพัฒนาทักษะอาชีพ การสร้างมูลค่าทางการตลาดแบบเป็นมิตรกับสิ่งแวดล้อม (BCG : Green Marketing) 4,334 คน ดำเนินการในพื้นที่ นิคมสร้างตนเอง 43 แห่ง ศูนย์พัฒนาราษฎรในพื้นที่สูง 16 แห่ง และศูนย์ประสานงานโครงการหมู่บ้านสหกรณ์ฯ 3 แห่ง การส่งเสริมการสร้างมูลค่าเพิ่มและส่งเสริมอัตลักษณ์นิคมสร้างตนเอง (นิคม Next) 4,878 คน</p>	<p>ปี 2568</p> <p>(1) ขับเคลื่อนการทำงานในระดับพื้นที่ โดยดำเนินงานส่งเสริมพัฒนาต่อยอดอาชีพ ผลิตรายการส่งเสริมการสร้างสรรค์และวัฒนธรรมตามวิถีชีวิต ประเพณี และอัตลักษณ์ของกลุ่มราษฎรในพื้นที่สูงให้มีโอกาส 1,637 คน ส่งเสริมและพัฒนาทักษะอาชีพ การสร้างมูลค่าทางการตลาดแบบเป็นมิตรกับสิ่งแวดล้อม (BCG : Green Marketing) 4,334 คน ดำเนินการในพื้นที่ นิคมสร้างตนเอง 43 แห่ง ศูนย์พัฒนาราษฎรในพื้นที่สูง 16 แห่ง และศูนย์ประสานงานโครงการหมู่บ้านสหกรณ์ฯ 3 แห่ง การส่งเสริมการสร้างมูลค่าเพิ่มและส่งเสริมอัตลักษณ์นิคมสร้างตนเอง (นิคม Next) 4,878 คน</p>	

ลำดับ	ผลการดำเนินงาน/ความสำเร็จ	ปัญหาอุปสรรค/แนวทางแก้ไข
	(2) ส่งเสริมความรู้และพัฒนาอาชีพคนไร้ที่พึ่งที่ตามแนวทางปรัชญาของเศรษฐกิจพอเพียง 656 คน และส่งเสริมการจ้างงานคนไร้ที่พึ่งในสถานประกอบการ 4 ภาค 593 คน เพื่อเสริมสร้างความร่วมมือการดำเนินงานพัฒนาคนทุกช่วงวัย “สร้างงาน สร้างอาชีพ สร้างคนได้”	
	5) เสริมสร้างความเข้มแข็งของชุมชนและท้องถิ่น โดยในปี 2568 ดำเนินการเสริมสร้างความเข้มแข็งชุมชนท้องถิ่นด้วยระบบข้อมูล TPMAP ในการสำรวจข้อมูลกลุ่มเปราะบางโดยชุมชน และนำข้อมูลที่ได้จากการสำรวจมาพบทบทวนกับข้อมูลในระบบ TPMAP/THAI QM เพื่อเชื่อมโยงข้อมูลกลุ่มคนเปราะบางในพื้นที่ให้ถูกต้องสมบูรณ์ พร้อมทั้งวิเคราะห์ปัญหาความเดือดร้อนของชุมชนใน 5 มิติ ได้แก่ สุขภาพ ความเป็นอยู่ การศึกษา รายได้ และการเข้าถึงบริการรัฐ ในการจัดกลุ่มปัญหาความเดือดร้อนสู่การจัดทำแผนพัฒนาระดับตำบลที่สอดคล้องกับปัญหาความเดือดร้อนในแต่ละมิติของกลุ่มเป้าหมาย จำนวน 50 ตำบล/เมือง ใน 10 จังหวัด	
2. ด้านเสริมสร้างเครือข่ายและหุ้นส่วนด้านการพัฒนาสังคม	<p>1) การเสริมสร้างเครือข่ายและหุ้นส่วนด้านการพัฒนาสังคม ปี 2567</p> <p>(1) พัฒนาศักยภาพอาสาสมัครพัฒนาสังคมและความมั่นคงของมนุษย์ (อพม.) และเครือข่าย โดย จัดอบรม อพม. ใหม่ ในพื้นที่ กทม. และภูมิภาค จำนวน 25,066 คน</p> <p>(2) พัฒนาศักยภาพ อพม.ทั่วประเทศ จำนวน 136,410 คน ได้แก่ อพม. CM จำนวน 9,402 คน อพม. เขียวชูด้านคนพิการ จำนวน 65,432 คน อพม. เขียวชูด้านผู้สูงอายุ จำนวน 57,979 คน อพม. เขียวชูด้านเด็ก จำนวน 40 คน ปัจจุบันปี 2567 มี อพม. จำนวน 382,283 คน และมีผู้ประสบปัญหาทางสังคม ที่ได้รับการช่วยเหลือจาก อพม. จำนวน 100,871 ราย</p> <p>(3) ส่งเสริมและพัฒนาองค์กรภาคประชาสังคมสู่การเป็นหุ้นส่วนในการพัฒนาประเทศ จำนวน 160 คน ทำให้องค์กรภาคประชาสังคมมีบทบาทเป็นหุ้นส่วนในการพัฒนาประเทศและมีส่วนร่วมในการขับเคลื่อนการพัฒนาประเทศไทยได้โดยรัฐบาลและยุทธศาสตร์ชาติได้อย่างมีประสิทธิภาพ</p> <p>(4) ส่งเสริมการจัดตั้งศูนย์ความรู้รับมือภัยพิบัติของภาคธุรกิจระดับจังหวัด (CSR) 76 จังหวัด ในการหนุนเสริมการทำงานร่วมกับภาครัฐ จนเกิดเครือข่ายที่ร่วมขับเคลื่อน 1,789 องค์กร โดยมีองค์กรที่ให้ความช่วยเหลือทุกกลุ่มเป้าหมาย ทั้งในด้านการอบรม สร้างคน สุขภาพ ที่อยู่อาศัย และรายได้ มีประชาชนได้รับประโยชน์ จำนวน 580,526 ราย</p> <p>(5) ส่งเสริม สนับสนุน และพัฒนาศักยภาพองค์กรสาธารณประโยชน์และองค์กรสวัสดิการชุมชน โดยรับรององค์กรสาธารณประโยชน์ จำนวน 209 องค์กร (ยอดสะสม 6,324 องค์กร ได้แก่ มูลนิธิ 771 องค์กร สมาคม 627 องค์กร องค์กรภาคเอกชน 4,926 องค์กร)</p> <p>(6) ส่งเสริมความเข้มแข็งองค์กรด้านคนพิการและเสริมพลังเครือข่ายอาสาสมัครด้านการพัฒนาคุณภาพชีวิตคนพิการในชุมชน และพัฒนาศักยภาพคนพิการ การอุดหนุนการดำเนินงานศูนย์พัฒนาและฝึกอบรมคนพิการแห่งเอเชียแปซิฟิก APCD การจัดงานวันคน</p>	

ลำดับ	ผลการดำเนินงาน/ความสำเร็จ	ปัญหาอุปสรรค/แนวทางแก้ไข
	<p>พิการสากล และสร้างความร่วมมือระหว่างประเทศตามกรอบอนุสัญญาว่าด้วยสิทธิคนพิการ และพันธกรณีต่าง ๆ จำนวน 370 องค์การ 37,000 คน</p> <p>(7) ส่งเสริมศักยภาพอาสาสมัครพัฒนาสังคมและความมั่นคงของมนุษย์ เชี่ยวชาญด้านคนพิการ (อพมก.) ปัจจุบันมี อพมก. จำนวน 65,432 คน ในการเข้าเฝ้าฯรับเสด็จ ประธานาธิบดีสหรัฐฯ ส่งเสริมให้คนพิการเข้าถึงสิทธิสวัสดิการ</p> <p>(8) การพัฒนาเครือข่ายเพื่อรองรับสังคมสูงวัย ส่งเสริมให้เครือข่าย จำนวน 133 เครือข่าย มีความรู้และทักษะในด้านเศรษฐกิจ สังคม สุขภาพ สภาพแวดล้อม เพื่อพร้อมต่อการเข้าสู่สังคมสูงวัย</p> <p>(9) การส่งเสริมบทบาทและพัฒนาศักยภาพเครือข่ายด้านผู้สูงอายุ เครือข่ายและชมรมผู้สูงอายุ จำนวน 300 เครือข่าย ได้พัฒนาศักยภาพและเสริมสร้างพลังร่วมทั้งต่อยอดการสร้างรายได้และการพัฒนาผลิตภัณฑ์ของกลุ่มผู้สูงอายุ เช่น การเพิ่มทักษะอาชีพของชมรมผู้สูงอายุ การส่งเสริมความร่วมมือกับภาคเอกชนเพื่อพัฒนาผู้สูงอายุ "ต่อยอดอาชีพสู่ธุรกิจออนไลน์" การพัฒนาศักยภาพผู้สูงอายุ "วัยไฟแรง แข็งแรง" ต่อยอดพลัง Soft Power ผู้ประกอบการดิจิทัล</p> <p>(10) พัฒนาและส่งเสริมศักยภาพสภาองค์กรชุมชนในการพัฒนาชุมชนท้องถิ่น จัดทำแผนพัฒนาชุมชนท้องถิ่นระดับตำบล และขับเคลื่อนการแก้ไขปัญหาและพัฒนาชุมชนที่สอดคล้องกับปัญหาความต้องการและการบริหารจัดการในพื้นที่ในมิติต่าง ๆ ของชุมชน จำนวน 800 ตำบล</p> <p>ปี 2568</p> <p>(1) พัฒนาศักยภาพอาสาสมัครพัฒนาสังคมและความมั่นคงของมนุษย์ (อพม.) และส่งเสริมการขับเคลื่อนงานของศูนย์ประสานงาน อพม. ในพื้นที่ กทม. และภูมิภาค จำนวน 38,072 คน 900 องค์การ</p> <p>(2) พัฒนาศักยภาพ อพม. ทั่วประเทศ จำนวน 380,402 คน (ข้อมูล ณ 31 พ.ค. 2568) โดยพัฒนาศักยภาพ อพม. ให้เข้ามามีส่วนร่วมในการดำเนินงานช่วยเหลือผู้ประสบปัญหาทางสังคม จำนวน 66,165 คน และมีผู้ประสบปัญหาทางสังคมที่ได้รับการช่วยเหลือจาก อพม. จำนวน 77,681 คน</p> <p>(3) ส่งเสริมและสนับสนุนภาคประชาสังคม องค์การสวัสดิการสังคม อาสาสมัครและเครือข่ายเพื่อการพัฒนาสังคมและจัดสวัสดิการสังคม 1,037 องค์การ ทำให้องค์กรภาคประชาสังคมมีบทบาทเป็นหุ้นส่วนในการพัฒนาประเทศและมีส่วนร่วมในการขับเคลื่อนการพัฒนาประเทศไทยด้วยนโยบายรัฐบาลและยุทธศาสตร์ชาติได้อย่างมีประสิทธิภาพ</p> <p>(4) ส่งเสริมและสนับสนุนให้ชุมชนและท้องถิ่น มีส่วนร่วมในการจัดการสวัสดิการในชุมชนเพื่อช่วยเหลือคนเร่ร่อน คนไร้ที่พึ่ง ที่อาศัยอยู่ในพื้นที่หรือชุมชน เป็นจุดให้บริการบริหารงานโดยชุมชนและภาคีเครือข่ายในชุมชน โดยสร้างผู้ช่วยนักจัดการคนรายกรณี เป็นผู้ช่วยศูนย์คุ้มครองคนไร้ที่พึ่ง ดำเนินการช่วยเหลือกลุ่มเปราะบางในฐานะข้อมูล MSO-Logbook จำนวน 2,971 คน กลุ่มเป้าหมายได้รับการบริการ 321 คน</p> <p>(5) ส่งเสริมการขับเคลื่อนงานศูนย์ส่งเสริมความรับผิดชอบต่อสังคมของภาคธุรกิจจังหวัด จำนวน 76 จังหวัด ตั้งแต่ 1 ตุลาคม 2567 - 31 พฤษภาคม 2568 มุ่งสร้างภาคธุรกิจและภาคีเครือข่ายที่ดำเนินกิจกรรมด้าน CSR จำนวน 1,742 องค์การ โดยมีองค์กรที่ได้</p>	

ลำดับ	ผลการดำเนินงาน/ความสำเร็จ	ปัญหาอุปสรรค/แนวทางแก้ไข
	<p>ความช่วยเหลือเหลือทุกกลุ่มเป้าหมาย ทั้งในด้านครอบครัว สังคม สุขภาพ ที่อยู่อาศัย และรายได้ มีประชาชนได้รับประโยชน์ จำนวน 655,256 ราย</p> <p>(6) ส่งเสริมสนับสนุนและพัฒนาศักยภาพองค์กรสาธารณประโยชน์และองค์กรสวัสดิการชุมชน โดยเสริมสร้างความเข้มแข็งองค์กร จำนวน 333 องค์กร และรับรององค์กรสาธารณประโยชน์/องค์กรสวัสดิการชุมชนของทุกจังหวัด จำนวน 12,563 องค์กร (องค์กรสาธารณประโยชน์ 6,518 องค์กร/องค์กรสวัสดิการชุมชน 6,045 องค์กร)</p> <p>(7) ส่งเสริมความเข้มแข็งองค์กรด้านคนพิการและเสริมพลังเครือข่ายอาสาสมัครด้านการพัฒนาคุณภาพชีวิตคนพิการในชุมชนและพัฒนาศักยภาพคนพิการ การอุดหนุนการดำเนินงานศูนย์พัฒนาและฝึกอบรมคนพิการแห่งเอเชียแปซิฟิก APCD การจัดงานวันคนพิการสากล และสร้างความร่วมมือระหว่างประเทศตามกรอบอนุสัญญาว่าด้วยสิทธิคนพิการ และพันธกรณีต่าง ๆ จำนวน 370 องค์กร 37,000 คน</p> <p>(8) ส่งเสริมศักยภาพอาสาสมัครพัฒนาสังคมและความมั่นคงของมนุษย์ เชี่ยวชาญด้านคนพิการ (อพมก.) ปัจจุบันมี อพมก. จำนวน 67,085 คน ในการเข้าไปเฝ้าระวังปัญหา ประสานส่งต่อ สื่อสาร แนะนำให้คนพิการเข้าถึงสิทธิสวัสดิการ</p> <p>(9) การพัฒนาเครือข่ายเพื่อรองรับสังคมสูงวัย ส่งเสริมให้เครือข่าย จำนวน 92 เครือข่าย มีความรู้และทักษะในด้านเศรษฐกิจ สังคม สุขภาพ สภาพแวดล้อม เพื่อพร้อมต่อการเข้าสู่สังคมสูงวัย</p> <p>(10) การส่งเสริมบทบาทและพัฒนาศักยภาพเครือข่ายด้านผู้สูงอายุ เครือข่ายและชมรมผู้สูงอายุ จำนวน 619 เครือข่าย ได้พัฒนาศักยภาพและเสริมสร้างความเข้มแข็ง รวมทั้งต่อยอดการสร้างรายได้และการพัฒนาผลิตภัณฑ์ของกลุ่มผู้สูงอายุ เช่น การเพิ่มทักษะอาชีพของชมรมผู้สูงอายุ การส่งเสริมความร่วมมือกับภาคเอกชนเพื่อพัฒนาผู้สูงอายุ "ต่อยอดอาชีพสู่ธุรกิจออนไลน์"</p> <p>(11) พัฒนาและส่งเสริมศักยภาพสภาองค์กรชุมชนในการพัฒนาชุมชนท้องถิ่น จัดทำแผนพัฒนาชุมชนท้องถิ่นระดับตำบล และขับเคลื่อนการแก้ไขปัญหาและพัฒนาชุมชนที่สอดคล้องกับปัญหาความต้องการและบริบทของพื้นที่ในมิติต่าง ๆ ของชุมชน อาทิ เช่น การพัฒนาที่อยู่อาศัยในชนบท การพัฒนาเศรษฐกิจและทุนชุมชน การจัดการทรัพยากรธรรมชาติและสิ่งแวดล้อม เป็นต้น จำนวน 700 ตำบล</p>	
3. ด้านสร้างโอกาสและการยกระดับการคุ้มครองทางสังคม		
1)	<p>การส่งเสริมให้ประชาชนโดยเฉพาะกลุ่มเปราะบางได้รับการคุ้มครอง และเข้าถึงบริการสวัสดิการสังคม</p> <p>(1) ศูนย์เร่งรัดจัดการสวัสดิภาพประชาชน ปี 2567</p> <p>การดำเนินงานศูนย์เร่งรัดจัดการสวัสดิภาพประชาชน (ตรส.) หรือ Human Security Emergency Management Center (HUSEC) ผ่านการปฏิบัติงานของหน่วยเคลื่อนที่เร็ว (Rapid Response Unit : RRU) ของทีมสหวิชาชีพ ตลอด 24 ชั่วโมง ฝ่ายช่องทางสายด่วน 1300 รวม 119,046 กรณี</p>	

ลำดับ	ผลการดำเนินงาน/ความสำเร็จ	ปัญหาอุปสรรค/แนวทางแก้ไข
<p>ปี 2568</p>	<p>การขับเคลื่อนการดำเนินงานศูนย์เร่งรัดจัดการสวัสดิภาพประชาชน (ครส.) หรือ Human Security Emergency Management Center (HUSEC) เป็นศูนย์กลางการช่วยเหลือประชาชนทุกกลุ่มเป้าหมายผ่านการปฏิบัติการของหน่วยเคลื่อนที่เร็ว (Rapid Response Unit : RRU) ของทีมสหวิชาชีพ ตลอด 24 ชั่วโมง และยังมิศูนย์เร่งรัดจัดการสวัสดิภาพประชาชนจังหวัด ครอบคลุมพื้นที่ 76 จังหวัดทั่วประเทศ อีกทั้งเป็นหน่วยที่ต้องมีการประสานสัมพันธ์และสื่อสารเชิงรุกเพื่อสร้างการรับรู้ให้ทุกภาคส่วนเข้ามามีส่วนร่วมในการป้องกันและแก้ไขปัญหาสังคมร่วมกัน ซึ่ง ครส. มีการช่วยเหลือให้บริการประชาชน 116,069 กรณี โดยมีประชาชนขอรับการช่วยเหลือ ผ่านสายด่วน 1300 มากที่สุด 104,811 กรณี ลำดับรองลงมา คือ ผ่านสื่อสังคมออนไลน์ 10,494 กรณี ผ่านการขอรับบริการด้วยตนเอง 756 กรณี และผ่านช่องทางารรับเรื่องร้องทุกข์ 8 กรณี (ตามลำดับ) ทั้งนี้เมื่อแบ่งตามกรณีตามเกณฑ์สีของ ครส. 1) สีแดงเข้ม (กรณีวิกฤตฉุกเฉิน) จำนวน 3,319 กรณี 2) สีแดง (กรณีวิกฤต) จำนวน 5,495 กรณี 3) สีเหลือง (กรณีเร่งด่วน) จำนวน 7,680 กรณี และ 4) สีเขียว (กรณีไม่เร่งด่วน) 59,658 กรณี</p> <p>นอกจากนี้กระทรวงฯ ได้จัดตั้งศูนย์บริหารการดูแลกลุ่มเปราะบางจากภัยพิบัติ (ศบปภ.) หรือ (Disaster Care Center for the Vulnerable: DCCV) เมื่อวันที่ 30 ตุลาคม 2567 เพื่อเป็นกลไกในการขับเคลื่อนงานให้ความช่วยเหลือ ดูแล และเยียวยากลุ่มเปราะบางจากภัยพิบัติที่รวดเร็ว และทันการณ์ โดยมีการเตรียมความพร้อมรับมือสถานการณ์ภัยพิบัติให้สำนักงานพัฒนาสังคมและความมั่นคงของมนุษย์จังหวัด และทีม พม. หนึ่งในยี่สิบด้านการให้ความช่วยเหลือกลุ่มคนเปราะบางที่ได้รับผลกระทบจากภัยพิบัติจำนวน 45,192 ราย อาทิ สถานการณ์อุทกภัยครอบคลุมพื้นที่ภาคใต้ 11 จังหวัด ได้แก่ สุราษฎร์ธานี ตรัง ปัตตานี สงขลา นครศรีธรรมราช พัทลุง ยะลา สตูล นราธิวาส หนอง และชุมพร ในช่วงเดือนพฤศจิกายน 2567 พื้นที่ภาคใต้ และจัดทำแผนภัยพิบัติสำหรับกลุ่มเปราะบาง โดยนำฐานข้อมูล MSO – Logbook Matching กับข้อมูลพื้นที่เสี่ยงภัย</p> <p>(2) การจัดสวัสดิการเงินอุดหนุนเด็กแรกเกิด</p> <p>ปี 2567</p> <p>การจัดสวัสดิการเพื่อการเลี้ยงดูเด็กแรกเกิด ถึง 6 ปี โดยจัดสวัสดิการเงินอุดหนุน แก่เด็กแรกเกิด – 6 ปี รายละเอียดให้กับครอบครัวยากจน หรือครอบครัวที่เสียต่อความยากจน ถือเป็นมาตรการให้บิดา มารดา หรือผู้ปกครองนำเด็กเข้าสู่ระบบการให้บริการของภาครัฐ จำนวน 2,302,019 คน</p> <p>ปี 2568</p> <p>การส่งเสริมและจัดสวัสดิการเพื่อการเลี้ยงดูเด็กแรกเกิด ถึง 6 ปี โดยจัดสวัสดิการเงินอุดหนุน แก่เด็กแรกเกิด – 6 ปี รายละเอียดให้กับครอบครัวยากจน หรือครอบครัวที่เสียต่อความยากจน ถือเป็นมาตรการให้บิดา มารดา หรือผู้ปกครองนำเด็กเข้าสู่ระบบการให้บริการของภาครัฐ เพื่อให้เด็กมีคุณภาพชีวิตที่ดี มีพัฒนาการที่เหมาะสมตามวัย สามารถเข้าถึงบริการต่าง ๆ ของรัฐที่มีคุณภาพอย่างเป็นระบบ โดยในปีงบประมาณ พ.ศ. 2568 (ข้อมูล ณ วันที่ 25 เมษายน 2568) มีเด็กได้รับสวัสดิการเงินอุดหนุนฯ จำนวน 2,236,224 คน รวมทั้งติดตามและประเมินเด็กที่ได้รับเงินอุดหนุนเพื่อการเลี้ยงดูเด็กแรกเกิด ที่พ้นเกณฑ์อายุ 6 ปีแล้ว จำนวน 139,495 คน</p>	

ลำดับ	ผลการดำเนินงาน/ความสำเร็จ	ปัญหาอุปสรรค/แนวทางแก้ไข
	<p>(3) การคุ้มครองพิทักษ์สิทธิและช่วยเหลือกลุ่มเป้าหมาย ปี 2567</p> <p>(1) การจัดบริการสวัสดิการสังคมในรูปแบบครอบครัวทดแทน โดยดำเนินการจัดหาครอบครัวบุญธรรมทั้งในและต่างประเทศ ให้กับเด็กและเยาวชนที่ได้รับการจดทะเบียน จำนวน 870 คน และสนับสนุนเงินช่วยเหลือการดูแลเด็ก เดือนละ 2,000 บาทต่อเด็ก 1 คน กรณีที่ดูแลเด็กมากกว่า 1 คน จะได้รับเงินช่วยเหลือไม่เกิน 4,000 บาทต่อเดือน เพื่อเป็นค่าเลี้ยงดูเด็กแก่ครอบครัวหรือญาติอุปถัมภ์ จำนวน 5,297 คน</p> <p>(2) จัดบริการชั่วคราวแก่ผู้ประสบปัญหาทางสังคมทุกประเภทกลุ่มเด็ก เยาวชน สตรี และผู้ด้อยโอกาส โดยกลไกบ้านพักเด็ก และครอบครัว ร่วมกับทีมสหวิชาชีพ พร้อมทั้งการอุปการะเลี้ยงดูเด็กในสถานรองรับ และพัฒนาศักยภาพเด็ก ด้วยการจัดโปรแกรมการพัฒนาศักยภาพเด็กตั้งแต่แรกเกิดจนถึง 18 ปี รวมทั้งการช่วยเหลือเพื่อบรรเทาความเดือดร้อนเฉพาะหน้าให้แก่เด็กที่อยู่ในครอบครัวที่ประสบปัญหาทางสังคม ในส่วนกลางและส่วนภูมิภาค จำนวน 12,601 คน</p> <p>(3) การส่งเสริมให้ผู้สูงอายุเข้าถึงหลักประกันทางสังคม ผู้สูงอายุที่ประสบปัญหาทางสังคมเข้าถึงสิทธิสวัสดิการตามที่กฎหมายกำหนด 168,450 คน ซึ่งเป็นไปตามพระราชบัญญัติผู้สูงอายุ พ.ศ. 2546 และที่แก้ไขเพิ่มเติม มาตรา 11 (8) (9) และ (10) เช่น การดูแลคุ้มครองในศูนย์พัฒนาการจัดสวัสดิการสังคมผู้สูงอายุ เงินสงเคราะห์ผู้สูงอายุในภาวะยากลำบาก ค่าจัดการศพผู้สูงอายุตามประเพณี</p> <p>(4) การพัฒนาระบบคุ้มครองทางสังคมและพัฒนาศักยภาพผู้ดูแลผู้สูงอายุให้เป็นไปตามมาตรฐาน และขยายผลการสร้างกลไกการพัฒนาผู้สูงอายุ มีผู้สูงอายุได้รับประโยชน์ 283,499 คน เช่น การขยายผลการดูแลผู้สูงอายุขั้นต้น 18 ชั่วโมง และการขยายผลศูนย์พัฒนาคุณภาพชีวิตและส่งเสริมอาชีพผู้สูงอายุ เพื่อเป็นกลไกในการพัฒนาผู้สูงอายุในชุมชน</p> <p>(5) การจัดทำฐานข้อมูลกลุ่มเปราะบางรายครัวเรือนที่เชื่อมโยงข้อมูลกับระบบบริหารจัดการข้อมูลการพัฒนาคนแบบชี้เป้า (TPMAP) และบันทึกข้อมูลลงในสมุดพกครอบครัวอิเล็กทรอนิกส์ (MSO-Logbook) เพื่อให้การช่วยเหลือประชาชนกลุ่มเปราะบางให้ครอบคลุมทุกมิติแบบองค์รวม สามารถเข้าถึงสิทธิและสวัสดิการ จำนวน 979,210 ครัวเรือน</p> <p>(6) การช่วยเหลือเยียวยาผู้ได้รับผลกระทบจากเหตุการณ์ความไม่สงบในพื้นที่จังหวัดชายแดนภาคใต้ ตามมติคณะรัฐมนตรี เมื่อวันที่ 31 พฤษภาคม 2548 และมติคณะรัฐมนตรีที่เกี่ยวข้อง ทำให้ผู้ได้รับผลกระทบฯ และครอบครัวได้รับการช่วยเหลือเยียวยาอย่างต่อเนื่อง บรรเทาความเดือดร้อน มีความเป็นอยู่ที่ดีขึ้น จำนวน 5,436 ราย</p> <p>ปี 2568</p> <p>(1) การพัฒนาระบบการจัดสวัสดิการและให้บริการสวัสดิการแก่เด็ก เยาวชน และครอบครัว</p> <ul style="list-style-type: none"> - รูปแบบครอบครัวทดแทน โดยดำเนินการจัดหาครอบครัวบุญธรรมทั้งในและต่างประเทศ ให้กับเด็กและเยาวชนให้ได้รับการจดทะเบียน จำนวน 2,072 คน และสนับสนุนเงินช่วยเหลือการดูแลเด็ก เดือนละ 2,000 บาทต่อเด็ก 1 คน กรณีที่ดูแลเด็กมากกว่า 1 คน จะได้รับเงินช่วยเหลือไม่เกิน 4,000 บาทต่อเดือน เพื่อเป็นค่าเลี้ยงดูเด็กแก่ครอบครัวหรือญาติอุปถัมภ์ จำนวน 5,297 คน 	

ลำดับ	<div> <div>ผลการดำเนินงาน/ความสำเร็จ</div> <div>ปัญหาอุปสรรค/แนวทางแก้ไข</div> </div>
	<p>รวมถึงส่งเสริมให้ผู้ขึ้นทะเบียนเป็นครอบครัวอุปถัมภ์เพิ่มขึ้น ซึ่งอยู่ระหว่างการประชาสัมพันธ์ เพื่อรองรับการเลี้ยงดูเด็กที่ประสบปัญหาและลดจำนวนการส่งเด็กเข้ารับการเลี้ยงดูในสถานรองรับในระยะยาว</p> <ul style="list-style-type: none"> - ช่วยเหลือเด็กและเยาวชนที่อยู่ในครอบครัวที่ประสบความเดือดร้อนทางสังคม ด้วยการจ่ายเงินอุดหนุนเฉพาะกิจ เพื่อบรรเทาความเดือดร้อนเฉพาะหน้าทั้งในส่วนกลางและส่วนภูมิภาค รวมจำนวน 54,456 คน - รูปแบบสถานรองรับเด็ก โดยให้การช่วยเหลือกลุ่มเป้าหมายที่ประสบปัญหาความเดือดร้อนทางสังคมให้ได้รับการคุ้มครองพิทักษ์สิทธิ และเข้าถึงบริการขั้นพื้นฐานในด้านปัจจัย 4 รวมถึงการส่งเสริมและพัฒนาศักยภาพในการดำเนินชีวิต การศึกษา จริยธรรม คุณธรรม และทักษะในด้านต่าง ๆ ที่เหมาะสม จำนวน 4,656 คน - จัดบริการชั่วคราวแก่ผู้ประสบปัญหาทางสังคมทุกประเภททั้งกลุ่มเด็ก เยาวชน สตรี และผู้ด้อยโอกาส โดยกลไกบ้านพักเด็กและครอบครัว ร่วมกับทีมสหวิชาชีพ พร้อมทั้งการอุปการะเลี้ยงดูเด็กในสถานรองรับ และพัฒนาศักยภาพเด็ก ด้วยการจัดโปรแกรมการพัฒนาเด็กแต่ละช่วงวัย ตั้งแต่แรกเกิดจนถึง 18 ปี รวมทั้งการช่วยเหลือเพื่อบรรเทาความเดือดร้อนเฉพาะหน้าให้แก่เด็กที่อยู่ในครอบครัวที่ประสบปัญหาทางสังคม ในส่วนกลางและส่วนภูมิภาค จำนวน 8,299 คน (2) การพัฒนามาตรการ กลไกในการช่วยเหลือ ปกป้อง และคุ้มครองเด็กและเยาวชน โดยผ่านการขับเคลื่อนงานตามพระราชบัญญัติคุ้มครองเด็กด้วยการพัฒนาศักยภาพกลุ่มเป้าหมายเพื่อการคุ้มครองเด็กโดยคณะกรรมการคุ้มครองเด็ก จังหวัด และขับเคลื่อนงานตามพระราชบัญญัติหอพัก พ.ศ. 2558 และกลไกการปกป้องคุ้มครองเด็กในระดับตำบล โดยจัดตั้งศูนย์ชุมชนคุ้มครองเด็กระดับตำบลตั้งแต่ปีงบประมาณ 2560 - 2568 รวมมียอดการจัดตั้งศูนย์ชุมชนฯ จำนวนสะสม 7,259 แห่ง จากเป้าหมาย 7,774 แห่ง รวมทั้งขับเคลื่อน ส่งเสริม และปกป้องคุ้มครองเด็กและเยาวชนในการใช้สื่อออนไลน์ การรู้เท่าทันสื่อ และการใช้งานอินเทอร์เน็ตระหว่างวัยในชุมชน (3) การส่งเสริมให้ผู้สูงอายุเข้าถึงหลักประกันทางสังคม ผู้สูงอายุที่ประสบปัญหาทางสังคมเข้าถึงสิทธิสวัสดิการตามที่กฎหมายกำหนด 110,780 คน ซึ่งเป็นไปตามพระราชบัญญัติผู้สูงอายุ พ.ศ. 2546 และที่แก้ไขเพิ่มเติม มาตรา 11 (8) (9) และ (10) เช่น การดูแลคุ้มครองในศูนย์พัฒนาการจัดสวัสดิการสังคมผู้สูงอายุ เงินสนับสนุนครอบครัวผู้สูงอายุ ค่าจัดการศพผู้สูงอายุตามประเพณี (4) การพัฒนาระบบคุ้มครองทางสังคมและพัฒนาศักยภาพผู้ดูแลผู้สูงอายุให้เป็นไปตามมาตรฐาน และขยายผลการสร้างกลไกการพัฒนาผู้สูงอายุ มีผู้สูงอายุได้รับประโยชน์ 122,170 คน เช่น การบริการดูแลและคุ้มครองสิทธิผู้สูงอายุในชุมชน การขยายผลการดูแลผู้สูงอายุขั้นต้น 18 ชั่วโมง และการขยายผลศูนย์พัฒนาคุณภาพชีวิตและส่งเสริมอาชีพผู้สูงอายุ เพื่อเป็นกลไกในการพัฒนาผู้สูงอายุในชุมชน (5) การเข้าถึงสิทธิ สวัสดิการขั้นพื้นฐานการคุ้มครองสวัสดิภาพคนพิการ การจัดบริการล่ามภาษามือ การจัดบริการผู้ช่วยคนพิการ การจัดบริการของศูนย์บริการคนพิการ การจัดกายอุปกรณ์สำหรับช่วยคนพิการ การสนับสนุนเงินสงเคราะห์และฟื้นฟูสมรรถภาพคนพิการ รวมทั้งครอบครัวอุปการะดูแลคนพิการ โดยมีคนพิการที่เข้าถึงบริการ จำนวน 207,997 คน และดำเนินการในฐานะ Focal Point ด้านคนพิการของประเทศไทย ทั้งในเชิงขับเคลื่อนนโยบายและแผนด้านคนพิการสู่การปฏิบัติ

ลำดับ	ผลการดำเนินงาน/ความสำเร็จ	ปัญหาอุปสรรค/แนวทางแก้ไข
	<p>(6) การส่งเสริมให้คนพิการได้เข้าถึงการมีบัตรประจำตัวคนพิการ ปัจจุบันมีคนพิการที่ขึ้นทะเบียนคนพิการจำนวน 2,242,693 คน (ข้อมูล ณ วันที่ 31 พฤษภาคม 2568) ตลอดจนเชื่อมโยงบูรณาการระบบข้อมูลด้านคนพิการกับหน่วยงานที่เกี่ยวข้องในเรื่องสิทธิสวัสดิการ และสนับสนุนการดำเนินงานจัดตั้งศูนย์บริการคนพิการแบบเบ็ดเสร็จในสถานพยาบาล (One Stop Service Center for PWDs : OSSC) โดยร่วมมือกับกระทรวงสาธารณสุข ดำเนินการไปแล้ว 112 แห่ง ทำให้คนพิการได้รับการอำนวยความสะดวกในการรับบริการของรัฐ</p> <p>(8) การส่งเสริมสนับสนุนและสร้างเครือข่ายการขับเคลื่อนงานด้านครอบครัว โดยพัฒนาศักยภาพเครือข่ายด้านครอบครัว ในการขับเคลื่อนพื้นที่สร้างสรรค์สร้างครอบครัวที่แข็งแรงในชุมชน จำนวน 371 คน อาทิ อบรมให้ความรู้และทักษะที่จำเป็นชีวิตที่พัฒนาพื้นที่สร้างสรรค์ การสร้างพื้นที่ที่เป็นแหล่งเรียนรู้และพัฒนาคุณภาพชีวิตของครอบครัวในระยะยาว ทักษะในการดำเนินชีวิตที่เหมาะสมในแต่ละช่วงวัย นอกจากนี้ยังมีการพัฒนาศักยภาพกลุ่มและเสริมพลังอาสาสมัคร และพัฒนาศักยภาพให้แก่เยาวชนสมาคมสภาบึงสังเคราะห์ประจำท้องถิ่น จำนวน 523 คน</p> <p>(9) การขับเคลื่อนงานเชิงนโยบาย และข้อมูลงานด้านครอบครัว อาทิ จัดทำรายงานผลสำรวจสถานการณ์ความเข้มแข็งของครอบครัว ครอบครัว 76 จังหวัด และกทม. ประจำปี 2567 จากกลุ่มตัวอย่าง 59,162 ครอบครัว การขับเคลื่อนระบบการให้บริการคำปรึกษาเพื่อนครอบครัว : Family Line ประจำปีงบประมาณ 2568 ระหว่างวันที่ 1 ตุลาคม 2567 – 30 เมษายน 2568 มีผู้ใช้บริการเว็บไซต์ www.เพื่อนครอบครัว.com จำนวน 45,600 ครั้ง โดยมีผู้ขอรับบริการเข้ามาขอคำปรึกษามากที่สุด คือเรื่องสารพันปัญหาครอบครัว</p> <p>(10) การยุติความรุนแรงต่อเด็ก สตรี บุคคลในครอบครัว และความรุนแรงในสังคมทุกรูปแบบ โดยให้ความช่วยเหลือคุ้มครอง และดูแลผู้ถูกกระทำด้วยความรุนแรงในครอบครัว (ต.ค. 2567 – เม.ย. 2568) จำนวน 1,323 ราย รมรณรงค์ประชาสัมพันธ์การยุติความรุนแรงต่อเด็ก สตรี และบุคคลในครอบครัว ทั้งส่วนกลางและส่วนภูมิภาค จำนวน 19,603 คน การพัฒนาศักยภาพบุคลากร/เจ้าหน้าที่ศูนย์ปฏิบัติการเพื่อป้องกันการกระทำรุนแรงในครอบครัว/ พนักงานเจ้าหน้าที่ตาม พ.ร.บ. จำนวน 179 คน การขับเคลื่อนการดำเนินงานศูนย์ปฏิบัติการเพื่อป้องกันการกระทำรุนแรงในครอบครัวระดับตำบล (ศปท.ต.) ทุกจังหวัด จำนวน 134 แห่ง และการให้บริการบำบัดอาชญากรรมจิตใจแก่ผู้ประสบปัญหาความรุนแรงในครอบครัว จำนวน 85 คน</p> <p>(11) การขับเคลื่อนการจัดสวัสดิการแม่เลี้ยงเดี่ยวและครอบครัว ผ่านศูนย์เรียนรู้การพัฒนาสตรีและครอบครัว และสถานคุ้มครองและพัฒนาอาชีพ รวม 12 แห่ง จำนวนทั้งสิ้น 1,407 คน ผ่านการจัดบริการทั้งสิ้น 3,572 บริการ (ผู้ให้บริการ 1 รายได้รับการจัดบริการมากกว่า 1 บริการ) โดยจัดบริการช่วยเหลือระยะเร่งด่วน/ระยะสั้น (กลุ่มสีแดง) จำนวน 1,930 บริการ ระยะกลาง (กลุ่มสีเหลือง) จำนวน 1,075 บริการ และระยะยาว (กลุ่มสีเขียว) จำนวน 567 บริการ</p> <p>(12) การเสริมพลังสตรีและส่งเสริมความเสมอภาคระหว่างเพศ โดยองค์กรมูลนิธิสตรี สร้างความตระหนักรู้ถึงปัญหาความรุนแรง ความไม่เสมอภาคและเท่าเทียมระหว่างเพศ และการเลือกปฏิบัติด้วยเหตุแห่งเพศในสังคมไทย ผ่านกิจกรรมรณรงค์การป้องกันและแก้ไขปัญหาการล่วงละเมิดหรือคุกคามทางเพศ และเสริมพลังอาสาสมัครสตรี จำนวน 2,354 คน รวมทั้งส่งเสริมและพัฒนา ศักยภาพสตรี เพื่อดำเนินโครงการด้านสตรี จำนวน 84 โครงการ 84 หน่วยงาน 60 จังหวัด 7,326 คน จัดกิจกรรมสมัชชาสตรีระดับ</p>	

ลำดับ	ผลการดำเนินงาน/ความสำเร็จ	ปัญหาอุปสรรค/แนวทางแก้ไข
	<p>จังหวัด ประจำปี 2568 จำนวน 15 จังหวัด จำนวน 1,630 คน และจัดกิจกรรมเนื่องในวันสตรีสากล ประจำปี 2568 ผู้เข้าร่วมกิจกรรม จำนวน 6,989 คน</p> <p>(13) การส่งเสริมความเสมอภาคและความเท่าเทียมระหว่างเพศ โดยขับเคลื่อนการประกาศเจตนารมณ์ “การส่งเสริมความเสมอภาคระหว่างเพศและการเลือกปฏิบัติโดยไม่เป็นธรรมระหว่างเพศ” และเสริมสร้างความรู้ความเข้าใจ ตระหนักรู้และยอมรับในหลักของความเสมอภาคระหว่างเพศ ในบทบาทของตนเองและองค์กร และเสริมสร้างความเข้มแข็งของชุมชนหลากหลายทางเพศ ในระดับประเทศและระดับสากล ร่วมกับสมาคมฟ้าสีรุ้งแห่งประเทศไทย จัดกิจกรรมมอบ “รางวัลอรรธนารีศวร ครั้งที่ 6 ประจำปี พ.ศ. 2567” มีผู้ร่วมงาน จำนวน 200 คน รวมทั้งขับเคลื่อนการดำเนินงานตามแผนปฏิบัติการด้านการพัฒนาสตรี (พ.ศ. 2566 – 2570) ให้ผู้บริหารด้านการเสริมสร้างบทบาทหญิงชาย (CGEO) และเจ้าหน้าที่ศูนย์ประสานงานด้านความเสมอภาคระหว่างเพศ (GFP) จำนวน 350 คน อีกทั้งมีการปรับปรุง “พระราชบัญญัติความเท่าเทียมระหว่างเพศ พ.ศ. 2558” และ “ร่างกฎหมายรับรองเพศ” ให้มีความเหมาะสม</p> <p>(14) การพัฒนาและขับเคลื่อนระบบงานด้านการป้องกันและแก้ไขปัญหาการค้าประเวณี โดยสนับสนุนงบประมาณให้ 5 จังหวัด ได้แก่ เชียงใหม่, สงขลา, นครราชสีมา, นครพนม และชลบุรี ดำเนินการจัดกิจกรรมเสริมสร้างความรู้และการตระหนักรู้เกี่ยวกับขบวนการค้ามนุษย์และค้าประเวณี สถานการณ์การค้าประเวณี ผู้เข้าร่วมกิจกรรมจำนวน 685 คน และขับเคลื่อนมาตรการ แนวทาง และพัฒนากฎหมายในการป้องกันและแก้ไขปัญหการค้าประเวณีให้มีประสิทธิภาพและสอดคล้องกับสถานการณ์สังคมปัจจุบัน โดยจัดทำร่างกฎหมายว่าด้วยการป้องกันและปราบปรามการค้าประเวณี การให้คำปรึกษาการดำเนินงานปรับเปลี่ยนตามมาตรา 5 แห่งพระราชบัญญัติป้องกันและปราบปรามการค้าประเวณี พ.ศ. 2539 จำนวน 15 คน 15 คดี รวมทั้งพบพยานและวิเคราะห์สถานการณ์ทางสังคมด้านการค้าประเวณีให้มีความเหมาะสมกับสถานการณ์ในปัจจุบัน และสอดคล้องกับบริบทของแต่ละพื้นที่ จำนวน 45 คน</p> <p>(15) การพัฒนาการให้บริการภาครัฐที่มีประสิทธิภาพ และมีคุณภาพเป็นที่ยอมรับของผู้ใช้บริการ โดยการนำเทคโนโลยีดิจิทัลเข้ามาสนับสนุนการปฏิบัติงานเพื่อยกระดับการบริการของภาครัฐในการบริการประชาชนได้อย่างมีประสิทธิภาพ จำนวน 19 ระบบ 24 บริการประชาชน</p> <p>(16) คัดกรองสวัสดิภาพกลุ่มเปราะบาง ไร้อาติ มีภาวะบกพร่องทางกาย-จิต และเสริมสร้างคุณภาพชีวิตในสถาบัน 8,878 คน ให้อยู่อย่างสมศักดิ์ศรี มีความสุข และคุณภาพชีวิตที่ดี ซึ่งถูกส่งตัวมาจากหน่วยงานต่าง ๆ ทั้งรัฐ เอกชน โรงพยาบาล หรือพลเมืองดี นำส่งเข้ารับการคุ้มครองในสถานรองรับทั่วประเทศ</p> <p>(17) ขับเคลื่อนการทำงานในระดับพื้นที่ ส่งเสริมสนับสนุนให้เกิดการพัฒนาและจัดสวัสดิการในพื้นที่ โดยขับเคลื่อนสวัสดิการโดยรัฐ และศูนย์ส่งเสริมการจัดสวัสดิการสังคมบนพื้นที่สูง (ศสส.) ให้มีความเข้มแข็ง 3,725 คน พัฒนาพื้นที่เรียนรู้ศูนย์เรียนรู้เพื่อการพัฒนาคุณภาพชีวิตราษฎรในพื้นที่พื้นที่ 16 จังหวัด และส่งเสริมความมั่นคงให้สมาชิกนิคมสร้างตนเอง 5,025 คน จำนวน 63 แห่ง และศูนย์ประสานงานโครงการหมู่บ้านสหกรณ์ 3 แห่ง จำนวน 1,792 คน</p>	

ลำดับ	ผลการดำเนินงาน/ความสำเร็จ	ปัญหาอุปสรรค/แนวทางแก้ไข
	<p>(18) สนับสนุนการดำเนินงานโครงการแวนตาผู้สูงอายุในสมเด็จพระเทพรัตนฯ 3,200 คน โดยมีผู้สูงอายุ ที่มีอายุ 45 ปีขึ้นไปที่มีฐานะยากจนในพื้นที่ห่างไกลเข้ารับบริการแล้ว 8 จังหวัด ได้แก่ จ.ร้อยเอ็ด จ.กาฬสินธุ์ จ.ลพบุรี จ.พระนครศรีอยุธยา จ.เชียงใหม่ จ.เชียงราย จ.พิจิตร และ จ.นครราชสีมา</p> <p>(19) สสำรวจกลุ่มคนไร้ที่พึ่งทั่วประเทศจากปี 2564 – 2565 พบกลุ่มคนไร้ที่พึ่งทั้งน้ำหนักรวมถึง ร้อยละ 30 จากเดิม 2,719 คน เป็นจำนวน 3,534 คน (กรุงเทพฯ 1,868 คน และทั่วประเทศ 1,666 คน) โดยนำร่องกลุ่มคนไร้บ้านบริเวณสถานีรถไฟหัวลำโพง 135 คน สอบถามความต้องการโครงการห้องเช่าคนละครั้ง...ที่พึ่งคนไร้บ้าน เพื่อพัฒนาบริการให้ตอบสนองกับความต้องการของกลุ่มคนไร้บ้าน</p> <p>(20) การช่วยเหลือเยียวยาผู้ได้รับผลกระทบจากเหตุการณ์ความไม่สงบในพื้นที่จังหวัดชายแดนภาคใต้ โดยได้รับการช่วยเหลือตามหลักเกณฑ์การช่วยเหลือฯ ตามมติคณะรัฐมนตรี เมื่อวันที่ 31 พฤษภาคม 2548 และมติคณะรัฐมนตรีที่เกี่ยวข้อง ทำให้ผู้ได้รับผลกระทบ และครอบครัวได้รับการช่วยเหลือเยียวยาอย่างต่อเนื่อง บรรเทาความเดือดร้อนมีความเป็นอยู่ที่ดีขึ้น จำนวน 4,384 ราย</p> <p>(21) การจัดทำฐานข้อมูลกลุ่มประชากรวัยแรงงานรายครัวเรือนที่เชื่อมโยงข้อมูลกับระบบบริหารจัดการข้อมูลการพัฒนาคนแบบชี้เป้า (TPMAP) และบันทึกข้อมูลลงในสมุดพกครอบครัวอิเล็กทรอนิกส์ (MSO-Logbook) เพื่อให้การช่วยเหลือประชาชนกลุ่มเปราะบางให้ครอบคลุมทุกมิติแบบองค์รวม สามารถเข้าถึงสิทธิและสวัสดิการ จำนวน 1,091,353 ครัวเรือน</p> <p>(4) การจัดสวัสดิการการเงินสงเคราะห์สำหรับกลุ่มเปราะบางทุกกลุ่ม</p> <p>ปี 2567</p> <ul style="list-style-type: none"> - เงินอุดหนุนช่วยเหลือผู้ประสบปัญหาทางสังคมกรณีฉุกเฉิน จำนวน 36,813 คน - เงินอุดหนุนสงเคราะห์เด็กในครอบครัวช่วยเหลือเด็กขาดแคลนและสงเคราะห์เด็กฝากเลี้ยงตามบ้าน จำนวน 95,731 คน - เงินอุดหนุนเงินสงเคราะห์ผู้สูงอายุในภาวะยากลำบาก จำนวน 7,892 คน - เงินอุดหนุนเงินสงเคราะห์ครอบครัว จำนวน 8,525 คน - เงินอุดหนุนสงเคราะห์และเยียวยา จำนวน 95,345 คน ประกอบด้วย เงินสงเคราะห์ผู้ติดเชื่อเอดส์และครอบครัว จำนวน 8,000 คน เงินสงเคราะห์เงินทุนประกอบอาชีพผู้ติดเชื้อเอดส์และผู้ได้รับผลกระทบจากปัญหาเอดส์ จำนวน 600 คน เงินสงเคราะห์ผู้ตกทุกข์ได้ยากกลับภูมิลำเนาเดิม จำนวน 1,422 คน เงินสงเคราะห์ผู้มีรายได้น้อยและผู้ไร้ที่พึ่ง จำนวน 85,270 คน เงินอุดหนุนช่วยเหลือเยียวยาด้านการเงินตามหลักมนุษยธรรมเหตุการณ์ความรุนแรงทางการเมือง พ.ศ. 2556 จำนวน 19 คน - เงินอุดหนุนเงินสงเคราะห์และฟื้นฟูสมรรถภาพคนพิการ จำนวน 4,082 คน <p>ปี 2568</p> <ul style="list-style-type: none"> - เงินอุดหนุนช่วยเหลือผู้ประสบปัญหาทางสังคมกรณีฉุกเฉิน จำนวน 23,550 คน - เงินอุดหนุนสงเคราะห์เด็กในครอบครัวช่วยเหลือเด็กขาดแคลนและสงเคราะห์เด็กฝากเลี้ยงตามบ้าน จำนวน 40,898 คน - เงินอุดหนุนเงินสงเคราะห์ผู้สูงอายุในภาวะยากลำบาก จำนวน 8,116 คน 	

ลำดับ	ผลการดำเนินงาน/ความสำเร็จ	ปัญหาอุปสรรค/แนวทางแก้ไข
	<p>- เงินอุดหนุนเงินสงเคราะห์ครอบครัว จำนวน 4,532 คน</p> <p>- เงินอุดหนุนสงเคราะห์และเยียวยา จำนวน 34,082 คน ประกอบด้วย เงินสงเคราะห์ผู้ติดเชื้อเอชไอวีและครอบครัว จำนวน 417 คน เงินสงเคราะห์เงินทุนประกอบอาชีพผู้ติดเชื้อเอชไอวีได้รับผลกระทบจากปัญหาเอดส์ จำนวน 5 คน เงินสงเคราะห์ผู้ตกทุกข์ได้ยากกลับภูมิลำเนาเดิม จำนวน 727 คน เงินสงเคราะห์ผู้รายได้น้อยและผู้ไร้ที่พึ่ง จำนวน 32,880 คน เงินอุดหนุนช่วยเหลือเยียวยา ด้านการเงินตามหลักมนุษยธรรม 14 ต.ค.2516 จำนวน 34 คน เงินอุดหนุนช่วยเหลือเยียวยาด้านการเงินตามหลักมนุษยธรรม เหตุการณ์ความรุนแรงทางการเมือง พ.ศ. 2556 จำนวน 19 คน</p> <p>- เงินอุดหนุนเงินสงเคราะห์และฟื้นฟูสมรรถภาพคนพิการ จำนวน 3,612 คน</p> <p>(5) การจัดสวัสดิการชุมชน ปี 2567</p> <p>การจัดสวัสดิการการของชุมชน โดยสนับสนุนการจัดสวัสดิการพื้นฐานให้กับสมาชิกในชุมชน ตั้งแต่เกิด แก่ เจ็บ ตาย ไปจนถึง สวัสดิการการศึกษา การประกอบอาชีพ การดูแลช่วยเหลือผู้ด้อยโอกาส คนพิการ และการเกิดภัยพิบัติต่าง ๆ จำนวน 1,377 กองทุน ครอบคลุมสมาชิก 810,750 คน</p> <p>ปี 2568</p> <p>การจัดสวัสดิการชุมชน โดยสนับสนุนการจัดสวัสดิการพื้นฐานให้กับสมาชิกในชุมชน ตั้งแต่เกิด แก่ เจ็บ ตาย ไปจนถึงสวัสดิการ การศึกษา การประกอบอาชีพ การดูแลช่วยเหลือผู้สูงอายุ ผู้ด้อยโอกาส คนพิการ และการเกิดภัยพิบัติต่าง ๆ ในพื้นที่ จำนวน 780 กองทุน ครอบคลุมสมาชิก 1,870,896 คน</p>	
4. ด้านเสริมสร้างความมั่นคงที่อยู่อาศัย		
1	<p>การเสริมสร้างความมั่นคงด้านที่อยู่อาศัย ปี 2567</p> <p>(1) การปรับปรุงที่อยู่อาศัยและสถานที่สาธารณะที่เหมาะสมกับผู้สูงอายุ และทักวีย์ ผู้สูงอายุที่ประสบปัญหาทางสังคมและ มีที่อยู่อาศัยไม่เหมาะสม ได้รับการปรับปรุงที่อยู่อาศัย 3,874 แห่ง และสถานที่สาธารณะได้รับการปรับปรุง จำนวน 2 แห่ง</p> <p>(2) การสนับสนุนการปรับปรุงสภาพแวดล้อมที่อยู่อาศัยสำหรับคนพิการให้มีที่อยู่อาศัยที่เหมาะสมกับความต้องการ สามารถใช้ ชีวิตประจำวันได้อย่างปกติ มีความมั่นคงปลอดภัย โดยให้ความช่วยเหลือปรับปรุงที่อยู่อาศัยให้กับคนพิการที่มีความยากลำบาก สามารถใช้ชีวิตประจำวันได้อย่างปกติ จำนวน 3,604 หลัง</p> <p>(3) การซ่อมแซมและปรับปรุงบ้านเรือนให้มีความมั่นคงในที่อยู่อาศัย และอยู่ในสภาพที่เหมาะสม มั่นคง ปลอดภัย เกิดกิจกรรม ช่วยเหลือเกื้อกูลกันโดยไม่แบ่งศาสนาและวัฒนธรรม และส่งเสริมความสงบสุขในพื้นที่จังหวัดชายแดนภาคใต้ โดยชุมชนมีส่วนร่วม ซ่อมแซมบ้านเรือนราษฎรที่ยากจนและด้อยโอกาส จำนวน 1,127 หลัง ในพื้นที่ 4 จังหวัดชายแดนภาคใต้ ในจังหวัดปัตตานี ยะลา นราธิวาส และอำเภอจะนะ อำเภอนาทวี อำเภอสะบ้าย้อย อำเภอเทพา จังหวัดสงขลา โดยบูรณาการร่วมกับ กองอำนาจการรักษาก ความมั่นคงภายในราชอาณาจักร (กอ.รมน.) ศูนย์อำนวยการบริหารจังหวัดชายแดนภาคใต้ (ศอ.บต.) ท้องถิ่นและชุมชน</p>	

ลำดับ	ผลการดำเนินงาน/ความสำเร็จ	ปัญหาอุปสรรค/แนวทางแก้ไข
	<p>(4) การปรับปรุงและซ่อมแซมที่อยู่อาศัยสำหรับเด็กและครอบครัว จำนวน 568 หลัง โดยแบ่งเป็น การซ่อมสร้าง จำนวน 98 หลัง และเสริม จำนวน 470 หลัง คิดเป็นร้อยละ 33.10 จากเป้าหมายจำนวน 1,716 หลัง ให้มีสภาพแวดล้อมที่ปลอดภัย โดยบูรณาการความร่วมมือระหว่างหน่วยงานพัฒนาสังคม (CSR) ทั้งภาครัฐ ภาคเอกชน ภาคประชาสังคม และภาคธุรกิจในพื้นที่</p> <p>(5) โครงการบ้านพอเพียง ดำเนินการซ่อมแซม/ปรับปรุง/สร้างที่อยู่อาศัยให้กับครัวเรือนยากจนในพื้นที่ ส่งผลให้ครัวเรือนยากจนที่มีปัญหาความเดือดร้อนด้านที่อยู่อาศัยในชุมชนมีที่อยู่อาศัยที่มั่นคง แข็งแรง ถูกสุขลักษณะ และมีคุณภาพชีวิตในการอยู่อาศัยที่ดีขึ้น จำนวน 26,348 ครัวเรือน ใน 1,882 ตำบล 77 จังหวัด</p> <p>(6) การพัฒนาที่อยู่อาศัยชั่วคราวกรณีไฟไหม้หรือ เป็นการสนับสนุนที่อยู่อาศัยชั่วคราวให้กับชุมชนที่ได้รับผลกระทบจากการไล่ที่/เรื้อนและภัยพิบัติ ส่งผลให้กลุ่มผู้ด้อยโอกาสและเป็นผู้ที่ได้รับผลกระทบรุนแรงด้าน/เฉพาะหน้า ได้รับการดูแลที่อยู่อาศัยรองรับและได้รับโอกาสในการพัฒนา/แก้ไขปัญหาลักษณะนี้ได้อย่างทั่วถึง จำนวน 600 ครัวเรือนใน 25 จังหวัด</p> <p>(7) การแก้ไขปัญหที่อยู่อาศัยผู้รายได้น้อยที่ได้รับผลกระทบจากการพัฒนาระบบราง ส่งผลให้ผู้รายได้น้อยมีความมั่นคง ในการอยู่อาศัยอย่างถูกกฎหมายและสามารถผู้รายได้น้อยที่ได้รับผลกระทบจากการพัฒนาระบบราง ส่งผลให้ผู้รายได้น้อยมีความมั่นคง ในการอยู่อาศัยอย่างถูกกฎหมายและสามารถภาวะที่ดี เกิดการปรับเปลี่ยนสถานะจากผู้กล้าและก่อสร้างไม่ถูกต้องตามกฎหมาย เป็นผู้อยู่อาศัยอย่างถูกกฎหมายและสามารถเข้าถึงสิทธิขั้นพื้นฐาน และโครงสร้างสาธารณูปโภคพื้นฐาน (น้ำ ไฟฟ้า) ดำเนินงานต่อเนื่องตั้งแต่ปี 2566 จำนวน 1,006 ครัวเรือน 19 ชุมชน</p> <p>(8) การพัฒนาโครงการฟื้นฟูเมืองชุมชนดินแดง ดำเนินการพัฒนาพื้นที่รองรับผู้อยู่อาศัยเดิม จำนวน 6,546 หน่วย โดยก่อสร้างอาคารสูง 28 ชั้น 1 อาคาร 334 หน่วย ส่วนใหญ่เป็นผู้สูงอายุ และบรรพบุรุษอยู่อาศัยครบทุกหน่วย เมื่อปี พ.ศ. 2561 แล้ว ระยะที่ 2 - 4 จำนวน 1,247 หน่วย อยู่ระหว่างดำเนินการก่อสร้างโครงการแปลง A (อาคาร A1) จำนวน 635 หน่วย อาคารสูง 32 ชั้น สำหรับแปลง D1 (อาคาร D1) จำนวน 612 หน่วย อาคารสูง 35 ชั้น ก่อสร้างแล้วเสร็จ เมื่อวันที่ 29 กุมภาพันธ์ 2567 มีแผนบรรพบุรุษอยู่อาศัย วันที่ 17 มิถุนายน 2567 เป็นต้นไป</p> <p>(9) การปรับปรุงซ่อมแซมอาคารเช่า ได้รับจัดสรรเงินอุดหนุนเพื่อดำเนินการซ่อมอาคารเช่าจำนวน 15 แห่ง (7,122 หน่วย) โดยได้ผู้รับจ้างและก่อก่อหนี้ผูกพันแล้ว 11 แห่ง อยู่ระหว่างจัดซื้อจัดจ้าง 4 แห่ง</p> <p>ปี 2568</p> <p>(1) การปรับปรุงที่อยู่อาศัยและสถานที่สาธารณะที่เหมาะสมกับผู้สูงอายุและทุกวัย ผู้สูงอายุที่ประสบปัญหาทางสังคมและมีที่อยู่อาศัยไม่เหมาะสม ได้รับการปรับปรุงที่อยู่อาศัย 7,770 หลัง</p> <p>(2) การสนับสนุนการปรับปรุงสภาพแวดล้อมที่อยู่อาศัยสำหรับคนพิการให้มีที่อยู่อาศัยที่เหมาะสมกับความต้องการ สามารถใช้ชีวิตประจำวันได้อย่างปกติ มีความมั่นคงปลอดภัย โดยให้ความช่วยเหลือปรับปรุงที่อยู่อาศัยให้กับคนพิการที่มีความยากลำบากสามารถใช้ชีวิตประจำวันได้อย่างปกติ จำนวน 2,857 หลัง</p> <p>(3) การซ่อมแซมและปรับปรุงบ้านเรือนให้มีความมั่นคงในที่อยู่อาศัย และอยู่ในสภาพที่เหมาะสม มั่นคง ปลอดภัย เกิดกิจกรรมช่วยเหลือเกื้อกูลกันโดยไม่แบ่งศาสนาและวัฒนธรรม และส่งเสริมความสงบสุขในพื้นที่จังหวัดชายแดนภาคใต้ โดยชุมชนมีส่วนร่วมซ่อมแซมบ้านเรือนราษฎรที่ยากจนและด้อยโอกาส จำนวน 747 หลัง ในพื้นที่ 4 จังหวัดชายแดนภาคใต้ ในจังหวัดปัตตานี ยะลา</p>	

ลำดับ	ผลการดำเนินงาน/ความสำเร็จ	ปัญหาอุปสรรค/แนวทางแก้ไข
	<p>นราธิวาส และอำเภอละงะ อำเภอนาทวี อำเภอสะบ้าย้อย อำเภอเทพา จังหวัดสงขลา โดยบูรณาการร่วมกับ กองอำนาจการรักษาความมั่นคงภายในราชอาณาจักร (กอ.รมน.) ศูนย์อำนวยการบริหารจังหวัดชายแดนภาคใต้ (ศอ.บต.) ท้องถิ่นและชุมชน</p> <p>(4) การปรับปรุงและซ่อมแซมที่อยู่อาศัยสำหรับผู้สูงอายุและครอบครัว แบ่งเป็น การซ่อม สร้าง จำนวน 140 หลัง และเสริม จำนวน 760 หลัง ให้มีสภาพแวดล้อมที่ปลอดภัย โดยบูรณาการความร่วมมือระหว่างหน่วยงานการพัฒนาสังคม (CSR) ทั้งภาครัฐ ภาคเอกชน ภาคประชาสังคม และภาคธุรกิจในพื้นที่</p> <p>(5) โครงการบ้านพอเพียง ดำเนินการซ่อมแซม/ปรับปรุง/สร้างที่อยู่อาศัยให้กับครัวเรือนยากจนในพื้นที่ ส่งผลให้ครัวเรือนยากจนที่มีปัญหาความเดือดร้อนด้านที่อยู่อาศัยในชุมชนมีที่อยู่อาศัยที่มั่นคงแข็งแรงถูกสุขลักษณะ และมีคุณภาพชีวิตในการอยู่อาศัยที่ดีขึ้น อันเป็นการ “สร้างสุข สร้างความมั่นคงในชีวิต” พร้อมทั้งเกิดความร่วมมือระหว่างชุมชน หน่วยงานท้องถิ่น ภาครัฐ และภาคประชาสังคมในการสนับสนุนงบประมาณและทรัพยากรร่วมดำเนินการ จำนวน 14,850 ครัวเรือน ใน 1,698 ตำบล 77 จังหวัด</p> <p>(6) การพัฒนาที่อยู่อาศัยชุมชนริมคลองเปรมประชากร เป็นการสร้างโอกาสให้ผู้มีรายได้น้อยชุมชนริมคลองเปรมประชากรได้เข้าถึงสวัสดิการพื้นฐานด้านที่อยู่อาศัย เกิดการจัดกรร่วมกันของชุมชนในรูปแบบของกลุ่มออมทรัพย์ และสหกรณ์ โดยผู้มีรายได้น้อยมีความมั่นคงในการอยู่อาศัยมีสภาพแวดล้อมและสุขภาพที่ดี เกิดการปรับเปลี่ยนสถานะจากผู้กล้าและก่อสร้างไม่ถูกต้องตามกฎหมายเป็นผู้อยู่อาศัยอย่างถูกกฎหมายและสามารถเข้าถึงสิทธิขั้นพื้นฐาน และโครงสร้างสาธารณูปโภคพื้นฐาน (ไฟฟ้า ประปา) เป็นการเปลี่ยนแปลงชุมชน เพื่อทุกคนและสามารถแก้ปัญหาชุมชนรากเหง้าคลองเปรมประชากร จำนวน 70 ครัวเรือน 2 ชุมชน</p> <p>(7) การพัฒนาที่อยู่อาศัยชั่วคราวกรณีไฟไหม้แล้ว เป็นการสนับสนุนที่อยู่อาศัยชั่วคราวให้กับชุมชนที่ได้รับผลกระทบจากการไล่/ไล่อและภัยพิบัติ ส่งผลให้ผู้มีรายได้น้อยที่ได้รับผลกระทบจากเหตุเพลิงไหม้/เฉพาะหน้า ได้รับการดูแลที่มีที่อยู่อาศัยรองรับและได้รับโอกาสในการพัฒนา/แก้ไขปัญหาคณะพาหน้าได้อย่างทั่วถึง จำนวน 350 ครัวเรือนใน 14 จังหวัด</p> <p>(8) การแก้ไขปัญหาที่อยู่อาศัยผู้มีรายได้น้อยที่ได้รับผลกระทบจากการพัฒนาระบบราง โดยสนับสนุนการพัฒนาที่อยู่อาศัยกลุ่มผู้มีรายได้น้อยที่ได้รับผลกระทบจากการพัฒนาระบบราง ส่งผลให้ผู้มีรายได้น้อยมีความมั่นคง ในการอยู่อาศัยมีสภาพแวดล้อมและสุขภาวะที่ดี เกิดการปรับเปลี่ยนสถานะจากผู้กล้าและก่อสร้างไม่ถูกต้องตามกฎหมาย เป็นผู้อยู่อาศัยอย่างถูกกฎหมายและสามารถเข้าถึงสิทธิขั้นพื้นฐาน และโครงสร้างพื้นฐาน ระบบสาธารณูปโภค สาธารณูปการและสิ่งแวดล้อมที่ดี จำนวน 2,000 ครัวเรือน 47 ชุมชนใน 11 จังหวัด</p> <p>(9) การพัฒนาโครงการฟื้นฟูเมืองชุมชนดินแดง เป็นไปตามแผนแม่บทโครงการฟื้นฟูเมืองชุมชนดินแดง (พ.ศ. 2559 – 2567) แบ่งการพัฒนาตามกลุ่มผู้อยู่อาศัยเป็น 2 กลุ่ม ได้แก่ กลุ่มที่ 1 การพัฒนาพื้นที่รองรับผู้อยู่อาศัยเดิม จำนวน 6,546 หน่วย และกลุ่มที่ 2 การพัฒนาโครงการ รองรับผู้อยู่อาศัยใหม่ จำนวน 13,746 หน่วย รวมจำนวนหน่วยพักอาศัยในโครงการฟื้นฟูเมืองชุมชนดินแดง รวมทั้งสิ้นจำนวน 20,292 หน่วย</p> <p>(10) การปรับปรุงซ่อมแซมอาคารเช่า ได้รับจัดสรรเงินอุดหนุนเพื่อดำเนินการซ่อมอาคารเช่า จำนวน 14 แห่ง (9,955 หน่วย) โดยให้ผู้รับจ้างและกอหน้ผู้พินแล้ว 10 แห่ง อยู่ระหว่างจัดซื้อจัดจ้าง 4 แห่ง</p>	

7. การดำเนินการตามข้อสั่งเกตของคณะกรรมการวิสามัญพิจารณาศึกษา
ร่างพระราชบัญญัติงบประมาณรายจ่ายประจำปีงบประมาณ พ.ศ. 2568 วุฒิสภา

(แบบ สว.69-05 (กระทรวง))

**การดำเนินการตามข้อสังเกตของคณะกรรมการวิสามัญพิจารณาศึกษา
ร่างพระราชบัญญัติงบประมาณรายจ่ายประจำปีงบประมาณ พ.ศ. 2568 วุฒิสภา**

.....

ชื่อหน่วยงาน กระทรวงการพัฒนาสังคมและความมั่นคงของมนุษย์

ประเด็นข้อสังเกต	การดำเนินการ
<p>1. ควรบูรณาการการทำงานร่วมกับภาคส่วนต่างๆ ที่เกี่ยวข้อง เพื่อหนุนเสริมการขับเคลื่อนงานของกระทรวง ในการสร้างเครือข่ายความร่วมมือในการบูรณาการการทำงานร่วมกันทั้งภาครัฐ ภาคเอกชน และภาคประชาสังคม โดยอาจทำความตกลง (MOU) ร่วมกัน อาทิ กระทรวงสาธารณสุข กระทรวงแรงงาน กระทรวงศึกษาธิการ สถาบันอุดมศึกษา องค์กรปกครองส่วนท้องถิ่น ตลอดจนควรรยกระดับองค์กรภาคสตรี สภาองค์กรชุมชนในระดับพื้นที่ให้เข้ามามีบทบาทในการขับเคลื่อนการแก้ไขปัญหาในระดับพื้นที่ และมีส่วนร่วมในการกำหนดนโยบายหรือทิศทางการดำเนินงาน เพื่อลดความซ้ำซ้อนในการทำงานระหว่างหน่วยงาน หรือการพิจารณาแนวทางการถ่ายโอนภารกิจหลักของกระทรวงไปยังองค์กรปกครองส่วนท้องถิ่น ซึ่งครอบคลุมพื้นที่ทั่วภูมิภาค อันจะเกิดประโยชน์ต่อการทำงานในเชิงรุกอย่างเข้มแข็งภายใต้ข้อจำกัดด้านงบประมาณและบุคลากร</p>	<p>1. กระทรวงการพัฒนาสังคมและความมั่นคงของมนุษย์ (พม.) มีการบูรณาการการทำงานร่วมกับหน่วยงานทั้งภาครัฐและภาคเอกชน รวมทั้งเครือข่ายภาคประชาสังคม เพื่อสร้างพลังทางสังคมในการขับเคลื่อนงานด้านสังคมและความมั่นคงของมนุษย์ อาทิ</p> <ul style="list-style-type: none"> - หน่วยงานภาครัฐ ได้แก่ กระทรวงการอุดมศึกษา วิทยาศาสตร์ วิจัยและนวัตกรรม และกระทรวงศึกษาธิการ ในการสนับสนุนให้สถานศึกษาเพิ่มศักยภาพของคณาจารย์และยกระดับคุณภาพชีวิตคณาจารย์ - หน่วยงานท้องถิ่น ร่วมกับกรุงเทพมหานคร โดยจัดตั้งคณะทำงานเพื่อบูรณาการความร่วมมือแก้ไขปัญหาทางสังคมของกลุ่มคนเปราะบางในพื้นที่กรุงเทพมหานคร - ธนาคารโลก (World Bank) เพื่อออกแบบวิธีการและแนวทางการปรับตัวการรับมือต่อการเปลี่ยนแปลงสภาพภูมิอากาศโดยเฉพาะในกลุ่มเสี่ยงและกลุ่มเปราะบาง - ภาคธุรกิจในการทำกิจกรรมเพื่อสังคม (Corporate Social Responsibility หรือ CSR) เช่น AIS ในการทำกิจกรรมเพื่อส่งเสริมและพัฒนาศักยภาพกลุ่มเป้าหมาย และ Makro ในการช่วยเหลือกลุ่มเป้าหมายโดยการบริจาคเครื่องอุปโภค บริโภค เป็นต้น - ภาคีเครือข่ายภาคประชาชน ได้แก่ อาสาสมัครพัฒนาสังคมและความมั่นคงของมนุษย์ (อพม.) เพื่อเป็นกลไกการทำงานและเข้าถึงกลุ่มเปราะบางอย่างมีประสิทธิภาพ เกิดการมีส่วนร่วมและแก้ไขปัญหาได้อย่างตรงจุด <p>2. การถ่ายโอนภารกิจให้แก่องค์กรปกครองส่วนท้องถิ่น กระทรวง พม. ดำเนินการถ่ายโอนภารกิจของ 3 หน่วยงาน 6 ภารกิจ ดังนี้</p> <p>(1) ภารกิจการผู้สูงอายุ จำนวน 3 ภารกิจ ได้แก่ (1) ศูนย์พัฒนาคุณภาพชีวิตและส่งเสริมอาชีพผู้สูงอายุ (ศพอส.) (2) งานสงเคราะห์การจัดการศพผู้สูงอายุตามประเพณี และ (3) การปรับปรุงสภาพแวดล้อมและสิ่งอำนวยความสะดวกของผู้สูงอายุให้เหมาะสมและปลอดภัย</p> <p>(2) ภารกิจเด็กและเยาวชน จำนวน 2 ภารกิจ ได้แก่ (1) โครงการเงินอุดหนุนเพื่อการเลี้ยงดูเด็กแรกเกิด และ (2) การจัดตั้งและดำเนินการสภาเด็กและเยาวชน</p> <p>(3) ภารกิจส่งเสริมและพัฒนาคุณภาพชีวิตคนพิการ จำนวน 1 ภารกิจ คือ การปรับปรุงสภาพแวดล้อมที่อยู่อาศัยสำหรับคนพิการ</p>

ประเด็นข้อสังเกต	การดำเนินการ
<p>2. ควรดำเนินการในเชิงนโยบายเพื่อชี้ให้รัฐบาลเห็นถึงข้อจำกัดด้านงบประมาณที่เป็นปัญหาอุปสรรคในการดำเนินงาน เพื่อให้รัฐบาลเห็นถึงความสำคัญและพิจารณาการจัดสรรงบประมาณให้เหมาะสมและเพียงพอต่อการขับเคลื่อนงานตามบทบาทและภารกิจที่รับผิดชอบ ซึ่งครอบคลุมการพัฒนาคุณภาพชีวิตของประชาชนในประเทศทุกช่วงวัย และการแก้ไขปัญหาทางสังคมในปัจจุบันที่มีความซับซ้อนหลายมิติ</p>	<p>กระทรวง พม. ได้เสนอข้อเสนอนโยบายเพื่อรับมือกับปัญหาทางสังคม คือ “นโยบาย 5 X 5 ฝ่าวิกฤติประชากร” ประกอบด้วย 5 นโยบาย ซึ่งคณะรัฐมนตรีได้มีมติเมื่อวันที่ 2 เมษายน 2567 รับทราบและเห็นชอบให้ทุกภาคส่วนนำไปปรับกระบวนการดำเนินการดำเนินงานให้ครอบคลุม ดังนี้</p> <ul style="list-style-type: none"> - การพัฒนากลุ่มวัยแรงงาน เพื่อช่วยให้สามารถตั้งตัวได้ มีความมั่นคงพอที่จะดูแลตนเองและครอบครัว และเตรียมที่จะเป็นผู้สูงอายุต่อไป - การพัฒนากลุ่มวัยเด็ก เพื่อสร้างเด็กที่มีคุณภาพให้กับสังคม รวมถึงสภาพแวดล้อมที่เอื้อต่อการเลี้ยงดูเด็กให้มีคุณภาพ - การพัฒนากลุ่มวัยผู้สูงอายุ ซึ่งยังมีศักยภาพในการเป็นพลังในการพัฒนาประเทศได้ - การพัฒนาศักยภาพคนพิการ ให้อยู่ร่วมกับทุกคนในสังคมอย่างเป็นปกติ และส่งเสริมให้เกิดการพัฒนาศักยภาพคนพิการในทุกแง่มุม ทั้งด้านการจัดการศึกษา การทำงาน เพื่อให้เลี้ยงดูตนเองได้ต่อไป - การสร้างระบบนิเวศที่เหมาะสมเพื่อพัฒนาความมั่นคงของ ครอบครัว โดยเร่งสร้างระบบนิเวศหรือสภาพแวดล้อมทางสังคมที่เอื้อต่อการสร้างและดูแลครอบครัวให้มั่นคง ทั้งทางด้านที่อยู่อาศัยที่มั่นคง และชุมชนน่าอยู่ปลอดภัย สำหรับทุกช่วงวัย
<p>3. ควรจัดทำระบบฐานข้อมูลขนาดใหญ่ (Big Data) สำหรับการจัดสวัสดิการประชาชน ซึ่งจำเป็นต้องมีฐานข้อมูลให้ครอบคลุมกลุ่มเป้าหมายที่ต้องได้รับการช่วยเหลือทั้งกลุ่มเปราะบาง คนพิการ คนไร้บ้าน และจะเป็นการบูรณาการเชื่อมโยงข้อมูลระหว่างหน่วยงานที่เกี่ยวข้องในการกำหนดทิศทางการให้ความช่วยเหลือกลุ่มเป้าหมายอย่างเหมาะสม การทำงานเกิดความชัดเจน ลดความซ้ำซ้อนของการดำเนินการจากภาครัฐ อีกทั้งเป็นการเพิ่มประสิทธิภาพในการดำเนินงานของกระทรวงได้อย่างเข้มแข็งในระยะยาว</p>	<p>กระทรวงการพัฒนาสังคมและความมั่นคงของมนุษย์ (พม.) มีระบบฐานข้อมูลสมุดพกครอบครัวอิเล็กทรอนิกส์ (MSO-Logbook) เพื่อบันทึกข้อมูลการพัฒนาคุณภาพชีวิตกลุ่มเปราะบางรายครัวเรือน เช่น กลุ่มเปราะบาง เด็กและเยาวชนคนพิการ ผู้สูงอายุ คนไร้ที่พึ่ง รวมถึงการช่วยเหลือกลุ่มเปราะบางในพื้นที่ประสบภัย จากการนำเสนอผลลัพธ์ของข้อมูลด้านสวัสดิการสังคมและสถานการณ์ทางสังคมในมิติต่าง ๆ ที่สามารถนำมาวิเคราะห์พยากรณ์ในการคาดการณ์และการวางแผนการให้ความช่วยเหลือ เพื่อให้เกิดการจัดสรรทรัพยากรและบริการต่าง ๆ รวมทั้ง ผู้บริหารสามารถติดตามและประเมินผลความเป็นไปของการดำเนินงานได้อย่างมีประสิทธิภาพ และรวดเร็วทันเวลา ซึ่งปัจจุบันอยู่ระหว่างการดำเนินการกำหนดรายการและเชื่อมโยงข้อมูล เพื่อวิเคราะห์และประมวลผลข้อมูลสำหรับการจัดทำแบบจำลองข้อมูลด้านสวัสดิการสังคม (Data Model)</p>
<p>4. ควรจัดสวัสดิการที่ปักอาศัยในรูปแบบที่เหมาะสมให้กับคนไร้ที่พึ่ง กลุ่มเปราะบาง โดยเฉพาะในเขตเมืองที่มีความเสี่ยงต่อความไม่ปลอดภัยในการดำรงชีวิต และไม่สามารถเข้าถึงสวัสดิการด้านที่ปักอาศัย ซึ่งจำเป็นต้องใช้งบประมาณในการดำเนินการค่อนข้างมาก แต่ได้รับการสนับสนุนงบประมาณไม่เพียงพอ จึงควรอาศัยความร่วมมือกับหลายภาคส่วนโดยบูรณาการร่วมกับส่วนท้องถิ่น ภาคเอกชน และภาคีเครือข่ายของกระทรวง ทั้งด้านการสนับสนุนงบประมาณ กำลังคนในการขับเคลื่อนงานของสถาบันพัฒนาองค์กรชุมชน (องค์การมหาชน) เพื่อสร้างความมั่นคงด้านที่อยู่อาศัย ซึ่งถือเป็นรากฐานสำคัญของความมั่นคงปลอดภัยในชีวิตตลอดจนการปรับบทบาทในการขับเคลื่อนภารกิจการพัฒนาแบบองค์รวมในรูปแบบใหม่ที่แตกต่างไปจากเดิม และส่งเสริมการดำเนินงานของกระทรวงที่เกิดรูปธรรมชัดเจน</p>	<p>กระทรวงการพัฒนาสังคมและความมั่นคงของมนุษย์ (พม.) ได้ให้ความสำคัญกับการสร้างโอกาสในการเข้าถึงที่อยู่อาศัย ให้ครอบคลุมทุกกลุ่มเป้าหมายเป็นการลดความเหลื่อมล้ำ และสร้างความเป็นธรรมในสังคม โดยจัดเตรียมที่อยู่อาศัยที่ได้มาตรฐาน มีสภาพแวดล้อมที่เหมาะสม พร้อมระบบสาธารณูปโภคสาธารณูปการที่จำเป็นในระดับราคาที่กลุ่มเป้าหมายสามารถรับภาระได้ โดยบูรณาการความร่วมมือระหว่างหน่วยงานและภาคีเครือข่ายที่เกี่ยวข้องทั้งภาครัฐ ภาคเอกชน และภาคประชาสังคมในการดำเนินงานพัฒนาที่อยู่อาศัยและส่งเสริมให้ชุมชนเข้มแข็งพึ่งพาตนเองได้อย่างยั่งยืน ภายใต้แผนแม่บทการพัฒนาที่อยู่อาศัย ระยะ 20 ปี (พ.ศ. 2560 - 2579) สำหรับกลุ่มคนไร้ที่พึ่ง และกลุ่มเปราะบาง ได้มีการจัดให้มีที่พักพิงและให้บริการ เพื่อการพัฒนาคุณภาพการดำรงชีวิต การสร้างอาชีพและรายได้ให้แก่กลุ่มคนไร้ที่พึ่ง ในรูปแบบที่หลากหลายตามคุณลักษณะของกลุ่มเป้าหมาย สภาพปัญหา และภูมิสังคม ตัวอย่างเช่น</p>

ประเด็นข้อสังเกต	การดำเนินการ																
	<p>สถานการณ์คนไร้บ้าน จากข้อมูลการแจกนับคนไร้บ้าน (One Night Count) พบว่า</p> <table><tr><th>คนไร้บ้าน (คน)</th><th>ปี 2562</th><th>ปี 2563</th><th>ปี 2566</th></tr><tr><td>รวมทั้งสิ้น</td><td>2,712</td><td>3,534</td><td>2,499</td></tr><tr><td>กรุงเทพมหานคร</td><td>1,029</td><td>1,868</td><td>1,271</td></tr><tr><td>ต่างจังหวัด</td><td>1,683</td><td>1,666</td><td>1,228</td></tr></table> <p>เมื่อวันที่ 13 ธันวาคม 2564 กรมพัฒนาสังคมและสวัสดิการ ได้เปิดเวทีรับฟังความคิดเห็นและข้อเสนอแนะของคนไร้บ้าน “เสียงสะท้อนของคนไร้บ้าน” และพัฒนาคุณภาพชีวิตคนไร้บ้านในพื้นที่กรุงเทพมหานคร โดยเน้นประเด็นที่อยู่อาศัยเป็นหลัก นำร่องการดำเนินงานกับกลุ่มคนไร้บ้านบริเวณสถานีรถไฟหัวลำโพง เพื่อนำไปสู่การผลักดันเชิงนโยบาย และภาคีเครือข่ายให้เข้ามามีส่วนร่วม ซึ่งจากเวทีดังกล่าวพบว่า กลุ่มคนไร้บ้านมีความต้องการบริการ ได้แก่ 1) ห้องเช่าราคาถูก 2) จุดบริการแบบเบ็ดเสร็จ และ 3) การจ้างงาน</p> <p>ดังนั้น จึงได้บูรณาการขับเคลื่อนโมเดล “โครงการห้องเช่าคนละครึ่ง... ที่พึ่งคนไร้บ้าน” เพื่อพัฒนาบริการให้ตอบสนองกับความต้องการด้านห้องเช่าราคาถูก โดยอาศัยการมีส่วนร่วมของภาคีเครือข่าย ได้แก่ ภาครัฐ ประกอบด้วย สำนักงานพัฒนานโยบายสุขภาพระหว่างประเทศ กระทรวงสาธารณสุข กรมการจัดหางาน สถาบันพัฒนาองค์กรชุมชน (องค์การมหาชน) กรมส่งเสริมและพัฒนาคุณภาพชีวิตคนพิการ กรมกิจการผู้สูงอายุ กรมกิจการสตรีและสถาบันครอบครัว สำนักงานหลักประกันสุขภาพแห่งชาติ (สปสช.) กรุงเทพมหานคร ภาคเอกชน ประกอบด้วย มูลนิธิพัฒนาที่อยู่อาศัย มูลนิธิเส้นด้าย มูลนิธิอิสราชน มูลนิธิกระจกเงา ภาควิชาการ ประกอบด้วย สถาบันเอเชียศึกษา จุฬาลงกรณ์มหาวิทยาลัย และสำนักงานกองทุนสนับสนุนการสร้างเสริมสุขภาพ (สสส.) ภาคประชาสังคมสถานประกอบการห้องเช่า รวมถึงปรับรูปแบบบริการด้านที่อยู่อาศัยจากการสงเคราะห์สู่การพึ่งพาตนเองโดยอิงระบบประกันสังคม (Social Insurance) มาประยุกต์ โดยเป็นการสมทบเงินในกองทุน 60% ของค่าเช่าห้อง และคนไร้บ้านสมทบทุนอีก 60% ของค่าเช่าห้อง ส่วนเงิน 20% จะสมทบเข้ากองทุนเพื่อให้เกิดเงินทุนหมุนเวียน ซึ่งสามารถขยายผลเพื่อช่วยคนไร้บ้านคนอื่นได้อีกต่อไป จากการสำรวจคนไร้บ้านบริเวณหัวลำโพง จำนวน 135 คน มีคนไร้บ้านประสงค์เข้าร่วมโครงการฯ จำนวน 37 คน ผลดำเนินงานพบว่า คนไร้บ้านที่เข้าร่วมโครงการทั้ง 37 คน เข้าถึงบริการด้านที่อยู่อาศัย คิดเป็นร้อยละ 100 โดยมีคลิปวิดีโอที่เกี่ยวข้อง เช่น</p> <p>1) https://www.youtube.com/watch?v=9l_r_bumxGk (ห้องเช่าคนละครึ่ง นาทีที่ 1.55)</p> <p>2) https://www.youtube.com/watch?v=NE-qEjOmmnc (หาไร้บ้าน)</p>	คนไร้บ้าน (คน)	ปี 2562	ปี 2563	ปี 2566	รวมทั้งสิ้น	2,712	3,534	2,499	กรุงเทพมหานคร	1,029	1,868	1,271	ต่างจังหวัด	1,683	1,666	1,228
คนไร้บ้าน (คน)	ปี 2562	ปี 2563	ปี 2566														
รวมทั้งสิ้น	2,712	3,534	2,499														
กรุงเทพมหานคร	1,029	1,868	1,271														
ต่างจังหวัด	1,683	1,666	1,228														



รายงานการศึกษาร่างพระราชบัญญัติงบประมาณรายจ่าย
ประจำปีงบประมาณ พ.ศ. 2568 วุฒิสภา